

我孫子市

農業委員会だより

第35号

令和4年12月15日

発行・編集
我孫子市農業委員会
〒270-1146
我孫子市高野山新田193
☎04-7185-1483(直通)

写真・10月11日市長応接室に於いて三須会長から星野市長に意見書を手渡している様子
(右側から青木副市長・星野市長・三須会長・根本会長職務代理者)



我孫子市農地等の利用の最適化の推進施策等に関する意見書

本市農業委員会では、農業委員及び農地利用最適化推進委員が連携し、担い手農家への農地の集積・集約をはじめ遊休農地の発生防止・解消といった農地利用の最適化の推進に取り組んでおります。

しかしながら、本市の農業を取り巻く環境は、農業者の高齢化や後継者不足、さらに、農業所得の減少など年々厳しさを増しています。

その様な中、農地利用の最適化に向けた農業者支援の充実、農業経営の安定を図るため、農業委員会等に関する法律第38条の規定により、星野市長に意見書を提出しました。

《意見書項目》

1. 遊休農地の解消・担い手への農地利用集積について
2. 新規参入の促進について
3. 鳥獣被害への対策及び病害虫の防除について
4. 地産地消の推進について

※市からは、10月26日に回答がありました。内容は、農業委員会ホームページをご覧ください。

農地パトロール

(利用状況調査 農地法30条)

農業委員と推進委員が連携し、7月19日～28日の間に市内全域の農地パトロールを実施。特に、今までに把握していた遊休農地の状況や新たな遊休化農地がないか確認しました。

【第1区域】



【第2区域】



【第3区域】



農地台帳と地図を用意し、1筆ごとに次の3点に重点を置き調査を行いました。

- ①「地域の農地利用の確認」
- ②「遊休農地の実態把握と発生防止・解消」
- ③「違反転用発生防止・早期発見」

遊休農地とは(農地法32条)

- 過去1年以上にわたり農作物の作付けが行われておらず、かつ、今後も農地所有者等による農地の維持管理(草刈り、耕起等)や農作物の栽培が行われる見込みがない農地(1号遊休農地)
- 農作物の栽培は行われているが、周辺の同種の農地において通常行われている栽培方法と認められる利用の様態と比較して、その程度が著しく劣っている農地(2号遊休農地)

※作物が作付けされていなくても維持管理がなされていれば遊休農地ではありません

【農業委員活動】 大井委員

私の主な仕事場は、我孫子ゴルフ場、斜面林、湖北台団地と手賀沼に挟まれた手賀沼沿いで最も谷津の地形と自然環境が残された低湿地のところで、「谷津田」と呼ばれている場所です。

谷津田は、かつては水害や干ばつに強い貴重な水田でしたが、水田耕作の機械化や大型化に対応しにくく、今では休耕田や耕作放棄地が広がっております。一方谷津田で収穫されるお米はとてもおいしいと消費者に喜ばれています。そのようなことから「農業委員」として定期的に農地パトロール等を実施し、耕作放棄地の拡大抑制に努めています。また、農地の賃借・売買、農地転用許可について、総会、調査会で審議、判断をしています。さらに、様々な農地・農業に係わる研修等に参加し、研鑽しております。農家の皆様から「こんな時はどうするの?」の素朴な疑問にも答えていきたいと思っております。どうぞよろしくお願いいたします。

知って得する 農業者年金 3つのポイント

農業者の方は、国民年金の上乗せの公的な年金「農業者年金」に加入して安心して豊かな老後を

農業者なら誰でも入れる「終身年金」です!

ポイント
1

- ①年間60日以上農業に従事し、国民年金第1号被保険者（保険料免除者を除く）である20歳以上60歳未満の方が加入できます。なお、制度改正により65歳まで加入出来るようになりました。ただし、60歳以降に加入出来る方は、国民年金に加入している方に限られます。
 - ②積立方式・確定拠出型で保険料は、いつでも月2万円から6万7千円の範囲で、千円単位で変更でき、年払いもできます。途中で脱退・再加入も可能です。
- ※80歳までに死亡した場合には、80歳まで受け取る農業者老齢年金の現在価値相当額を一時金として遺族が受け取れます。（加入期間により保険料の払込額を下回る場合有。）

一定の要件を満たす方には、保険料の国庫補助があります。

ポイント
2

認定農業者で青色申告の方や、その方と家族経営協定を結んだ配偶者・後継者の方など一定の要件を満たす方には、保険料の国庫補助があります。この国庫補助は、経営継承など一定の要件を満たせば、将来特例付加年金として受給できます。また、経営継承の時期についての年齢制限はなく、事情に応じて受給の時期を決められます。

生涯を通じて税制面で大きな優遇措置があります。

ポイント
3

- 支払った保険料は、家族の分も含めて全額が社会保険料控除の対象となり、所得税・個人住民税・復興特別所得税が節税になります。（支払った保険料の15%から30%程度が節税）
- 保険料の運用益が非課税に。
- 将来受け取る農業者年金には公的年金等控除が適用されます。
- 死亡一時金は非課税です。



農林水産功労を三須会長が受賞
この賞は、千葉県の発展に多大に貢献された方（団体）が表彰されるもので、本市農業委員会会長の三須清一氏が令和4年文化の日に表彰されました。

県功労者表彰

全国農業新聞のご購読を

全国農業新聞は、農家のための新聞で、農業経営や農家の暮らしの情報などが満載です。申し込みは、農業委員又は農業委員会事務局までお願いします。

- 発行 毎週金曜日
- 購読料 月700円

全国 農業 図書

特定外来生物（ナガエツルノゲイトウ）の侵入対策

私の耕作している相鳥地区の田んぼは、他の地区の田んぼと比較すると特に発生が著しいです。ナガエツルノゲイトウが農地に侵入し繁茂すると米の収量低下に繋がります。侵入経路の中で最も多いのは、給水栓から水田へ侵入するケースであり、それらをいかに防ぐかが課題となっております。

そこで、私は給水栓（蛇口式）へのネットの設置を実施したところ、断片侵入防止対策として高い効果が得られました。ぜひ試してください。

推進委員 長島 操



※写真右側に繁茂している草です。

注意:ナガエツルノゲイトウは、春から秋にかけてシロツメ草(クローバー)によく似た白い花を咲かせます。小さな断片からでも発根し、成長しますので、農業機械を農地から農地へ移動の際は、泥を落としてからにしてください。

我孫子市農業者向け原油価格・物価高騰対策緊急支援金給付事業

市は、新型コロナウイルス感染症の影響が長期化する中で、原油価格・物価高騰に直面する市内農業者の方を支援するため、令和3年分(確定申告)の動力光熱費、肥料費、飼料費及び諸材料費を対象に、対象経費の2割・10万円を上限とした農業者向け原油価格・物価高騰対策緊急支援金の給付を行っています。申請期間が、令和4年12月28日までとなりますので、申請される方は期日までに提出をお願いします。詳細については、市役所ホームページ又は農政課までお問い合わせください。

(問い合わせ先) ☎04-7185-1481

対象となる農業者

- ①個人:市内に住所を有する農業者、法人:市内に事業所を有する農業法人
- ②令和3年の1年間における農産物販売額が50万円以上
- ①・②ともに該当する方



収入保険で農業経営リスクへの備えを

自然災害や経営環境の悪化など、さまざまなリスクによる収入の減少を補償する「収入保険」に加入しましょう。

加入できる方は、青色申告を行っている農業者の方(加入申請時に申告実績が1年以上ある方)です。

加入申し込みは個人の方は12月、法人の方は事業年度開始の前月末までです。

千葉県では、収入保険に新規加入する方を対象に期間限定で2万円を上限に初年度保険料の補助を受けられますので、ご活用ください。

なお、詳細等については千葉県農業共済組合(☎043-245-7447)にお問い合わせください。

農業経営収入保険
~全ての農産物を対象に収入減少を補償します~

保険料が補助されます!

令和4年度から収入保険に新規加入する事業農業者の方は、2万円を上限に初年度保険料の補助を受けられます。

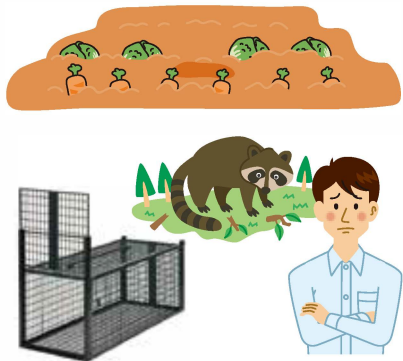
この補助を受けるためには、
 ①令和4年度中に保険期間が開始する方
 ②令和4年度中に保険期間が開始する方
 ③令和4年度中に保険期間が開始する方
 ④令和4年度中に保険期間が開始する方

収入保険に加入してもしもの時の安心を
収入保険は標準的なリスクを守ります。

ご加入について
 ①青色申告を行っている事業農業者に加入いただけます。
 ②補償対象となる農産物の販売収入全額が対象です。
 ③保険期間が開始前に加入申請が必要です。

引渡・保険金等お受け取りのスケジュール(個人の場合)

保険料	保険料	保険料
令和4年12月	令和5年1月	令和5年2月
加入申請	保険料・徴収金 の納入開始	保険金 の支払開始



☎04-7185-1481
(問い合わせ先)

我孫子市植物防疫協会(事務局・農政課)では、アライグマ、ハクビシン、タヌキによる農業被害がある農家に対し「箱わな」の無料貸し出しを行っています。昨年度の捕獲実績は23頭でしたが、今年度(10月末時点)は、すでに昨年度を上回る35頭(アライグマ18頭、ハクビシン10頭、タヌキ7頭)が捕獲されています。「箱わな」の貸し出しについては農政課までご連絡ください。

有害鳥獣の捕獲状況

「第39回農業まつり」を開催

第39回農業まつりは、11月19日(土)に、軽トラ市などの催しが行われ多くの方々で賑いました。農業委員会では、農業者年金相談や農地の有効活用相談を実施しました。



■会場内の様子(右)
■年金相談の様子(下)



農産物共進会では、農業委員会会長賞に、日暮正昭さんのほうれん草が選ばれました。

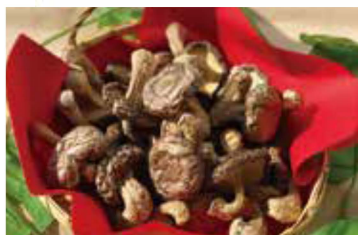
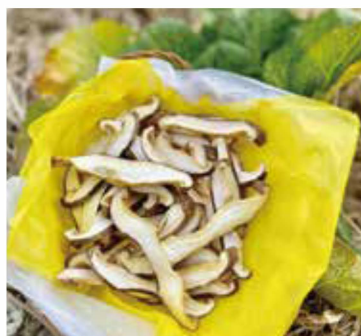


市内でしいたけ栽培



市内下ケ戸でしいたけの栽培を行っている「豊受きのこ園」を訪問してまいりました。農園を経営するLife SS株式会社は我孫子生まれの「佐藤峻さん」が起業されたものです。きのこ栽培のきっかけは、きのこ事業の頼れるパートナー企業との出会いと障がい者の特性を考えた就労の場所として「農福連携」を通じて地域貢献したいと考える佐藤さんの熱き想いが農業参入のきっかけとなりました。

施設面積は75坪で、うち発生室は50坪、月間2千菌床のしいたけを生産しております。「ぷりっと肉厚で軸までおいしい」と評判のしいたけは、主にネット販売ですが、「あびこん」でも購入が出来ます。



農地の賃借料情報の提供(2021年度分)

今回の情報は、令和3年4月から令和4年3月までに締結(公告)された農地の賃貸借契約の情報です。この賃借料情報は、あくまで相対の契約事例ですのでご了承ください。

◎10アール当たりの年間賃借料(円) (参考として提供)

区域	区分	平均額	最高額	最低額	件数
全域	畑	10,000	21,200	4,200	28件
	田	12,300	19,400	2,700	31件

※使用貸借(無償)の契約が畑7件、田12件、別途ありました。

※金額は算出結果を四捨五入(100円単位)した値

※賃借料を米で物納している場合は、60kg当たり9,100円に換算

農地等の実態調査

(農地の耕作状況等に関する申告)

1月10日までに提出

毎年1月1日現在の農地の耕作状況や所有農機具などの実態調査を実施しています。

農地の権利移動手続きや諸証明の発行手続き等の際に重要な役割を持ちますので、必ず提出いただきますようお願いいたします。

提出期限は**1月10日(火)**です。

編集後記

今年度から新たに農業委員となりました正木と申します。どうぞよろしくお願いたします。

人生は本当に儂いものですね。「昭和」という激動の時代を華々しく、逞しく活躍された著名の方が今年には本当に数多く天国へと旅立たれました。とても寂しく、そして残念に思います。

さて、農業委員会だより第35号では、盛沢山の情報やトピックスを掲載しております。ぜひご一読をいただけると幸いです。

令和5年が皆様にとって明るく元気な年でありますよう委員一同心からご祈念いたします。



【編集委員】

◇写真並び順

- 正木 善昭 大井 栄一
- 齊藤 剛廣 長島 操

農業委員と農地利用最適化推進委員の担当区域一覧表 (各委員欄内 50音順)

農業委員	推進委員	担当区域
大井 栄一 大炊 三枝子 川村 泉治 正木 善昭 森 茂	香取 典男 相馬 英里 渡邊 一郎	【第1区域】 布施 布施下 北新田 久寺家 つくし野 台田 根戸 根戸新田 呼塚新田 船戸 白山 本町 緑 寿 我孫子 栄 泉 並木 天王台 柴崎 柴崎台 日の出 青山 青山台 南青山 我孫子新田 高野山 高野山新田 東我孫子 下ヶ戸 岡発戸 岡発戸新田 都部 都部新田 都部村新田
中野 栄 宮久保 勝	加賀 文志 戸邊 眞一	【第2区域】 湖北台 中峠台 中峠 中峠村下 中里 古戸 日秀 中里新田 日秀新田 上沼田 中沼田
田口 忠 根本 博 三須 清一	齊藤 剛廣 長島 操	【第3区域】 新木 新木野 南新木 新木村下 江蔵地 布佐平和台 大作新田 浅間前 浅間前新田 布佐 布佐1丁目 布佐西町 都 相島 相島新田 布佐下新田 三河屋新田 新々田 下沼田



あびこエコ農産物応援
キャンペーン実施中



直売所「あびこん」

愛あふれる生産者
「齋藤正江さん」

「あびこん」でも評判のネギを作っている「齋藤正江さん」にお話を伺いました。

齋藤さんは、「体が元気でいれば野菜が思うような出来栄でなくても、作る喜び働く喜びを感じている」とおっしゃられました。その言葉に、野菜作りへの探求心と深い愛情を感じました。

「あびこん」は、生産者の顔が見えることが特長であることから、「あびこんの野菜でつくる家庭料理コンテスト」などを実施できたら、お店にいらつしやるお客様と生産者との交流がもつと図れると思う。」と「あびこん」愛も感じられる思いをお話しされました。

齋藤さんは、夫婦で布施地区を中心に1haの畑で季節ごとの野菜作りをされており、「夏場の土壌消毒など大変ですが、米作り、野菜作りは、自分たちの思い描いたように自由にできる。販売方法も色々ある。若い就農者が増えると良い」とお話しされ農業への愛も感じました。

※あびこ農産物直売所「あびこん」に於いてあびこエコ農産物応援キャンペーン実施中
抽選で我孫子産の米や野菜が当たるシールを20枚集めて応募しよう。