

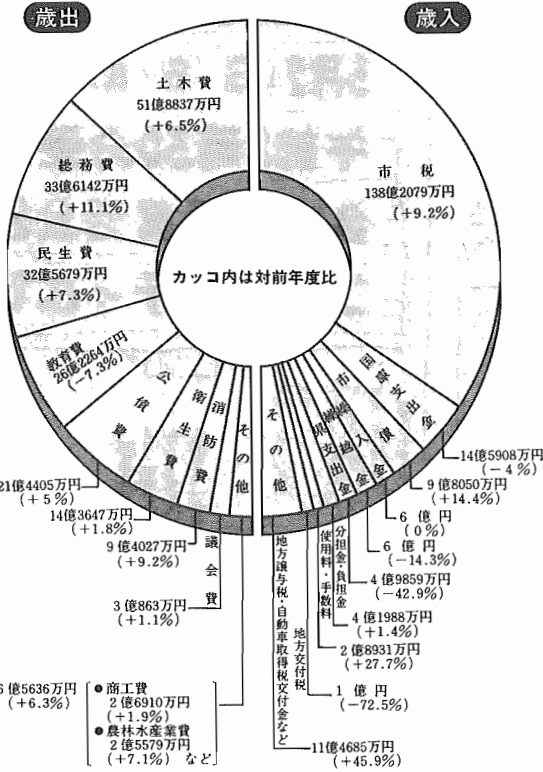


# 都市基盤整備を推進

## 新年度予算集

### 一般会計

# 199億1500万円



### 歳出

#### 予算の使いみち

市の平成元年度予算は第1回市議会定例会で可決成立しました。予算の概要は、一般会計が199億1500万円、前年度比4.8%増、特別会計が99億2480万円、前年度比5.8%増、水道事業会計が29億6550万円、前年度比6.8%増となり、以上を合計した市の総予算は328億288万円、前年度と比較すると12億2088万円増、3.9%の伸びとなっています。予算編成にあたっては、今年度からスタートする第3期3カ年実施計画に盛り込まれた事務事業を中心に、施策の充実を図るとともに、財源の確保と経費の削減を図り健全な財政運営の確立を目指しました。

(財政課)

#### 歳出

##### 土木費

##### 都市施設

##### 環境を整備

一般会計の歳出総額に占める各費目の割合は、昨年度に続き土木費が26%でトップとなっています。これは、我孫子駅南北都市改造事業、排水対策事業、公共下水道整備事業、公園整備事業などの継続的に実施されている都市基盤整備事業に積極的に予算配分を行ったためです。

また、火葬場みたま苑整備事業、

我孫子駅北口自転車駐車場管理事業およびO.A.推進事業等を盛り込んだ総務費が16.9%、続いて各福祉施設の管理運営費やデイサービス事業を行う民生費が16.4%（仮称）島の博物館の展示事業や小・中学校の維持管理を行う教育費が13.2%など順になつており、全体的には市民の生活環境の向上を目指したものです。

天台北排水路改修事業、久寺家排

一般市道や都市計画道路、区画整理、公園、排水対策など快適なまちづくりのための都市施設整備や環境整備事業を中心に、主として投資的経費が支出されます。

\*排水対策事業（くし野川改修、5000万円）

\*排水路改修事業、1億3000万円

\*天台北排水路改修事業、1億3000万円

\*公園整備事業、宮森公園、利根川運動公園、我孫子駅北口公園など、3億5068万円

\*新築住宅根柢地盤改良事業、4億4879万円

\*公園整備事業、宮森公園、利根川運動公園、我孫子駅北口公園など、3億5068万円

\*新築住宅根柢地盤改良事業、4億4879万円

市民の健康を維持し、向上させるための経費が支出されます。

\*生活保護事業、5億800万円

\*児童措置事業（私立保育園）、2億4018万円

\*身体障害者福祉事業、1億9285万円

\*老人ホーム入居費、2億3156万円

\*精神障害者福祉センター1運営事業、8425万円

\*身体障害者福祉センター1運営事業、7847万円

\*老人福祉センター運営事業、568万円

\*簡易マザーズホーム運営事業、6708万円

\*精神障害者福祉施設入所者措置事業、7644万円

\*デイ・サービスセンター1建設及び運営事業、4427万円

\*老人福祉センター建設事業、630万円

市民の健康を維持し、向上させるための経費が支出されます。

\*火葬場みたま苑改築事業、負担金、1億3599万円

\*O.A.推進事業、3400万円

\*市民会館管理運営委託事業、1億3555万円

\*我孫子駅北口自転車駐車場管理運営事業、4970万円

\*交通安全対策施設整備事業、1800万円

鳥の博物館の展示工事を実施

教育委員会を中心とする算で、小・中学校の維持管理、社会教育、公民館、市史館、文化財管理、保健体育事業など教育、学術および文化に関する事業に経費が支出されます。

\*小学校給食事業、4億693万円

\*図書館運営事業、2億1337万円

\*市民会館運営事業、7320万円

\*市民会館改修事業、4863万円

市民の健康を維持し、向上させるための経費が支出されます。

\*清掃事業、1099138万円

\*子防衛生事業、4342万円

\*健康診断、胃腸検診、婦人科検診事業、3327万円

\*救急医療対策事業、13667万円

市民の健康を維持し、向上させるための経費が支出されます。

\*消防費、1099138万円

\*子防衛生事業、4342万円

\*健康診断、胃腸検診、婦人科検診事業、3327万円

\*救急医療対策事業、13667万円

市民の健康を維持し、向上させるための経費が支出されます。

\*消防費、1099138万円

\*子防衛生事業、4342万円

\*健康診断、胃腸検診、婦人科検診事業、3327万円

\*救急医療対策事業、13667万円

市民の健康を維持し、向上させるための経費が支出されます。

\*消防費、1099138万円

\*子防衛生事業、4342万円

\*健康診断、胃腸検診、婦人科検診事業、3327万円

\*救急医療対策事業、13667万円

市民の健康を維持し、向上させるための経費が支出されます。

\*消防費、1099138万円

\*子防衛生事業、4342万円

\*健康診断、胃腸検診、婦人科検診事業、3327万円

\*救急医療対策事業、13667万円

市民の健康を維持し、向上させるための経費が支出されます。

\*消防費、1099138万円

\*子防衛生事業、4342万円

\*健康診断、胃腸検診、婦人科検診事業、3327万円

\*救急医療対策事業、13667万円

市民の健康を維持し、向上させるための経費が支出されます。

\*消防費、1099138万円

\*子防衛生事業、4342万円

\*健康診断、胃腸検診、婦人科検診事業、3327万円

\*救急医療対策事業、13667万円

市民の健康を維持し、向上させるための経費が支出されます。

\*消防費、1099138万円

\*子防衛生事業、4342万円

\*健康診断、胃腸検診、婦人科検診事業、3327万円

\*救急医療対策事業、13667万円

市民の健康を維持し、向上させるための経費が支出されます。

\*消防費、1099138万円

\*子防衛生事業、4342万円

\*健康診断、胃腸検診、婦人科検診事業、3327万円

\*救急医療対策事業、13667万円

市民の健康を維持し、向上させるための経費が支出されます。

\*消防費、1099138万円

\*子防衛生事業、4342万円

\*健康診断、胃腸検診、婦人科検診事業、3327万円

\*救急医療対策事業、13667万円

市民の健康を維持し、向上させるための経費が支出されます。

\*消防費、1099138万円

\*子防衛生事業、4342万円

\*健康診断、胃腸検診、婦人科検診事業、3327万円

\*救急医療対策事業、13667万円

市民の健康を維持し、向上させるための経費が支出されます。

\*消防費、1099138万円

\*子防衛生事業、4342万円

\*健康診断、胃腸検診、婦人科検診事業、3327万円

\*救急医療対策事業、13667万円

市民の健康を維持し、向上させるための経費が支出されます。

\*消防費、1099138万円

\*子防衛生事業、4342万円

\*健康診断、胃腸検診、婦人科検診事業、3327万円

\*救急医療対策事業、13667万円

市民の健康を維持し、向上させるための経費が支出されます。

\*消防費、1099138万円

\*子防衛生事業、4342万円

\*健康診断、胃腸検診、婦人科検診事業、3327万円

\*救急医療対策事業、13667万円

#### 民生費

#### 社会福祉の充実を図る

総合的な社会福祉の充実を図り、必要な支援を行うための経費が支出されます。

\*保育園事業、7億7466万円

\*国民健康保険事業会計繰出し金、1億1200万円

総合的な社会福祉の充実を図り、必要な支援を行うための経費が支出されます。

\*保育園事業、7億7466万円

\*国民健康保険事業会計繰出し金、1億1200万円

総合的な社会福祉の充実を図り、必要な支援を行うための経費が支出されます。

\*保育園事業、7億7466万円

\*国民健康保険事業会計繰出し金、1億1200万円

総合的な社会福祉の充実を図り、必要な支援を行うための経費が支出されます。

\*保育園事業、7億7466万円

\*国民健康保険事業会計繰出し金、1億1200万円

総合的な社会福祉の充実を図り、必要な支援を行うための経費が支出されます。

\*保育園事業、7億7466万円

\*国民健康保険事業会計繰出し金、1億1200万円

総合的な社会福祉の充実を図り、必要な支援を行うための経費が支出されます。

\*保育園事業、7億7466万円

\*国民健康保険事業会計繰出し金、1億1200万円

総合的な社会福祉の充実を図り、必要な支援を行うための経費が支出されます。

\*保育園事業、7億7466万円

\*国民健康保険事業会計繰出し金、1億1200万円

総合的な社会福祉の充実を図り、必要な支援を行うための経費が支出されます。

\*保育園事業、7億7466万円

\*国民健康保険事業会計繰出し金、1億1200万円

総合的な社会福祉の充実を図り、必要な支援を行うための経費が支出されます。

\*保育園事業、7億7466万円

\*国民健康保険事業会計繰出し金、1億1200万円

総合的な社会福祉の充実を図り、必要な支援を行うための経費が支出されます。

\*保育園事業、7億7466万円

\*国民健康保険事業会計繰出し金、1億1200万円

総合的な社会福祉の充実を図り、必要な支援を行うための経費が支出されます。

\*保育園事業、7億7466万円

\*国民健康保険事業会計繰出し金、1億1200万円

総合的な社会福祉の充実を図り、必要な支援を行うための経費が支出されます。

\*保育園事業、7億7466万円

\*国民健康保険事業会計繰出し金、1億1200万円

総合的な社会福祉の充実を図り、必要な支援を行うための経費が支出されます。

\*保育園事業、7億7466万円

\*国民健康保険事業会計繰出し金、1億1200万円

総合的な社会福祉の充実を図り、必要な支援を行うための経費が支出されます。

\*保育園事業、7億7466万円

\*国民健康保険事業会計繰出し金、1億1200万円

総合的な社会福祉の充実を図り、必要な支援を行うための経費が支出されます。

\*保育園事業、7億7466万円

\*国民健康保険事業会計繰出し金、1億1200万円

総合的な社会福祉の充実を図り、必要な支援を行うための経費が支出されます。

\*保育園事業、7億7466万円

\*国民健康保険事業会計繰出し金、1億1200万円

総合的な社会福祉の充実を図り、必要な支援を行うための経費が支出されます。

\*保育園事業、7億7466万円

\*国民健康保険事業会計繰出し金、1億1200万円

#### 総務費

#### 事務の合理化、効率化を図る

企画調整事務、財務管理事務、戸籍、統計、徴収、選挙など市の管理的業務を行う経費が支出されており、事務の合理化、効率化を

企画調整事務、財務管理事務、戸籍、統計、徴収、選挙など市の管理的業務を行う経費が支出されており、事務の合理化、効率化を

企画調整事務、財務管理事務、戸籍、統計、徴収、選挙など市の管理的業務を行う経費が支出されており、事務の合理化、効率化を

企画調整事務、財務管理事務、戸籍、統計、徴収、選挙など市の管理的業務を行う経費が支出されており、事務の合理化、効率化を

企画調整事務、財務管理事務、戸籍、統計、徴収、選挙など市の管理的業務を行う経費が支出されており、事務の合理化、効率化を

企画調整事務、財務管理事務、戸籍、統計、徴収、選挙など市の管理的業務を行う経費が支出されており、事務の合理化、効率化を

企画調整事務、財務管理事務、戸籍、統計、徴収、選挙など市の管理的業務を行う経費が支出されており、事務の合理化、効率化を

企画調整事務、財務管理事務、戸籍、統計、徴収、選挙など市の管理的業務を行う経費が支出されており、事務の合理化、効率化を

企画調整事務、財務管理事務、戸籍、統計、徴収、選挙など市の管理的業務を行う経費が支出されており、事務の合理化、効率化を

企画調整事務、財務管理事務、戸籍、統計、徴収、選挙など市の管理的業務を行う経費が支出されており、事務の合理化、効率化を

企画調整事務、財務管理事務、戸籍、統計、徴収、選挙など市の管理的業務を行う経費が支出されており、事務の合理化、効率化を

企画調整事務、財務管理事務、戸籍、統計、徴収、選挙など市の管理的業務を行う経費が支出されており、事務の合理化、効率化を

企画調整事務、財務管理事務、戸籍、統計、徴収、選挙など市の管理的業務を行う経費が支出されており、事務の合理化、効率化を

企画調整事務、財務管理事務、戸籍、統計、徴収、選挙など市の管理的業務を行う経費が支出されており、事務の合理化、効率化を

企画調整事務、財務管理事務、戸籍、統計、徴収、選挙など市の管理的業務を行う経費が支出されており、事務の合理化、効率化を

企画調整事務、財務管理事務、戸籍、統計、徴収、選挙など市の管理的業務を行う経費が支出されており、事務の合理化、効率化を

企画調整事務、財務管理事務、戸籍、統計、徴収、選挙など市の管理的業務を行う経費が支出されており、事務の合理化、効率化を

#### 市民の負担状況

人口 118,386人 世帯 37,091世帯 (平成元年4月1日現在)

一人当たり 7145円

1世帯当たり 2万2805円

都市計画税 7145円

固定資産税 2万2805円

市民税(個人) 6万7284円

21万4755円

9万3686円

6万7284円

2万9352円

2万9352円

2万9352円

2万9352円

2万9352円

2万9352円

2万9352円

2万9352円

2万9352円

#### 公債費

#### 前年度に比べ5%の増

地方債(市が資金調達のために借り入れる資金)の元金、利息および一時借入金利息の支払いなどに要するもので、義務的に経費が支出されます。

地方債(市が資金調達のために借り入れる資金)の元金、利息および一時借入金利息の支払いなどに要するもので、義務的に経費が支出されます。

地方債(市が資金調達のために借り入れる資金)の元金、利息および一時借入金利息の支払いなどに要するもので、義務的に経費が支出されます。

地方債(市が資金調達のために借り入れる資金)の元金、利息および一時借入金利息の支払いなどに要するもので、義務的に経費が支出されます。

地方債(市が資金調達のために借り入れる資金)の元金、利息および一時借入金利息の支払いなどに要するもので、義務的に経費が支出されます。

地方債(市が資金調達のために借り入れる資金)の元金、利息および一時借入金利息の支払いなどに要するもので、義務的に経費が支出されます。

地方債(市が資金調達のために借り入れる資金)の元金、利息および一時借入金利息の支払いなどに要するもので、義務的に経費が支出されます。

地方債(市が資金調達のために借り入れる資金)の元金、利息および一時借入金利息の支払いなどに要するもので、義務的に経費が支出されます。

地方債(市が資金調達のために借り入れる資金)の元金、利息および一時借入金利息の支払いなどに要するもので、義務的に経費が支出されます。

地方債(市が資金調達のために借り入れる資金)の元金、利息および一時借入金利息の支払いなどに要するもので、義務的に経費が支出されます。

地方債(市が資金調達のために借り入れる資金)の元金、利息および一時借入金利息の支払いなどに要するもので、義務的に経費が支出されます。

地方債(市が資金調達のために借り入れる資金)の元金、利息および一時借入金利息の支払いなどに要するもので、義務的に経費が支出されます。

地方債(市が資金調達のために借り入れる資金)の元金、利息および一時借入金利息の支払いなどに要するもので、義務的に経費が支出されます。

地方債(市が資金調達のために借り入れる資金)の元金、利息および一時借入金利息の支払いなどに要するもので、義務的に経費が支出されます。

地方債(市が資金調達のために借り入れる資金)の元金、利息および一時借入金利息の支払いなどに要するもので、義務的に経費が支出されます。

地方債(市が資金調達のために借り入れる資金)の元金、利息および一時借入金利息の支払いなどに要するもので、義務的に経費が支出されます。

地方債(市が資金調達のために借り入れる資金)の元金、利息および一時借入金利息の支払いなどに要するもので、義務的に経費が支出されます。

#### 衛生費

#### 市民の健康管理のために

子防衛生、環境衛生、保健など

子防衛生、環境衛生、保健など

子防衛生、環境衛生、保健など

子防衛生、環境衛生、保健など

子防衛生、環境衛生、保健など

子防衛生、環境衛生、保健など

子防衛生、環境衛生、保健など

子防衛生、環境衛生、保健など

子防衛生、環境衛生、保健など

子防衛生、環境衛生、保健など

子防衛生、環境衛生、保健など

子防衛生、環境衛生、保健など

子防衛生、環境衛生、保健など

子防衛生、環境衛生、保健など

子防衛生、環境衛生、保健など

子防衛生、環境衛生、保健など

子防衛生、環境衛生、保健など

#### 農林水産業費

#### 基盤整備と近代化

農産物の基盤整備、近代化等を行うための経費が支出されます。

農産物の基盤整備、近代化等を行うための経費が支出されます。

農産物の基盤整備、近代化等を行うための経費が支出されます。

農産物の基盤整備、近代化等を行うための経費が支出されます。

農産物の基盤整備、近代化等を行うための経費が支出されます。

農産物の基盤整備、近代化等を行うための経費が支出されます。

農産物の基盤整備、近代化等を行うための経費が支出されます。

農産物の基盤整備、近代化等を行うための経費が支出されます。

農産物の基盤整備、近代化等を行うための経費が支出されます。

農産物の基盤整備、近代化等を行うための経費が支出されます。

農産物の基盤整備、近代化等を行うための経費が支出されます。

農産物の基盤整備、近代化等を行うための経費が支出されます。

農産物の基盤整備、近代化等を行うための経費が支出されます。

農産物の基盤整備、近代化等を行うための経費が支出されます。

農産物の基盤整備、近代化等を行うための経費が支出されます。

農産物の基盤整備、近代化等を行うための経費が支出されます。

農産物の基盤整備、近代化等を行うための経費が支出されます。

#### 商工業

#### を振興

商業、工業、観光の振興や消費者行政にかかる経費が支出されます。

商業、工業、観光の振興や消費者行政にかかる経費が支出されます。

商業、工業、観光の振興や消費者行政にかかる経費が支出されます。

商業、工業、観光の振興や消費者行政にかかる経費が支出されます。

商業、工業、観光の振興や消費者行政にかかる経費が支出されます。

商業、工業、観光の振興や消費者行政にかかる経費が支出されます。

商業、工業、観光の振興や消費者行政にかかる経費が支出されます。

商業、工業、観光の振興や消費者行政にかかる経費が支出されます。

商業、工業、観光の振興や消費者行政にかかる経費が支出されます。

商業、工業、観光の振興や消費者行政にかかる経費が支出されます。

商業、工業、観光の振興や消費者行政にかかる経費が支出されます。

商業、工業、観光の振興や消費者行政にかかる経費が支出されます。

商業、工業、観光の振興や消費者行政にかかる経費が支出されます。

商業、工業、観光の振興や消費者行政にかかる経費が支出されます。

商業、工業、観光の振興や消費者行政にかかる経費が支出されます。

商業、工業、観光の振興や消費者行政にかかる経費が支出されます。

商業、工業、観光の振興や消費者行政にかかる経費が支出されます。

#### 議会費

#### 市民の声を市政に

市民の声を市政に反映し、市長の提案する条例や予算、決算などを審議するなど議会活動を行う経費が支出されます。

特別会計は特定の事業を行うため、特定の歳入をもって特定の歳出にあてる会計をいいます。今年度は5会計で総額99億2480万円(5.8%増)を計上しました。  
(カッコ内は対前年度比)

### 特別会計

## 総額99億2480万円

第2期3か年  
実施計画スタート

# 積極的に

総予算額 (前年度比3.9%増)  
**328億538万円**



**国民健康**  
財源は国民健康保険税、国庫支出金等で賄われ、被保険者の疾病、負傷、出産、死亡などの特種事業に31億7000万円(8.7%増)を計上しています。

**国民健康**  
シブ場整備工事等があります。下水道普及費用に4億円、その他手賀沼流域下水道維持管理負担金に2億2000万円などの事業費を見込んで、25億500万円(8.8%増)を計上しています。

**国民健康**  
財源は支出基金交付金、国庫支出金、県支出金および一般会計からの繰入金等で、老人保健法に基づき医療給付の支払いが主事業で、28億9890万円(7.3%増)を計上しています。

**公共下水道事業**  
財源は手賀沼と手賀沼を取りまく松本市、柏市、流山市、鎌ヶ谷市、沼南町、白井町、印旛町の4市3町の負担金のほか、一般会計からの繰入れ金等で賄われ、手賀沼浄化のための事業として、手賀沼の植栽、アオコの回収、雑排水モデル事業負担金などの諸事業に2億円(14.3%増)を計上しています。

**手賀沼浄化事業**  
都市部周辺の整備を目的とする、王台、柴崎、中峠、新木の各土地区画整理事業に総額10億9900万円(4.9%減)を計上しています。

**土地区画整理事業**

国民健康 保険事業	31億7000万円(+8.7%)
老人保健	28億9890万円(+7.3%)
公共下水道 事業	25億6500万円(+8.8%)
土地区画 整理事業	10億9900万円(-4.9%)
手賀沼 浄化事業	2億円(+14.3%)

・カッコ内は対前年度比

### 水道事業会計

29億6558万円

前年度比 **6.8%の減**

水道事業は市が企業として経営するもので、住民にサービス提供を伴う目的で設置され、受益者負担の原則に基づき経営されています。今年度は前年度比6.8%減の29億6558万円を計上し、主な事業として、下水道関連切埋工事、地盤対策等による管線変更および湖北浄水場電気設備改修工事、妻子原浄水場ポンプ増設工事などを実施します。

収益的収入	1,748,860千円(-20.9%)
収益的支出	2,031,690千円(+6.5%)
資本的収入	488,370千円(+325.4%)
資本的支出	933,890千円(-26.6%)

## 市民の生活環境の向上をめざす

### 歳入

市の予算の基本となる一般会計交付されるためです。千算の歳入については、主要財源となる市税が138億2079万円、前年度比(9.2%増)を見込んでいます。これは、景気の影響が期待できるためです。これは、消費税の施行に伴い、(54.1%増)を計上しています。これは、消費税の施行に伴い、(54.1%増)を計上しています。これは、消費税の施行に伴い、(54.1%増)を計上しています。

### 歳入のあらまし

市税 138億2079万円  
市債 9億8050万円  
繰越金 6億円  
繰入金 6億円  
使用料・手数料 2億8933万円  
その他 11億4685万円

### 歳出

市税 138億2079万円  
市債 9億8050万円  
繰越金 6億円  
繰入金 6億円  
使用料・手数料 2億8933万円  
その他 11億4685万円



年金の話

我孫子市へ引越してきて皆さんへ

忘れずに 住所変更手続きを

20歳から65歳の方で、前住地で国民年金に加入していた人...

保険料の納め

忘れはありませんか

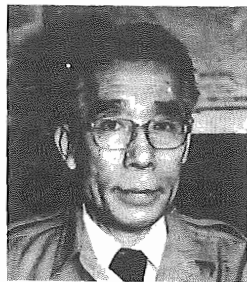
国民年金の保険料の納め忘れは、たらいがけでしょうか...



164

子供たちと暮らす年

三人の子供がお世話になり、長くお付き合いをさせていただいて...



千葉県青少年育成 功労者表彰を受けた 湯下 政寿さん

湯下 政寿さん (並木) 先生は、青少年育成会...

労働保険(労災保険・雇用保険)の平成元年度の概算保険料と昭和63年度の確定保険料の申告...

柏保健所から 精神保健事業のご案内 申し込み・問い合わせ 予防課(67)1255

青年海外協力隊員 平塚さん、馬場さんを激励 青年海外協力隊として赴任する...



土地売買のときは、必ず、地価公示価格を調べましょう 今年も4月1日に国土庁から...

心の健康相談 アルコール依存症相談 酒害教室 アルコール依存症相談会

あひこ植物園鑑 三月に入ると、道草や畑の様で...

告知板



平成元年4月1日現在 (対前年比) \*人口118,386人(+2,269人) 男59,475人 女58,911人 \*世帯数37,091世帯(+1,053世帯)

- 市役所本庁 85-1111
- つくし野支所 84-8801
- 湖北支所 88-0828
- 湖北支所 88-2111
- 市佐支所 89-2358
- 教育委員会 85-1151
- 水道局 84-0111
- 消防署 84-0119
- 少年センター 84-1900
- 市史館さん室 85-2481
- 保健センター 87-1131
- 市会館 84-3311
- 中央公民館 82-0515
- 市民図書館 84-1110
- 市民図書館湖北分館 87-3055
- 市民図書館市佐分館 89-1311
- 市民図書館移動図書館 87-0909
- 市民体育館 87-1155
- 都市改造事務所 85-1171
- 身体障害者福祉センター 88-0141
- あらかぎ園 88-4188
- つつじ荘 88-0123
- 生活環境課(浄化槽) 87-2379 (ゴミ)87-0015 (し尿)88-2547
- 市佐南近隣センター 89-3740
- 天王台北近隣センター 82-9988
- 湖北市民センター 88-9927
- 市佐市民センター 89-1193

もよおし

軟式テニス我孫子選手権大会 (県大会一次予選)

▶日時 4月29日(祝)午前8時30分(雨天の場合は4月30日)  
▶場所 手賀沼公園庭球場  
▶種目 一般男・女ダブルス、壮年男子ダブルス  
▶参加資格 高校生以上の市内在住、在勤の方および連盟登録会員  
▶参加費 1チーム1000円  
▶申し込み・問い合わせ ハガキに住所、氏名、年齢、電話番号、パートナーの氏名を明記し、4月22日までに寿1-19-9中村正三(82)3052へ

油絵・アビコレマチスアート展

▶日時 4月27日(木)~30日(日) 午前9時~午後7時(チャリテイ即売会開催)  
▶場所 市民会館第2・3会議室  
▶問い合わせ 小島(88)8071

消費生活講演会

▶日時 4月28日(金)午後2時~4時(入場無料)  
▶場所 天王台北近隣センター  
▶内容 より安全でおいしい氷を作ろう \*講演「心の豊かさを作ろう」\*アトラクション  
▶申し込み・問い合わせ 千葉県県民生活課(0472)(23)2290(定員になりしだい締め切りです)  
▶問い合わせ 市民生活課

消費者問題国民会議'89

▶日時 5月19日(金)午前10時~午後3時(入場無料)  
▶場所 習志野文化ホール  
▶内容 \*講演「心の豊かさを作ろう」\*アトラクション  
▶申し込み・問い合わせ 千葉県県民生活課(0472)(23)2290(定員になりしだい締め切りです)  
▶問い合わせ 市民生活課

第41回婦人週間全国会議

▶日時 5月31日(水)午後1時~4時  
▶場所 千代田区公会堂  
▶内容 \*関連婦人の地位委員会報告\*公開座談「地球的規模で活躍する女たち」  
▶申し込み・問い合わせ 4月28日(金)までに電話で千葉県少年室(0472)(51)4347へ

フォークダンス春の集い

▶日時 4月23日(日)午後1時~3時30分(参加無料・雨天中止)  
▶場所 湖北中央公園  
▶問い合わせ 我孫子フォークダンスクラブ斉藤(84)2241

ほしゆづ

トレーニング教室 (軽スポーツ)参加者

▶日時 4月25日~5月11日の毎週 火・木曜日(5月4日を除く)午前10時~正午  
▶定員 先着20名  
▶場所 市民体育館  
▶申し込み・問い合わせ ハガキに住所、氏名、年齢、性別、電話番号を明記し、古戸696 教育委員会体育課(87)1155へ

中国語講座生

▶日時 4月23日からの毎週第2、4日曜日 初級:午前10時~11時30分 中級:午後1時~2時30分  
▶場所 中央公民館  
▶授業料 月2000円  
▶講師 張松氏(中国人留学生)  
▶申し込み・問い合わせ 4月23日直接会場へ。森(82)2248 湯沢(82)6533

市民会館の催し

高橋真梨子コンサート

実力、人気とも第一人者のボーカリスト。円熟味もグンと増して。  
▶日時 5月28日(日)午後6時開演(開場午後5時30分)約2時間  
▶入場料 S席4500円、A席4000円、B席3500円(全席指定)  
▶入場券売所 平賀書店、北口ひらが、ブックスズキ、荒井書店、石川春光堂、あひこサービスセンター、レコードあつふる、十一屋書店、ダイエー我孫子店、ポピー、ミリオン楽器我孫子店、市

▶日時 5月28日(日)午前11時30分開演(開場午前11時、終演予定午後3時40分)  
▶入場料 2000円(全席自由)  
▶入場券売所 柏そごう、柏高島屋、取手とうきゅう  
▶申し込み 社会教育課

第5回市民交流綱引大会 参加者一し

▶日時 5月7日(日)午前9時~午後4時(雨天の場合は5月14日)  
▶場所 手賀沼公園コミュニティ広場  
▶チームの編成 小学生の部...15名以内、男子大人の部...10名以内、女子大人の部...10名以内(大人の部は中学生以上)  
▶申し込み・問い合わせ 電話で4月30日(日)までに我孫子青年会議所綱引き大会実行委員会松島(89)1329、岡根(85)2277

市民スポーツ教室

▶種目・練習日等

コース	種目	曜日	時間(午後)	期	回	申込
A	硬式テニス	火	1時~3時	5.9	~6.15	10
		木	3時~5時			
B	空手道	金	7時~8時30分	5.12	~6.9	5
	硬式テニス	金	8時30分			

▶対象 初心者、各コース30名  
▶場所 市民体育館テニスコート  
▶費用 各コース1000円  
▶申し込み・問い合わせ ハガキに希望コース、住所、氏名、年齢、性別、電話番号を明記し4月28日(消印有効)までに古戸696 教育委員会体育課へ(申し込み多数の場合は抽選)

県青少年指導者洋上研修生

▶派遣期間 7月25日(火)~8月4日(金)10泊11日  
▶訪問国 中華人民共和国(上海、蘇州、杭州)  
▶費用 5万円(旅費取得費除く)  
▶参加資格 県内在住、在勤、在学する満20歳から29歳(4月1日現在)の方で、地域や職場等で各種の団体活動を行っているまたは青少年教育を担当している方  
▶申し込み・問い合わせ 4月25日(火)までに電話で教育委員会社会教育課(85)1151へ

県技術・市場交流プラザ参加者

県内の異なる業種の中小企業の方が、相互における技術、市場等の問題に関し、経験や意見交換の場です。(参加無料)  
▶対象 県内中小企業の経営者  
▶申し込み・問い合わせ 4月28日(金)までに、所定の申請書に技術調書を添えて千葉県市場町1-1県商工労働部工業課指導係(0472)(23)2445へ

お知らせ

布佐駅前整備準備室の開設

布佐駅前地区の整備を推進するため、布佐支所2階に準備室を開設しました。これから地権者の方々からご意見、ご希望を伺いながら進めてまいります。  
▶問い合わせ 準備室(89)4804

計量器定期検査

6月1日(木)から9日(金)まで行われる計量器の定期検査に先立ち、4月下旬から事前調査を行い申請書を配布します。計量器を取引や証明に使用している商店、工場、病院、学校などを対象に調査員が伺いますので、ご協力をお願いします。  
▶問い合わせ 市民生活課  
移動図書館ステーションの変更  
4月19日からそよかぜ号(移動図書館車)の新木野ステーションの場所が、あらかぎ野ストア裏に変更になります。ご注意ください。  
▶問い合わせ 移動図書館(87)0909

第4回花壇コンクール

▶実施期間 平成2年1月末日迄  
▶対象 市内で花壇づくりを職業としない個人及び団体で自ら栽培管理している5㎡以上の花壇(プランター等であっても5㎡以上であれば可)  
▶応募期間 平成2年1月20日(出)から2月20日(火)  
▶問い合わせ 公園街路課

お詫びと訂正

前号の健康ガイド中、三種混合(麻疹未接種児)とあるのは新三種混合(麻疹未接種児)の誤りです。お詫びして訂正します。

定例教育委員会開催

▶日時 4月26日(水)午後1時30分  
▶場所 教育委員会会議室  
▶問い合わせ 教育委員会総務課

県高節者総合相談センターの相談日の変更

千葉県高節者総合相談センターが4月から相談時間等が変更となりました。ご利用の際はお間違いないようにご確認ください。詳しくは千葉県長洲1-9-1県庁第2庁舎向センター(0472)(27)0110へ

明るい話題

♥NTT我孫子電報電話局野球部様から野球場整備のためにと防球ネットの寄贈がありました。  
♥ペニー手賀沼店様(若松)から福祉のためにと9824円の寄付がありました。  
♥日秀朝市会様から社会福祉施設整備基金にと1万円の寄付がありました。  
♥(株)千葉銀行我孫子支店様からビデオ教材「千葉文学散歩」の寄贈がありました。  
♥日本電気労働組合我孫子支部様から身体障害者福祉センターにとステレオカセット一式の寄贈がありました。  
♥我孫子自動車整備協同組合様から10万円の寄付がありました。  
♥我孫子東洋蘭友の会様から社会福祉施設整備基金にと23万5365円の寄付がありました。  
♥パチンコフロンティア(つくし野)から扇馬マザーズホーム「ひまわり」にと子供用車、タオルセットの寄贈がありました。

テレホンサービス

(85) 1313



16日	◎日曜当番医=テレホンサービス ◎休日急患診療日=休日急患診療所(市民会館内)9:00~11:30 ◎結核相談=市市民センター10:00~14:00
17日	◎心配ごと相談=市市民センター9:00~15:00 ◎市民図書館休館 ◎市民体育館休館 ◎つつじ荘休館
18日	◎法律相談=市民相談室9:00~15:00
19日	◎消費生活相談=市民相談室10:00~15:00
20日	◎年金相談=市民相談室10:00~15:00 ◎健康相談=つつじ荘11:00~12:00
21日	
22日	◎酒害相談=市市民センター9:30~11:30
23日	◎日曜当番医=テレホンサービス ◎休日急患診療日=休日急患診療所(市民会館内)9:00~11:30
24日	◎心配ごと相談=市民相談室10:00~15:00 ◎心配ごと相談=市佐支所9:00~15:00 ◎市民図書館休館 ◎市民体育館休館 ◎つつじ荘休館
25日	◎法律相談=市民相談室9:00~15:00 ◎つつじ荘休館
26日	◎消費生活相談=市民相談室10:00~15:00 ◎アルコール家族教室=天王台青年館13:30~16:00
27日	
28日	
29日	◎休日当番医=テレホンサービス ◎休日急患診療日=休日急患診療所(市民会館内)9:00~11:30 ◎市民図書館休館 ◎つつじ荘休館
30日	◎日曜当番医=テレホンサービス ◎休日急患診療日=休日急患診療所(市民会館内)9:00~11:30 ◎市民図書館休館