

# 広報 あびこ

◆人口 134,267人 (-1,289人)  
 【うち外国人1,291人(-10)】  
 男 66,146人 (-696人)  
 女 68,121人 (-593人)  
 ◆世帯 55,895世帯 (+69世帯)  
 12月1日現在( )内は対前年同月比

平成24年  
 (2012年)  
 12月  
 16日

市ホームページアドレス <http://www.city.abiko.chiba.jp/> 携帯サイト <http://www.city.abiko.chiba.jp/mob/>  
 編集・発行 我孫子市役所 総務部秘書広報課 広報室 〒270-1192 我孫子市我孫子 1858 番地 ☎04-7185-1111 (代表) FAX04-7185-0127 No.1323 (毎月1日・16日発行)

## 4月 ▶我孫子市復興計画を策定

東日本大震災後から平成27年度までの復興目標を「市民生活の再建」「生活基盤施設の復旧」「魅力ある住宅地への再生」「災害に対応できる地域づくり」とし、具体的な取り組み方針を示しました。特に被害が集中した布佐東部地区の復興については、平成26年度の完了を目指していきます。



▲震災直後の千葉電ヶ崎線交差点(布佐)



▲現在

## 4月 ▶県内初、内部被ばく測定費用の一部助成制度を開始

乳幼児、妊婦、小・中学生に対する内部被ばく測定(ホールボディカウンタ)費用の一部助成制度を他市に先駆け実施しました。7月には対象を高校生まで拡大しました。

## 5月 ▶有害物質による広域断水

水道の原水となる江戸川から基準値を超えるホルムアルデヒドが検出されたため、我孫子市などへの送水が停止され、昼ごろから午後9時半ごろまで我孫子地区や天王台地区を中心に広い範囲で断水となりました。



## 6月 ▶認定こども園めばえの森が開園

市内初となる認定こども園「めばえの森」が開園しました。認定こども園は、職員配置数などの基準を満たすことで都道府県知事から認定されるもので、就学前の教育・保育を一貫して提供する新たな制度です。



4月

## 3・8・9月 ▶我孫子のスポーツ選手が活躍

平井康翔さんがロンドンオリンピックの男子競泳10kmマラソンに出場、中田有紀さんが全国JOCジュニアオリンピックカップ200m平泳ぎで3位、大西葵さんが日本女子オープンゴルフ選手権出場、また福田達也さんがダブルダッチコンテストワールド2012で優勝と、我孫子の若いスポーツ選手が大いに活躍してくれた年でした。



▲平井康翔選手



▲アビスタで行われたパブリックビューイング

## 2012年の10大ニュース

2012年も残りわずかとなりました。1年を振り返り、我孫子市の10大ニュースをお知らせします。

問 秘書広報課広報室 ☎7185-1269

## 8・9月 ▶保育園、幼稚園、小・中学校の除染を完了

8月に小・中学校、9月に保育園・幼稚園の除染が完了しました。いずれの施設も市の独自目標である地上5cmで毎時0.23マイクロシーベルト未満を達成しています。



## 8月 ▶星野市長、健康都市連合日本支部長に選任

健康づくりに取り組む国際的都市間ネットワークである健康都市連合日本支部長に星野順一郎市長が選任されました。市では6月に「我孫子市歯と口腔の健康づくり推進条例」を制定し、皆さんの健康をより積極的に推進していきます。



## 8・10・11月 ▶県外自治体と災害時相互応援協定を締結

神奈川県大和市、栃木県足利市、山形県金山町と災害時相互応援協定を締結しました。これらの自治体とは、災害時の協力のみならず、平時においてもスポーツや文化活動などさまざまな面で交流を図っていきます。

## 10月 ▶中央学院大学11年連続の箱根駅伝出場決定

10月に行われた予選会で3位に入り、見事箱根駅伝の出場権を獲得しました。第89回箱根駅伝は1月2日(水)午前8時にスタートします。皆さんで応援しましょう。



## 11月 ▶放射性物質を含む焼却灰の最終処分場の早期提示を環境省に緊急要望

福島原発事故により発生した指定廃棄物(放射能濃度の高い廃棄物)は、国が処理責任者であり、処理場である最終処分場の提示が未だ示されていないことから、5市長(我孫子・松戸・柏・流山・印西市)で「最終処分場候補地を早期に示すこと」と環境省に要望しました。



▲要望を読み上げる星野市長

# 市の財政状況をお知らせします

## 平成23年度決算と平成24年度上半期の収支状況

図 財政課・内線236、水道局経営課 ☎ 718410114

市の財政状況がどのような状況にあり、皆さんが納めた税金や国・県からの支出金などが、どのように使われているかを知っていただくため、市では財政状況の公表を行っています。また、平成23年度決算を分かりやすく説明した「我孫子市の家計簿」を今回の決算内容とあわせて市ホームページに掲載しています。

### 平成23年度決算

#### 普通会計決算(一般会計)

全国一律の基準で集計した会計で、我孫子市では一般会計が普通会計決算となります。

平成23年度普通会計決算は、歳入380億22万円、歳出357億4760万円となり、歳入から歳出を差し引いた22億5262万円は平成24年度へ繰越しました。

#### 歳入(収入)

歳入は、前年度に比べ32億8564万円(前年度比9.5%増)の増額となりました。

#### 歳入の状況

地方交付税は、震災復興特別交付税の創設や、復興経費に係る特別交付税の増額交付などにより10億4770万円(前年度比45.0%増)の大幅な増額となり、国・県支出金のうち国

#### 歳出(支出)

歳出は、前年度に比べ24億6084万円(前年度比7.4%増)の増額となりました。

#### 目的別歳出の状況

歳出を目的別に見ると、民生費(構成比35.9%)、総務費(構成比16.7%)、教育費(構成比12.8%)、衛生費(構成比8.5%)の順となっています(表2)。

#### 性質別歳出の状況

歳出を性質別に見ると、人件費(構成比23.3%)、扶助費(構成比20.2%)、物件費(構成比17.0%)、普通建設事業費(構成比8.8%)の順となっています。

表3 平成23年度普通会計歳出(支出)性質別決算

区分	支出済額	構成比	対前年度比
人件費	83億2812万円	23.3%	0.1%
扶助費	72億3272万円	20.2%	9.1%
公債費	29億4087万円	8.2%	4.9%
義務的経費小計	185億171万円	51.7%	
物件費	60億8424万円	17.0%	5.8%
維持補修費	1億9273万円	0.6%	△0.1%
補助費等	15億6960万円	4.4%	3.9%
経常的貸付金等	1億2000万円	0.3%	0.0%
経常的繰入金	29億5417万円	8.3%	4.9%
経常的経費計	294億2245万円	82.3%	
積立金	22億8778万円	6.4%	8.7%
投資・出資・貸付金(経常的なものを除く)	1388万円	0.0%	△7.9%
繰入金(経常的なものを除く)	4億1381万円	1.2%	25.0%
消費的経費計	321億3792万円	89.9%	
普通建設事業費	31億3967万円	8.8%	18.3%
災害復旧事業費	4億7001万円	1.3%	1174.0%
投資的経費計	36億968万円	10.1%	
合計	357億4760万円		

表1 平成23年度普通会計歳入(収入)決算

区分	内容	収入済額	構成比
市税	市の歳入の中心で、市民税、固定資産税、軽自動車税などです	176億9284万円	46.6%
地方譲与税	本来市税となる税源をいったん国税として徴収し、市に譲与されるものです	3億918万円	0.8%
利子割交付金	預金などの利子所得の課税に対して県から交付される交付金です	5253万円	0.1%
地方消費税交付金	消費税の1%相当額が地方消費税として国から県に交付され、その2分の1相当額が市に交付されます	9億7069万円	2.6%
地方特例交付金	地方税の減収補てんや子ども手当の地方負担分などのために交付されるものです	2億2398万円	0.6%
自動車取得税交付金	県に納付された自動車取得税の一定割合が県から市に交付されるものです	9005万円	0.2%
配当割・株式等譲渡所得割交付金	県から株などの配当や譲渡所得に対して交付される交付金です	7429万円	0.2%
その他交付金	ゴルフ場利用税・交通安全対策の各交付金合計です	4531万円	0.0%
地方交付税	地方自治体の財源として、国が使い方を特定せずに交付するものです	33億7616万円	8.9%
分担金および負担金	特定の事業を行うことにより利益を受ける団体や個人から徴収するものです	3億4997万円	0.9%
使用料および手数料	市の施設利用や行政サービスに対する料金として徴収するものです	8億6872万円	2.3%
国・県支出金	国や県から特定の事業を実施するために交付されるものです	67億6091万円	17.8%
繰入金	弾力的な資金運用を行うため、基金や特別会計から繰り入れるものです	17億4140万円	4.6%
繰越金	前年度決算で生じた剰余金のうち、平成23年度の歳入になるものです	14億2782万円	3.8%
市債	市の事業や財政運営のために国や金融機関等から借り入れる資金です	31億8971万円	8.4%
その他	財産収入・寄附金・諸収入の合計です	8億2666万円	2.2%
合計		380億22万円	

表2 平成23年度普通会計歳出(支出)目的別決算

区分	内容	支出済額	構成比
議会費	議会活動に要する経費で、議員の報酬や議会事務に使われます	3億8707万円	1.1%
総務費	市の管理的経費と近隣センターなど他に区分できない経費です	59億7792万円	16.7%
民生費	高齢者や障害者、児童などの社会福祉に使われます	128億3097万円	35.9%
衛生費	病気予防のための各種検診、環境対策、ごみ処理などに使われます	30億2858万円	8.5%
労働費	普通会計決算上だけの分類で、失業対策や雇用促進などに使われます	1億4387万円	0.4%
農林水産業費	地産地消の推進など農業の振興や農業委員会の運営に使われます	3億700万円	0.9%
商工費	商業や工業の振興、観光事業、消費生活の改善などに使われます	2億9998万円	0.8%
土木費	道路や公園の整備、排水対策など快適なまちづくりのために使われます	28億4409万円	8.0%
消防費	防火や救急業務など市民生活の安全を守るために使われます	19億3987万円	5.4%
教育費	小・中学校の運営や社会教育事業、図書館・市民体育館などに使われます	45億7737万円	12.8%
災害復旧費	大規模な災害が発生した場合に、その復旧に要する経費です	4億7001万円	1.3%
公債費	市債として借りた資金に利子を付けて返済するものです	29億4087万円	8.2%
合計		357億4760万円	

表4 平成23年度特別会計決算

区分	収入済額	支出済額	内容
国民健康保険事業	134億5145万円	130億2844万円	国民健康保険事業を運営するための会計
介護保険	64億2191万円	63億4409万円	介護保険事業を運営するための会計
公共下水道事業	33億9163万円	30億8783万円	下水道を維持・建設するための会計
後期高齢者医療	12億7186万円	12億4056万円	後期高齢者医療保険事業を運営するための会計
老人保健	504万円	504万円	老人保健の医療費給付を行うための会計
土地区画整理事業	670万円	10万円	天王台の区画整理事業を実施するための会計

表5 平成23年度水道事業会計決算

収益的収支(税抜き)	
経営活動に伴う収支で、収入は主に水道料金、支出は受水費、減価償却費、人件費、修繕費、委託料など	
収益	23億8764万円
費用	22億7784万円
当年度純利益	1億980万円
資本的収支(税込み)	
水道施設の建設や改良などの収支で、収入は負担金や有価証券償還受入金など、支出は建設・改良工事費や企業債償還金など	
収入	2億2550万円
支出	8億2298万円

佐ポンプ場の築造に伴い繰入金が増加したことなどにより対前年比25.0%の増額となりました。

扶助費は障害者自立支援給付費や生活保護費が伸びていることや、子ども医療費助成対象を中学生まで拡大したことに伴う増加などにより対前年比9.1%の増額となりました。

積立金は災害対策基金を設置し積み立てを行ったことや、財政調整基金や各特目基金へ積極的に積立を行ったため対前年度比8.7%の増額となりました(表3)。

#### 特別会計決算

特別会計は、特定の事業を行うため一般会計と区別して経理する会計です。6つの特別会計の決算は表4のとおりです。公共下水道事業特別会計の市債現在高は136億8466万円となり、前年度と比べ5.3%減少となりました。この結果、平成23年度も黒字決算となりました。

#### 水道事業会計決算

水道事業会計は、事業に必要な経費を水道料金収入で賄う「独立採算制」で事業を運営しています。

平成23年度末の給水人口は、12万7722人で前年度と比べ0.9%減少し、普及率は94.3%です。年間給水量は1280万9122m<sup>3</sup>となり、前年度と比べ3.0%減少しました。また、年間有収水量は1251万2552m<sup>3</sup>となり、前年度と比べ2.0%減少しましたが、有収率は97.7%となり、前年度と比べ1.0%増加しました。

収益的収入では、前年度と比べ3.9%の減収となりました。また、収益的支出では、人件費、企業債利息、委託料などの経費が縮減されたことなどにより、前年度と比べ5.3%減少となりました。この結果、平成23年度も黒字決算となりました。

資本的収支の収入面では、負担金収入や有価証券の満期による償還などがあり、支出面では配水管の新設工事および中期計画に基づく経年化設備の更新工事、湖北台浄水場No.1・No.2配水流量計更新工事などの改良工事を実施したほか、平成23年度東日本大震災に係る災害復旧事業を行いました。このほか、平成23年度も資金運用として額面2億円の有価証券を取得しました(表5)。

平成25年度 市・県民税の税制改正

課税課 内線335・401

1 生命保険料控除の改正

(1)介護医療保険料控除が新設されます。

平成24年1月1日以後に生命保険会社または損害保険会社等と締結した保険契約等(以下、新契約)のうち、従来の一般生命保険料と個人年金保険料に加え、介護医療保険料についても控除の対象となります。新契約の各保険料適用限度額は、それぞれ2万8000円に変更されます。旧契約(平成23年12月31日以前)の保険契約等の控除は従前どおりです。合計の適用限度額は、7万円のままになります。◎新旧控除限度額の内訳はつぎのとおりです。

Table with 2 columns: 平成23年12月31日以前の契約(旧契約) and 平成24年1月1日以後の契約(新契約). Rows include 一般生命保険料控除の適用限度額, 個人年金保険料控除の適用限度額, and 介護医療保険料控除の適用限度額.

◎新契約の生命保険料控除額の計算表

Table with 2 columns: 年間の支払保険料等 and 控除額. Rows show brackets for payment amounts and corresponding deduction amounts.

※旧契約(平成23年12月31日以前)の保険契約の控除は従前どおりです。

◎旧契約の生命保険料控除額の計算表

Table with 2 columns: 年間の支払保険料等 and 控除額. Rows show brackets for payment amounts and corresponding deduction amounts.

(2)新契約と旧契約の両方の保険料控除の適用を受ける場合

新旧各々の生命保険料控除額の計算表に基づき算定した控除額の合計となります。ただし、全体の適用限度額は7万円です。

◎両方に加入している場合の計算例

Table with 5 columns: 保険料の種類, 契約の新旧, 年間の支払い保険料等, 契約ごとの控除額, (控除額の合計)適用控除額. Rows show examples for 一般生命保険料, 個人年金保険料, and 介護医療保険料.

上記のように、5つの保険に加入しているかたの場合、一般生命保険料控除(上限額)2万8000円+個人年金保険料控除2万6000円+介護医療保険料控除2万4000円=7万8000円となりますが、実際には適用限度額の7万円が控除されます。

2 退職手当等の市・県民税の改正

平成25年1月1日以降に支払われる退職手当等の市・県民税について、計算方法が変わります。

- ①勤続年数5年以下の法人役員等に支払われる退職手当等から退職所得控除額を控除した後、その額を2分の1にする措置が廃止されます。
②退職手当等に係る市・県民税の10%の税額控除の措置が廃止されます。

▼担当部局による事後評価に基づいて改善する事務事業

Table with 3 columns: 改善内容, 件数, 事務事業名. Rows list various administrative tasks and their improvement status.

平成24年度上半期の収支状況

一般会計

平成24年度一般会計当初予算は、349億6000万円でしたが、6月、9月の市議会増額補正を行い、総額で364億4100万円になりました。

6月補正予算は、主に東日本大震災による布佐東部地区の液化化対策や小規模住宅改良事業などで3億2500万円の増額補正を行いました。

また、9月補正予算の主な内容は、前年度からの繰越金が当初見込み額を超えたため13億2812万円増額したことや、平成23年度に実施した放射能対策事業に對して補助金が交付されたこと、戸建・集合住宅の放射線量

測定に對する国庫補助金を増額したなどにより歳入を総額11億5600万円増額しました。
歳出では、小学生以下の子どもがいる戸建・集合住宅の放射能除染の実施やクリーニングセンターでの焼却灰の放射能対策、千葉県緊急雇用創出事業補助金を活用

表6 歳入(収入)

Table with 3 columns: 区分, 予算額, 収入済額. Rows list various income sources like 市税, 地方譲与税, etc.

歳出(支出)

Table with 3 columns: 区分, 予算額, 支出済額. Rows list various expenses like 議会費, 総務費, 民生費, etc.

表7 平成23年度上半期特別会計収支状況

Table with 4 columns: 区分, 予算額, 収入済額, 支出済額. Rows list special account activities like 国民健康保険事業, 介護保険, etc.

表8 平成24年度上半期水道事業会計収支状況

Table with 4 columns: 区分, 予算額, 執行済額, 執行率. Rows show water utility financials like 収入(水道料金など), 支出(水道を作る費用など).

※予算額と執行済額は、消費税込みの金額です。

特別会計

9月の市議会において、国民健康保険事業特別会計では、前年度繰越金の確定などに伴う繰越金の増額と、前期高齢者交付金の増額などを行い、5億2971万円

水道事業会計

平成24年9月末現在の給水人口は12万7073人で、

普及率は94.3%です。給水量641万8446m³のうち水道料金収入の水量は628万9024m³で、その割合は98.0%です。上半期における収益的収入(水道料金などの収入)は12億6437万円、収益的支出(水道水をつくる費用など)は7億4232万円となり、

平成23年度 事務事業の行政評価の結果

平成23年度の全事務事業1085件について、担当部局による事後評価を行いました。

事後評価に基づいて改善する事務事業は左表のとおりですが、市としての最終的な改善策は、25年度の予算編成の中で決定していきます。

市の財政状況は非常に厳しいため、廃止や縮小など

資料室でご覧いただけます。
426 企画課 7185-11

ごみと資源を出すときは

ごみと資源の収集日程

年末年始のごみと資源の収集の日程は平成24年度版あびこクリーンカレンダーどおりです。収集日程にあわせて正しく分別して出してください。

※あびこクリーンカレンダーをお持ちでない方は、市役所市民課・クリーンセンター・各行政サービスセンター・各近隣センター・あびこ市民プラザ・アビスタに用意しています。市ホームページでも見ることができます。

ごみを直接持ち込む場合

一時的にごみが大量に出るときや、収集日以外に処分したいときは、クリーンセンターに直接持ち込むことができます(市で処理できないごみは不可)。事前に分別して搬入してください。なお、持ち込みは有料です。

Table with 2 columns: 年末 (年末 ~12月29日), 年始 (年始 1月3日). Rows show collection times for morning and afternoon.

※最終日の12月29日(土)は大変混雑することが予想されますので、時間に余裕をもって持ち込むか、決められた収集日に出すようお願いいたします。

飼い主不明の動物の死体処理

道路上などで死んでいる飼い主不明の動物死体の処理を、年末年始(12月30日(日)~平成25年1月3日(木))も受け付けます。ただし、飼い主のわかっている動物死体の処理は、年末年始は受け付けません。

時間 午前8時30分~午後3時
問い合わせ 7188-3747
※年末年始以外はクリーンセンター 7187-0015

漏水したときは

12月29日(土)~平成25年1月3日(木)までの間に、蛇口やトイレなどで漏水が発生した場合は、施工事業者または指定給水装置工事事業者へ修理を依頼してください。施工事業者がわからない場合や、道路からメータボックスまでの間で漏水を発見した場合は、水道局へご連絡ください。

問い合わせ 7184-0111

急な病気やケガのときは

こども急病電話相談 ☎ # 8000

毎日夜間の午後7時~10時まで、看護師や小児科医が電話で相談に応じます。☎ # 8000または☎ 043-242-9939

休日診療所

診療日 12月29日(土)~平成25年1月3日(木)
診療科目・受付時間 ◎内科・小児科...午前9時~11時30分、午後1時~4時30分
◎歯科...午前9時~11時30分
持参 健康保険証・診療費
場所・問い合わせ 休日診療所(湖北台1の12の17保健センター敷地内) ☎ 7187-7020

救急病院

救急病院の問い合わせ ☎ 7184-0119

※救急車の出動が必要なときは☎119へ。
休日・夜間救急病院 ◎アビコ外科整形外科病院(我孫子4の22の22)◎我孫子聖仁会病院(柴崎1300)◎我孫子つくし野病院(つくし野131の1)◎我孫子東邦病院(我孫子1851の1)◎平和台病院(布佐834の28)◎名戸ヶ谷あびこ病院(我孫子1855の1)
小児救急病院 ◎JAとりで総合医療センター(取手市本郷2の1の1)

公共施設の休業日

Table listing public facilities and their closure dates from Dec 29 to Jan 3. Categories include administrative, health, culture, and sports facilities.

年末年始の業務案内

12月29日(土)から1月3日(木)まで
市役所の窓口は休みとなります。

市役所 ☎7185-1111

子ども虐待の通告・相談

中央児童相談所内「子ども・家庭110番」 ☎ 043-252-1152

年末年始も子ども虐待を発見した場合の通告や相談を、24時間受け付けています。

今後の防災対策に、東日

我孫子市地域防災計画(案)

Public comment information for the draft disaster plan, including dates and contact info.

後期計画(平成25・26年

我孫子市第4次健康福祉総合計画 中間見直し報告書及び後期計画書(案)

Public comment information for the health and welfare plan revision, including dates and contact info.

度)は、各事業の課題・問

意見提出の方法

Methods for submitting comments on the plans, including public meetings and written submissions.

すこやかちゃん



**堀切 まもる 葵ちゃん**  
(東我孫子・1歳6か月)  
好奇心旺盛で、デンジャラスな日々。パパとママは毎日ヒヤヒヤ。元気に育ってネ♡



**福島 ありあ 愛莉亜ちゃん**  
(東我孫子・1歳5か月)  
歌と踊りが大好き♡好奇心旺盛で、毎日元気に走り回ってます。いつまでも、姉兄と仲良くね☆

楽やまごう体験レッスン1月

家でも続けられる！  
体験型健康宣言教室

『はじめてのヨガとストレッチ』

日常生活の中で体を心地よくほぐす方法を学んでみませんか？  
中壮年期の働き盛り世代の方を対象とした、1日体験教室。生活習慣病予防のために、日常生活のなかで取り組めることを探してみませんか。  
日時 平成25年1月18日(金) 午後1時30分～3時30分(1時15分受付)、1月21日(月)午前9時30分～11時30分(9時15分受付)のいずれか1日  
場所 保健センター 和室 (湖北台1の12の16)  
講師 長岡智津子さん(我孫子市スポーツ推進員)  
対象 市内在住の40歳～64歳までの方(4・8月に参加した方は申込みできません)  
定員 各先着25人(要申込)  
持ち物 バスタオル(畳の上に敷いて使います)、運動しやすい服装、汗拭きタオル、飲み物、健康手帳(お持ちの方)  
参加費 無料  
申込 電話で健康づくり支援課 ☎7185-1126



あびこでパパを楽しもう！  
enjoyパパ応援プロジェクト  
くぼたまさと 工作ショー  
日時 平成25年1月20日(日) 午前10時20分～11時15分(10時開場)  
場所 アビスタ・ホール  
内容 わくわくさんで馴染みのくぼたまさとさんによる工作ショー  
対象 市内在住・在園・在勤の乳幼児とパパ  
定員 先着50組(要予約)  
参加費 無料  
申込 12月17日(月)～平成25年1月18日(金)までに、電話で保育課・内線322

朝食レシピコンクール 最優秀賞は八木佐和香さん(湖北台東小)！

市内小・中学生を対象にした朝食レシピコンクールで、入賞者が決まりました。最優秀賞の八木佐和香さんの作品は、野菜がたっぷり入った目にもきれいなバランス献立です。缶詰をうまく利用して自分でも手軽に作れるよう考えました。入賞作品のレシピは市のホームページで紹介しています。ぜひ朝食にご活用下さい。  
最優秀賞 八木佐和香さん(湖北台東小)  
優秀賞 竹内玲緒奈さん(我孫子四小)、西村美結さん(高野山小)  
特別賞 西川典典さん(我孫子一小)、阿部真友里さん・蘭部真弥さん・藤森七



▲最優秀賞の八木さんの作品

夏さん(我孫子四小)、山崎萌さん(湖北台東小)、高城竜之介さん(並木小)、長岡瑠菜さん・西村美咲さん(我孫子中)、鈴木新菜さん・田中瑛未さん・砥上瑛帆さん(湖北中)、今村歩夢さん・松丸杏樹さん(布佐中)  
健康づくり支援課 ☎7185-1126

子どものための舞台鑑賞事業 「わんぱく寄席」

日時・場所 平成25年1月12日(土)午後2時開演(1時30分開場) けやきプラザ(全席自由)  
内容 落語(柳家三壽)、日本手品・和妻(北見翼)、曲芸(鏡味千代)、パフォーマンス(石黒サンペイ)、紙切り(林家楽二)、安来節(柳どじょう)  
費用 1人1000円、ファミリー券(子どもを含む家族3人)2000円  
入場券販売所 軽喫茶ぼぼら、ミリオン楽器我孫子店、東京事務器、写真のおちあい、文化・スポーツ課  
申込 教育委員会文化・スポーツ課 ☎7185-11601

根戸小あびっ子クラブが 文部科学大臣表彰を受賞しました

12月3日、根戸小あびっ子クラブの創意工夫ある取り組みと活発な活動が評価され、平成24年度の『優れた「地域による学校支援活動」推進にかかる文部科学大臣表彰』を受賞しました。根戸小あびっ子クラブは、平成22年10月にオープンし、今では30人を超える地域の方が、登録サポーターとして子どもの活動を支援しています。子どもの体験活動の場であるチャレンジタイムでは、ショートテニスや消しゴムハンコづくりなど、さまざまな活動を行っています。  
☎ 子ども支援課・内線449



子育て Q&A 46 やけど

Q 1歳の子どものファンヒーターに触り、手のひらが赤くなって泣いています。医療機関を受診した方が良いですか。

A やけどの程度には次のように3段階あります。

やけどの程度	第1度熱傷	第2度熱傷	第3度熱傷
皮膚の様子	赤くなる ヒリヒリする	水ぶくれ・ただれる	青白くなる
症状	痛い、熱い	激痛がある	感覚がない
対応	冷やす ガーゼで保護する	医療機関を受診	

今回のやけどは第1度熱傷と考えられるため、急いで医療機関を受診する必要はありません。以下の手順で手当てをし、数日の間様子を見ましょう。水ぶくれができた、ただれたり、痛がるようなことがあれば医療機関を受診しましょう。  
①流水で冷やす(着衣の場合も同様)。冷やすことにより、熱で細胞の組織が破壊されるのを防ぎます。また、血管が収縮して、痛みがやわらぎます。体が冷えないように、患部以外は毛布などで保温をしましょう。  
②ある程度冷えたら、患部を覆っている衣服を脱がせ清潔なガーゼで覆う。  
③包帯をゆるめに巻き保護する。冬場は暖房器具による事故が多くなります。暖房器具の周りに囲いをするなど予防をしましょう。  
☎ 健康づくり支援課 ☎7185-1126

1月 松戸健康福祉センター 各種無料相談

相談名(原則予約制)	日時	予約・問	
不妊相談	電話(予約不要)	17日(木) 9時～14時30分	
	来所(☎)	8日(火) 13時30分～15時	
思春期相談(☎)	23日(水) 14時～17時	047-361-2138	
精神保健福祉相談(☎)	8日(火)・28日(月) 14時～16時		
酒害相談(☎)	17日(木) 14時～16時30分	047-361-2139	
エイズ検査	即日検査(☎)		15日(火) 13時30分～14時30分
	夜間検査(☎)		15日(火) 17時30分～19時
※検査は匿名・無料 ※梅毒、クラミジア、B型・C型肝炎の検査も可			
DV相談	電話(予約不要)	月～金曜日 9時～17時	
	来所(☎)		
松戸保健所我孫子連絡所(保健センター3階) ☎7187-1805 (☎は予約制です)		047-361-6651	

食品専門職員出張日(☎)9日(水)・23日(水) 環境専門職員出張日(☎)15日(火) 時間はいずれも9時～17時

# お知らせ

## ◆定例教育委員会

日12月25日(火)15時 予定(議案内容により変更あり) 所 水道局4階会議室 内12月20日(土)以降にお問い合わせください。傍聴される方は、開催予定時間前に傍聴者名簿に必要事項を記入し、担当の指示に従って入室してください。 図 教育委員会総務課 ☎7185-1110

## ◆我孫子都市計画の変更に伴う

図書の縦覧  
変更日12月18日(火) 内我孫子都市計画生産緑地地区(55号柴崎巻ノ内第3、85号岡発戸下ヶ戸前第2)の廃止および一部廃止による区域の変更※関係図書は、市役所開庁日に縦覧できます。縦覧場所・図 都市計画課(市役所東別館1階)・内線593

## ◆市税(市県民税・固定資産税・軽自動車税)の特別納税相談

市では、4月1日から市税をコンビニエンスストアで納付できるようになりましたが、平日に納付相談する時間のない方のために、特別納税相談窓口を開設します 日12月22日(土)・23日(日)9時～16時 所 市役所収税課(本庁舎1階) 図 収税課・内線366・472(当日 ☎7185-1349)

## ◆平成25年度予算編成過程の

ホームページ掲載日程  
◎12月下旬…事業の優先度を精査した一覧表◎平成25年1月下旬…事業採択の一覧表◎2月上旬…事業採択の一覧表(最終結果)および意見募集の結果◎2月下旬…採択した事業の事務事業評価表 ※市役所行政情報資料室、各行政サービスセンターなどでも閲覧できます。 図 企画課 ☎7185-1426

## ◆献血にご協力を

日12月26日(水)9時30分～11時45分

13時～15時30分 所 市役所1階ロビー(献血バスは議会棟前駐車場) 献血条件 体重…男性45kg以上、女性40kg以上、年齢…16歳～69歳(65歳以上の方は、60～64歳までに献血経験がある方) 持献血カード、本人を確認できるもの(免許証、健康保険証など) 図 社会福祉課・内線377

## ◆償却資産の所有者は申告を

平成25年1月1日現在、会社や個人で工場、商店、共同住宅、駐車場などを経営している方は、市内に所有する償却資産について申告してください。平成24年度の申告をした方(平成24年中に新たに事業を始められ方を含む)には、申告書を12月中旬に発送します。申告期間平成25年1月4日(金)～1月31日(土) 図 課税課・内線336・337※ 地方税ポータルシステム(eLTAX)を利用する方は手続きが必要です。 図 地方税電子化協議会 ☎0570-081459

## ◆平成25年4月1日から学童保育室を利用する方へ入室申請期間のお知らせ

申請期間は平成25年1月16日(水)～2月6日(火)です。申込方法など詳しくは1月16日広報あびこに掲載します。※「就労証明書(我孫子市学童保育申請用)」は早めに勤務先に申請し、申請期間内までに用意してください。 図 子ども支援課・内線449

## ◆市民体育館の駐車場一部閉鎖のお知らせ

平成25年2月28日まで市民体育館野球場防球ネット・支柱交換工事に伴い市民体育館第2駐車場(野球場脇)を閉鎖しますので、相乗りでのご来場にご協力をお願いします。期間中、第1・3駐車場が満車の場合は利根川ゆうゆう公園野球場駐車場を利用してください。 図 市民体育館 ☎7187-1155

## ◆市内在住の医師・歯科医師・薬剤師の皆さんへ

市内在住で医師、歯科医師または薬

剤師の免許をお持ちの方は、12月31日現在の就業情報などを記載した届出票を提出してください 届出票の入手 先 厚生労働省ホームページまたは松戸健康福祉センター窓口 提出期限 平成25年1月15日(火) 提出先・図 〒271-8562松戸市小根本7 松戸健康福祉センター ☎047-361-2121

## ◆「JOYボラ2013パート1」を発行しました

ボランティアやNPOの体験情報誌「JOYボラ2013パート1」を発行しました。近隣センターやアピスタなどで配布、市ホームページにも掲載しています。 図 市民活動支援課 ☎7185-1467

## ◆ウイングホール柏斎場改修工に伴う駐車場の縮小について

ウイングホール柏斎場では、屋上防水工事、トイレの改修工事などの実施に伴い、仮設事務所を設置したため、工事期間内は駐車場の一部の使用を

制限しています。改修工事期間平成25年2月28日(予定)まで 図 ウイングホール柏斎場 ☎7131-6649

## ◆4市による不法投棄防止一斉パトロール

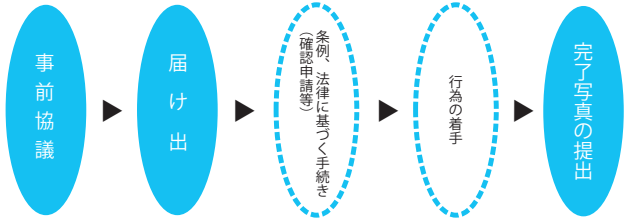
年末年始を迎え、河川敷や山林、農地への不法投棄が増加する傾向にあります。そこで、特別監視月間として手賀沼周辺4市(我孫子・柏・印西・白井市)による「不法投棄防止一斉パトロール」を実施します。地域の皆さんが「不法投棄はしない・させない・許さない」という認識を持ち、発生させない環境づくりをすることが大切です。 図 クリーンセンター ☎7187-0015

## ◆広報あびこの訂正について

広報あびこ12月1日号8面でお知らせした「12月のギャラリー・県民講座」の「市民プラザ」の上から4段目の名称に誤りがありました。正しくは「田崎末満展」です。お詫びし訂正します。 図 秘書広報課 ☎7185-1269

## 景観法と景観条例に基づく届出を

市では、まちなみの調和を図るため景観づくりの基準を定めており、市全域において建築物や工作物、開発行為、屋外広告物などに係る一定の規模を超える行為は、事前協議や届け出が必要になります。他法令に基づく手続きの必要がない外壁の塗り替えなどについても、届出の対象となる場合がありますのでご注意ください。行為の制限内容についてはホームページを参照してください。 図 都市計画課・内線574



## 文芸だより

### 短歌

榊原 敦子 選 (投稿数15首)

冬桜みるみる山の日暮れたり  
 【評】「秋の日は釣瓶落し」というが、山里の日没は更にはやい。それだけでなくも色を失ったような冬桜の眺めであれば一層のさびしさを醸すのだ。  
 小林 光江

近く秋や音吐朗々杜甫李白  
 高みより赤く燃えたる冬紅葉  
 一灯つつ消すごとく柿啄ばめり  
 松村 君代

贈られし下仁田葱を雪鍋に加へ歳晩を熱燗楽しむ  
 【評】昆布だしに大根おろしに木綿ごし豆腐に…歳晩の夜はなぜか人恋しい。淡い日本の味わいにしみじみと来し方を思う。  
 海老塚恵美子

セシウム量減りしか我孫子のつややかな柿売られをり一山買ひぬ  
 木崎 洋子

わしづかみてしまひし落葉の中の慕「ごめん」と言ひてやはきをかけやる  
 豊岡 師子

師走なり自然のめぐりは変らねど心身くくりあらたま迎へむ  
 東海林 壽和

### 俳句

染谷 卓 選 (投稿数15句)

## 不用品情報

譲ります

◆無料で  
小動物用ケージ(プラスチック製、高50cm×幅70cm×奥43cm、屋内用、3日使用、消毒済) 広瀬 ☎090-3220-6199。和服着付用入台(高さ150cm位、二つ折りになる)、ワープロ富士通「オアシス」(取説付未使用)、いずれも取りに来られる方 黒川 ☎090-5425-2782。ベット用マットレス(スプリング、長196cm×幅97cm×厚19cm、カバーして2年位使用(カバーは無し)) 熊谷 ☎7149-1285

譲ってください

◆無料で  
子供用自転車(20インチ、男児使用、色は問わず) 高野 ☎7185-3245

図 ふれあい工房 ☎7186-5500 (月曜を除く、9時～17時)

市内交通(人身)事故発生件数 我孫子市警察署管内 11月末現在	
11月の発生件数	39件
今年の発生件数(1月～)	311件
前年同期比	-56件
11月の死者数	0人
今年の死者数(1月～)	3人
前年同期比	-3人
11月の負傷者数	47人
今年の負傷者数(1月～)	390人
前年同期比	-53人

忘れずに納めましょう	
項目	納期限(口座振替日)
上下水道料金	
固定資産税/都市計画税 第3期	
国民健康保険税(普通徴収) 第7期	12月25日(火)
介護保険料 第7期	
長寿(後期高齢者)医療保険料 第6期	

※納税は口座振替が便利です。  
 ※納税は口座振替によりすみやかに。皆さんの税金は、大切にに使わせていただいております。

【ふれあい工房からのお知らせ】12月16日(日)午後は、大掃除のためふれあい工房の施設は利用できません。市役所の代表電話番号 ☎04-7185-1111 市ホームページアドレス <http://www.city.abiko.chiba.jp/>

# 情報ひろば

「情報ひろば」の掲載記事は、市や官公庁主催・共催・市の後援、補助団体の記事です。※…あびこ業校事業です。各項目は、次のように省略しています。日…日時、所…場所、内…内容、対…対象、定…定員、費…費用、持…持参、用…申し込み(記載のないものは申し込み不要)、問…問い合わせ

## イベント

### ◆第20回 フロンティアニューイヤーコンサート

日平成25年1月20日(日)15時30分開演(14時50分開場) 所柏市民文化会館内ベーターベン「ピアノ協奏曲第5番『皇帝』」「交響曲第7番」 定1400人(応募多数時は抽選) 費無料 出演新日本フィルハーモニー交響楽団、飯守泰次郎さん(指揮)、清水和音さん(ピアノ) 対我孫子市、柏市、流山市在住の方 用・問往復ハガキに住所、氏名、年齢、職業、電話番号(2人希望の場合2人分を記入)、返信面に住所、氏名を明記し、12月19日(火)消印有効で、〒277-8539柏市新十余二五三協フロンティア(株)ニューイヤーコンサート事務局 ☎7133-6666 ※応募は1人につき1回。結果は返信ハガキにより発表。※幼児(未就学児)同伴はご遠慮ください。

### ◆あびこ少年少女合唱団 クリスマスコンサート

日12月24日(月)①15時～15時30分②16時～16時30分③17時30分～17時45分 所あびこショッピングプラザ1階フードコート特設会場(③は正面入り口の広場) 問寺内 ☎7188-7303

◆第6回 労働・生活・健康なんでも相談会 日12月25日(火)10時～14時 所柏駅東口Wデッキおよび京北ホール6階 内弁護士、専門のスタッフが、労働・生

活・法律・保険・年金などの相談に応じます。秘密厳守。費無料 主催「ちば派遣村in東葛柏会場」実行委員会 問東葛ユニオン内 ☎7136-7843(電話相談も受付) 問7136-7844

### ◆我孫子南まちづくり協議会

お正月を迎えるいけばな体験 日12月28日(金)①10時～11時30分②13時30分～15時 定各先着20人(要申込) 費1300円(花代) 持はさみ・雑巾・筆記用具※各々活かした花は持ち帰りできます 所・問・問我孫子南近隣センター ☎7181-1011

### ◆お正月特別企画「鳥風教室」

日平成25年1月6日(日)13時30分～15時30分 所鳥の博物館2階多目的ホール内ポリ袋を利用して簡単によく揚がる鳥風を作ります 対小学生以上(小学2年生以下は保護者同伴) 定先着20人(要申込) 費無料(ただし入館料が必要) 用・問鳥の博物館 ☎7185-2212



### ◆笑門来福「市民プラザ寄席」

日平成25年1月19日(土)13時～15時(12時30分開場) 所あびこ市民プラザホール 内落語で大きく笑って、明るい新年を迎えよう! 出演寿限無の会 特別出演柳家三壽 定先着150人(申込不要)※未就学児の入場はご遠慮ください 費300円 主催・問あびこ市民プラザ ☎7183-2111

## 講演・講座・教室

### ◆こもれびまちづくり協議会 そば打ち教室

日平成25年1月20日・2月3日・10日いずれも(日)9時30分～13時30分(全3回) 対・定全日程参加できる方、10人(応募者多数時は抽選) 費1回

1500円 持頭巾、エプロン、タオル、箸、持ち帰り容器(クッキー缶のようなもの) 所・問・問往復ハガキに教室名、住所、氏名、電話番号を明記し、12月27日(木)までに〒270-1144東我孫子1の41の33近隣センターこもれび ☎7165-2011 (10時～17時)

### ◆あびこシルクロードサークル講演会 「ローマ人に学ぶ現世」

日平成25年1月12日(土)14時～16時(13時30分開場) 所アビスタ・ホール 内数々の国難を越えたローマ人の知恵とは何か 講師本村凌二さん(元東京大学教授) 定先着100人 費無料(申込不要) 問五十嵐 ☎7184-0517

### ◆AIRA外国語講座見学

外国語講座の受講希望を考えている方、レベル確認のためのクラス見学ができます。期間は平成25年1月上旬～2月中の予定です(講座の募集は4月1日号掲載予定)。 問AIRA事務局 ☎7183-1231 info@e-aira.jp 問 http://e-aira.jp/

### ◆ちば男女共同参画フォーラム2013

日平成25年1月26日(土)13時～16時 所習志野文化ホール 内①フリートーク「防災・災害・復興と男女共同参画」…堂本暁子さん②講演「次の世代へのメッセージ～いま私にできること～」…住田裕子さん(弁護士) 定先着1475人 費500円 問ちば菜の花会事務局 ☎047-451-9825

## 募集

### ◆こども発達センター臨時職員 (心理相談員)

任用期間平成25年2月1日～3月31日まで(更新あり) 勤務日曜日数および曜日は要相談。8時30分～17時 勤務場所こども発達センター(JR新木駅徒歩15分) 業務内容児童および家族に対する支援(療育指導、発達検査、心理発達相談など) 資格要件心理、教育、障害児教育および近接領域を志した方 定若干名 賃金時給1420

円(通勤手当別途支給) 選考方法面接 申込方法履歴書(写真貼付)、資格証明書を添えて、12月27日(木)必着で、持参もしくは郵送 問・問こども発達センター〒270-1112新木1637 ☎7188-0472

### ◆高齢者なんでも相談室(地域包括支援センター)ケースワーカー

雇用期間平成25年2月4日～3月31日(更新あり) 勤務日時月～金曜日(祝日除く)8時30分～17時 勤務場所高齢者支援課 勤務内容高齢者の総合相談業務、権利擁護業務など 対・定社会福祉士登録者、1人 賃金時給1200円(通勤手当、社会保険有) 申込方法履歴書、登録証の写しを平成25年1月11日(金)必着で、郵送または持参 選考方法面接 問・問270-1192市役所高齢者支援課(住所省略可)・内線397

### ◆健康づくり推進員および食生活改善推進員

任期平成25年4月1日～26年3月31日(26年4月以降も1期3年活動できる方) 内健康づくり推進活動、保健センター事業への協力など(報償あり)。養成講座は1月～3月の間に実施。対・定市内在住で30歳～64歳の方、10人程度 【説明会】日平成25年1月22日(火)13時30分～(13時15分受付) 所保健センター 用・問電話で平成25年1月11日(金)までに健康づくり支援課 ☎7185-1126

### ◆学校安全管理員(臨時職員)

登録期間平成25年1月から26年12月の期間内で、登録者の中から必要に応じて任用 勤務日学校授業日(週3～4日・1日4時間) 勤務場所市内各小学校 業務内容学校内外周辺の巡回、登下校時の児童の見守りなど 賃金時給760円 申込方法持参。申込書(教育委員会に用意)に必要事項を明記し、写真を貼付。締切日平成25年1月15日(火)(閉庁日を除く) 選考方法書類審査と面接 問教育委員会学校教育課 ☎7185-1267

# 市民伝言板

◆詳しい内容の確認は、当事者間で行うようお願いします。

市民伝言板は、次の通り省略しています

近セ=近隣センター・市セ=市民センター・布佐ステ=布佐ステーションホール・入=入会金・月=月会費・年=年会費・問=申し込み・問=問い合わせ

## たのしもう

講演・催し

▼第14回 布佐CUP2012フットサル大会 12月16日(日)9時～16時。気象台記念公園。模擬店、フリーマーケット、ふさだだしおによるイベントもあります。 問近藤 ☎090-1531-5314 ▼「親子で英語で遊ぼう!」12月21日(金)10時30分～。そらいろのいえ(高野

山)。親子で英語の歌やおはなしで遊びます。2～3歳児と保護者。無料。 問・問村田 ☎7133-9567、090-2560-8402

▼日本舞踊藤間流(紫派)第12回「彩の会」修練会 12月22日(土)10時30分開演。湖北地区公民館ホール。入場無料。多くの方々のご来場を心よりお待ちしております。 問藤間微彩 ☎7187-2913、7188-5834

▼千葉県高校演劇 第4地区 年末合同

公演ハーフタイムフェスティバル 12月23日(祝)9時30分～16時30分。湖北地区公民館。入場無料。 問林 ☎7167-1301

▼映画「第4の革命」平成25年1月6日(日)①10時30分②14時。あびこ市民プラザ。ドイツを脱原発に変えたドキュメンタリー映画。再生可能エネルギーの実例。700円(前売り600円)。 問さようなら原発・加藤 ☎7105-5292

▼中高年の「ゆったりヨーガ」無料体験会-心身の健康づくり- 平成25年1月10日(木)10時～11時30分。我孫子北近セつくし野館。心身を整えましょう。 問・問金丸 ☎7182-9081

▼ヨーガ&ピラティス無料体験会 平成25年1月11日(金)19時30分～20時30分、14日(祝)10時～11時20分。我孫子南近セ8階和室。病気&ケガの予防。 問永山 ☎090-2909-2320

▼デイヘルプパソコン講習会 平成

25年1月12日～毎週土曜日。(全10回) ①10時～12時②13時～15時。我孫子市社会福祉協議会裏。50歳以上の初心者。パソコン持参できる方。先着順。7000円(10回分・教材費含む)。 問・問木村 ☎090-4397-7528

▼冬の自然を楽しもう 1月20日(日)清水公園駅西口9時30分集合。(雨天中止)解散12時半。冬の樹木と野鳥の観察。30人。200円。1月5日(土)より申込受付。飲み物、双眼鏡持参。 問・問東葛しぜん観察会・鈴木 ☎7182-3067

## やってみよう

会員・仲間募集

▼演歌をハーモニカで吹こう! 月2回第2・第4月(13時～16時。5～8人。月1500円。説明会…平成25年1月10日(木)9時。我孫子南近セ8階第2会議室。 問国定 ☎7184-5126

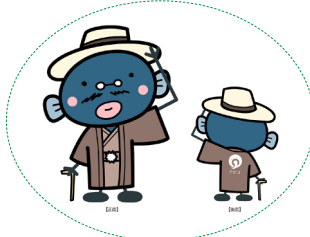
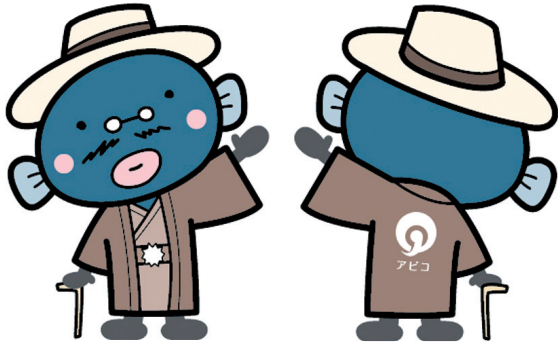
〈市民伝言板のお申込み方法〉 このコーナーに掲載を希望する方は、広報掲載依頼書(市役所秘書広報課広報室・各行政サービスセンターに用意、市ホームページからダウンロードも可)に必要事項を記入し、掲載希望号の1か月前の前日までに広報室へ提出してください。掲載する内容はイベント名・日時・場所・内容・費用・問い合わせ先などです。 秘書広報課広報室 ☎7185-1269 問7185-0127



## 我孫子市観光PRキャラクターは「手賀沼のうなぎちゃん」に決定!

最優秀賞

1位 4663票



▲デザイン変更前

7月1日から9月16日まで募集をした我孫子市観光PRキャラクターは、一般投票と最終選考委員会による選考の結果、愛媛県松山市在住の森棟俊仁さんがデザインした「手賀沼のうなぎちゃん」に決定しました。森棟さんは「この度は最優秀賞を頂きありがとうございます。我孫子市の古き良き魅力をアピールするお手伝いが出来たことを光栄に思います」と受賞のよろこびを語ってくれました。今後は観光PRの分野で活用していきます。応募および投票くださった皆さんありがとうございました。

※選考委員会での協議の結果、次の2点を修正しています。

①名前を「しらかばのうなぎちゃん」から「手賀沼のうなぎちゃん」に修正。②手足のデザインを修正。

選考結果 優秀賞(2~5位)のキャラクターは次のとおりです。

2位 1942票  
アービー



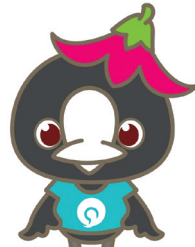
3位 1689票  
あびちゃん



4位 1287票  
あっぴー



5位 1111票  
あびい



第3回アビシルベまつり(平成25年2月24日(日)開催)で「手賀沼のうなぎちゃん」の着ぐるみが登場します。ぜひお越しください。

☎ 商工観光課 ☎ 7185-1475

## 楽 杉村楚人冠記念館冬期企画展講演会「杉村楚人冠と石川啄木 一閉塞の時代と親愛」

日時 平成25年1月6日(日)午後2時~3時15分(1時30分開場)  
場所 アビスタ第2学習室 定員 先着45人(予約不要)  
費用 無料  
講師 碓田のぼるさん(歌人)

### 杉村楚人冠記念館のグッズができました

杉村楚人冠の生い立ちと、新聞史上に、そして我孫子の歴史に楚人冠が記した足跡を詳しく解説した、公式解説書『楚人冠の生涯と白馬城』が完成しました。解説書を片手に建物と邸園を見学するとより深く楽しむことができます。楚人冠邸の美しい景色の絵葉書、一筆箋、クリアファイルもあわせて記念館受付で販売しています。散策の思い出に是非お求めください。



▲杉村楚人冠記念館公式グッズ

☎ 杉村楚人冠記念館 ☎ 7182-8578

## 楽 高野山ふれあい市民農園・日秀新田市民農園の利用者を募集

募集区画 高野山ふれあい市民農園(A~I区画)…148区画・(J~O区画)…空き区画、日秀新田市民農園…空き区画(詳しくは農政課までお問い合わせください。)

対象 市内在住の方

利用期間 高野山ふれあい市民農園(A~I区画)…平成25年4月1日~平成27年3月20日、高野山ふれあい市民農園(J~O区画)・日秀新田市民農園…平成25年4月1日~平成26年3月20日まで

区画面積 30㎡(5m×6m)

使用料 高野山ふれあい市民農園…年額1万8000円、日秀新田市民農園…年額9000円(日秀新田市民農園は平成25年度は使用料免除)

申込方法 ハガキに利用希望農園名、住所、氏名、電話番号、現在市民農園を利用している方は農園名と区画番号を明記し、平成25年1月22日(火)消印有効で〒270-1192 市役所農政課(住所省略可)

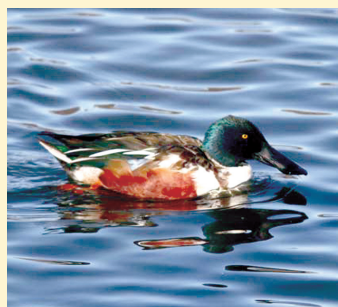
☎ 農政課・内線513

### あびこ身近なとり

90

#### ハシビロガモ(カモ科)

写真 野口 隆也(鳥の博物館友の会)  
文 村松 和行(鳥の博物館学芸員)



冬の手賀沼には様々なカモが飛来します。その中でもひととき幅広い嘴が目立つのがハシビロガモです。ハシビロガモは動物性プランクトンを好んで食べるカモで、嘴には板歯というくし状の器官が発達しており、水面で嘴をぐちゃぐちゃと動かしてプランクトンをこしとって食べます。

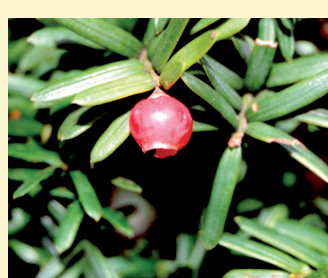
昔、手賀沼の水質が悪かった頃はプランクトンが豊富だったため、ハシビロガモがたくさん飛来し、集団でグルグルと渦を巻くように泳ぎながら餌を食べる姿が見られていましたが、水質が改善されると、ハシビロガモは数羽程度観察されるくらいまでに少なくなりました。

### あびこ植物図鑑

304

#### キャラボク(伽羅木) イチイ科

文・写真 佐久間 俊行



11月半ばに緑地区の杉村楚人冠邸園を訪れると、近くの人家に赤い種子をつけたキャラボクの生垣がありました。葉は先端が尖り、枝に螺旋状についています。この木は雌雄が別株で、花は3~5月ごろ咲きます。

その後、雌の株に種子ができ、秋になると赤く熟します。この赤い部分は仮種皮で食べられ、甘くて大変美味しいです。

しかし、中の黒い種子は有毒ですので注意が必要です。手についた仮種皮の汁はネバネバして、手を洗うまで残ります。キャラボクはイチイの変種で、日本海側の秋田県から鳥取県の亜高山帯や高山帯に分布する木です。

### 消費生活センターだより 9

#### 架空請求メールに注意!

「有料サイトの退会未処理のため、登録料金の未納が発生している。このまま連絡をしなければ法的手続きになる。」というメールが携帯電話に届いた。身に覚えがなく、どうしたらよいかという相談が多数寄せられています。

このような架空請求メールは、悪質業者が無作為に大量送信したものとされます。身に覚えがない不審な請求メールがきた場合は、相手業者に連絡しないで無視しましょう。連絡するとこちらの個人情報業者が知られ、繰り返し請求される場合があります。

心配な場合は、消費生活センターにご相談ください。

相談受付日時 ☎ 04-7185-0999

平日、第2、4土曜日 午前10時~午後5時30分  
アビクオーレ2階(イトーヨーカドー我孫子南口店)

#### 高齢者なんでも相談出張相談

12月17日(月)午後2時~4時 天王台地区

12月25日(火)午後2時~4時 湖北・湖北台地区