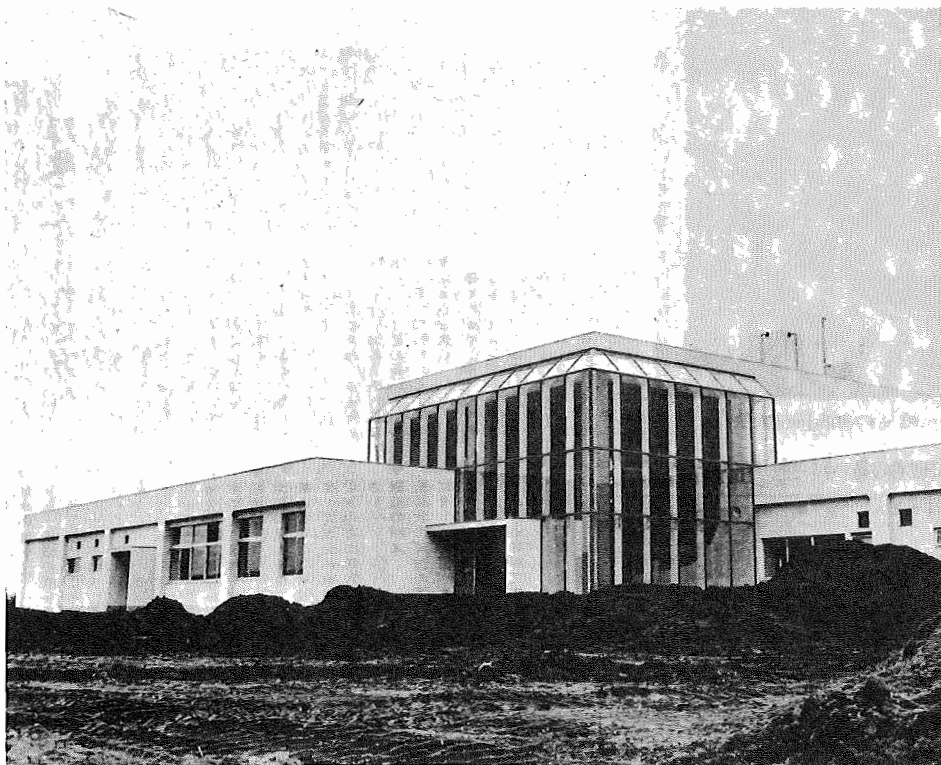


## 老人福祉センター「つつじ荘」完成

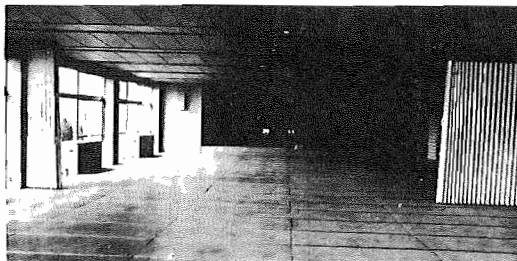
### 老人福祉大会は十一月七日



オープンも間近い「お年寄りのいこいの場」老人福祉センター「つつじ荘」



百五十畳数の舞台付大広間



「お年寄りにいこいの場を」と市は老人福祉センター「つつじ荘」の建設を急いでいましたが、ついに十一月二日落成、十一月十八日オープンと決まりました。

この施設は、簡易マザーズホームが併設されており、心身障害児の機能回復訓練や相談もお受けします。

本年は、恒例の老人福祉大会が延期され、お年寄りのみなさんにはご迷惑をおかけしましたが、このつつじ荘の完成を祝い、みんなが喜びを分かち合うために、老人福祉大会・敬老のつどいを行ないます。

つつじ荘は、大広間をはじめ、教養室、娯楽施設がございますのでゆつくりといこいのひとときをお過ごしください。

また、送迎にはバスを運行し老人の足といたします。

施設を有意義に活用し、明るく健康にいつまでも長生きしていただきたいものです。

(関連記事二面に)

### 「市民相談コーナー」のご利用を!

年金、社会保険、労働問題について相談をお受けします。  
 ご利用下さい。

☆日時 毎月第1、第3水曜日 10時～15時  
 ☆場所 市役所市民ホール

### よびかけ

取入れのすんだ田んぼの浮かば、想像するだけでも楽しい絵となる。か雲をうつつした手賀沼は、いかに色にも表情を変えながら、そこにこそ懐しいふるさとが暮れようとしていふ。

市民の皆様、力強いご支援をいただき、第二代我孫子市長に就任して早や四年、(一)自然と調和のとれた都市づくり(二)市民の生活と幸福を守る(三)未来を担う子どもを育てる(四)市民意識を高めることを根幹に市政を担当してき

### 水と緑と太陽と



市長 わたなべ ひとし

私が、自然と調和のとれた都市づくり、水と緑と太陽とを町づくりの第一目標として掲げたのは、これらが住民の生活環境を豊かにするばかりでなく、むしろ人間の本源的な要求であると考えたからだ。

緑の森を背に水ある風景は、それだけで心をこむものであり、そこに魚がすみ、白鳥たち水鳥が浮かべば、想像するだけでも楽しい絵となる。か雲をうつつした田舎に暮らしたことのある者は、川に泳ぎ、魚を求めた楽しい思い出があり、そこにこそ懐しいふるさとがあったことを認めるであろう。このまちで生まれて育った私たちと、いまこのまちで生活する私たちに、手賀沼にはすべの思い出があり、未来への希望がある。

私たちの町づくりのため、この手賀沼の大きな礎は、浄化にあると思う。緑地帯、木保存条例をつくり、宅造りの大幅な規制をし、いま手賀沼流域下水道工事も着々と進んでいる。手賀沼周辺の環境保全と沼の有効利用を図るための調査研究を急行なに行ない、手賀沼総合計画を樹立するとともに、北千葉導水計画により積極的な手賀沼の浄化を図ることこそ、私に課せられた使命だと考えている。



いつまでもお元気でね…… 昨年の老人福祉大会

# 老人福祉大会(77歳以上)

## (65歳～76歳)は11月11日～15日まで

### 敬老祝金は今年から

### 77歳になられた方へ

老人福祉大会は、多年にわたり社会の発展に貢献されたみなさま方を招待し、その健康と長寿を祝福し、今後とも意義ある人生を確立していただくために開催されるものです。

市は、お年寄りのみなさんが、自らの生活の向上に努める意欲を高めるために種々の施策を講じてまいり、とかく弱い立場におかれがちなお年寄りの方々は、人権が護られ、健康で明るい毎日をお過ごしいただきたいものです。

例年九月十五日の敬老の日に行なわれてまいりました老人福祉大会は、老人福祉センター「つっし荘」の完成に伴い、趣をかえて大々開催いたします。

本年は、例年と異なり、老人福祉大会を七十七歳(明治二十年生)以上の老人を対象に、来る十一月七日老人福祉センター「つっし荘」において開催いたします。

六十五歳以上七十六歳以下のみならず、地区別に十一月十一日から五日間にわたって敬老の集いをつっし荘で行ないます。

▼老人福祉大会  
祝辞・表彰・敬老祝金の支給など敬老式典と地元有志による演奏。

▼敬老祝金  
いままで八十歳になられた方に支給してまいりましたが、今年から七十七歳になられた方に金一万円を支給いたします。

### ▼敬老の集い

市長・市議会議長の挨拶や地元有志による演奏。つっし荘の大広間で開催いたしますが人数の関係上、七十七歳以上の方と一緒に出席できませんが、一般オーブン前に優先的に招待いたしますのでご了承ください。

▼招待状  
地域の民生委員の方が直接みなさんにお届けしますので出欠の有無を民生委員の方に報告してください。

▼送迎のバス  
招待状に同封の運行計画にそって専用バスが往復いたします。

▼その他  
ご自分で直接会場にいられても結構です。会場で記念品をさしあげさせていただきます。

### 《第五回我孫子市老人福祉大会並びに敬老の集い》

会場：我孫子市老人福祉センター「つっし荘」我孫子市中幹207番地

日 程	招待対象老人	該当地区名
第五回我孫子市老人福祉大会 11月7日(木曜) 受付 9:30 開会 10:30	77歳以上 (明治30年生)	全地区
我孫子⑧地区敬老の集い 11月11日(月曜) 受付 9:30 開会 10:30	65歳以上76歳以上 (明治42～明治31年生)	久寺家・土谷津・根戸・新富・並木日立周辺・柴崎・青山・青山台
我孫子⑨地区敬老の集い 11月12日(火曜) 受付 9:30 開会 10:30	同上	ときわ台・根戸新田・常盤・本町・白山緑・雁明・寿
我孫子⑩地区敬老の集い 11月13日(水曜) 受付 9:30 開会 10:30	同上	寿・若松・栄・並木・下ヶ戸・高野山東我孫子・岡野戸・天王台・都部
湖北地区敬老の集い 11月14日(木曜) 受付 9:30 開会 10:30	同上	中幹上・中幹下・湖北台団地・中里
布佐・湖北(一部)地区敬老の集い 11月15日(金曜) 受付 9:30 開会 10:30	同上	朝日・新木・古戸・布佐台・新木団地布佐下・布佐東・新々田



老人福祉センター・湖北台児童館(仮称)位置図

## 老人福祉センター 11月18日 オープン

▼使用料  
①市内在住の六十歳以上の方は無料  
②市内在住の六十歳未満の方は一回百円  
③市外の方は一回二百円

▼開館時間  
午前十時から午後四時まで

▼休館日  
日曜・祝日・年末年始(十二月二十九日から一月三日まで)・祝日が日曜と重なる場合は翌日も休館

▼申込み先  
つっし荘の事務室へ(電話番号は現在未定)

**施設の概要**

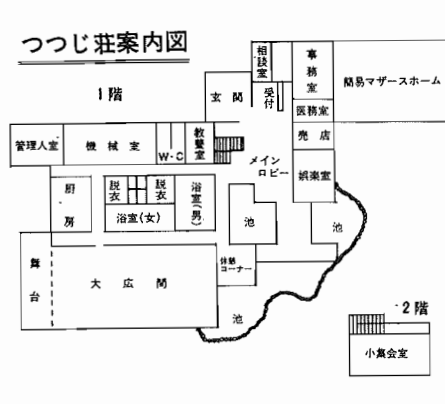
敷地面積 6,105㎡  
建物構造 鉄筋コンクリート  
2階建 1245.2㎡

**工期**  
着工・昭和49年1月30日  
竣工・昭和49年 月 日

**建設工事費**  
総額 2億2,666万円

**収容人員** 350人

**その他** 全館冷暖房、浄化槽完備



オープンを待つ湖北台児童館(仮称)

### 湖北台児童館(仮称) 開所式は10月22日

開所式は10月22日

# 実りの秋

## 農業まつり十一月九日～十一日



昨年の農産物展示会場…第1小学校講堂

### 第四回保留地処分

#### 布佐駅前土地区画整理地

布佐駅前土地区画整理組合は、十月三十一日午後二時から組合事務所において保留地の処分を行います。

▼分譲の方法  
処分は一定の区域内の土地について、抽選の方法で行ないます。

▼申込資格  
買受希望者は、一區画につき二十万円の申込みを持参すれば誰でも申込みできます。(落選の場合二十万円はお返し致します)

▼契約の締結  
当選された方は、土地売買契約を五日以内に締結し、売買価格の二割を契約金として納入していただきます。

▼売買代金の納入



布佐駅前土地区画整理事業は、現在下水道管の布設工事を行っており、工事時間は、午前七時から午後六時までです。工事の工程上午後八時頃まで施行する場合があります。地元住民のご理解と、ご協力をお願いします。

街区	番号	面積	当り単価
3	4-1	166.89㎡	51,500円
3	4-2	145.07㎡	51,000円
3	4-3	145.07㎡	51,000円

「我孫子市農業まつり」は、市内でつくられた農産物を展示し、市民のみなさんに、我孫子市の農業を広く知っていただく目的で、今年も、十一月九日から十一日まで、第一小学校講堂において開催いたします。展示品をどしどしお寄せ下さい。

▼十一月九日(土)  
○午前九時から十二時まで 出品物の受付  
○午後一時から五時まで 出品物の審査  
▼十一月十日(日)  
○午前九時から午後五時まで 出品物の展示と市内の巡回指導も願います。計量器の定期検査も願います。

### 計量器の定期検査

○午前九時から午後五時まで、出品物の展示と市内巡回指導も願います。計量器の定期検査も願います。

○午後一時から五時まで 税関について講演(福祉センター)

▼十一月十一日(月)  
○午前九時から午後五時まで 出品物の即売予約  
○午前九時から午後五時まで 巡回指導も願います。計量器の定期検査も願います。

商店・事業所を対象とした計量器(ハカリ)の定期検査を行ないます。併せてハカリの正しい計量巡回指導も願います。ご協力をお願いします。

▼計量巡回指導  
計量士による指導は十一月十四日と十五日

▼事前調査  
取引証明書に使用されている計量器を対象に、市職員が十月十五日から十月十五日まで調査にお伺いいたします。

### 計量競技大会

計量取扱者の技術向上と計量取引の安全を確保するため、日常行なっている計量動作を競う計量まつりを開きますので、ふるってご参加ください。

▼日時 十一月十五日(金) 前10時

▼場所 中小企業会館五階(千葉市千葉港四)

▼申込締切 十月二十五日

▼申込場所 経済振興課(申込用紙があります)

▼参加費 無料

▼参加方法 当日九時三十分までに会場へ参加者に改めて連絡しません。くわしくは、経済振興課へお問い合わせください。



▼九月二十日、市役所厚生課の窓口、二人の青年が現われ、「水害を受けたバングラデシュの子どもたちにあけてください」と四千人入りの袋を、置いてゆきました。袋の裏には、田中、川上と記されています。

市は、日本赤十字千葉県支部を通じて、現地の子どもたちに届けます。

▼星野みどりさん(東京都板橋区板橋四七十一)から福祉に寄付しました。

▼福祉事業につかかわらせていただきます。

▼ライオンズクラブから身体障害者関係にと二万円の寄付がありました。

有効につかわれていた

▼九月二十日、市役所厚生課の窓口、二人の青年が現われ、「水害を受けたバングラデシュの子どもたちにあけてください」と四千人入りの袋を、置いてゆきました。袋の裏には、田中、川上と記されています。

市は、日本赤十字千葉県支部を通じて、現地の子どもたちに届けます。

▼星野みどりさん(東京都板橋区板橋四七十一)から福祉に寄付しました。

▼福祉事業につかかわらせていただきます。

▼ライオンズクラブから身体障害者関係にと二万円の寄付がありました。

有効につかわれていた

### 定期検査日程表

月日	時間	場所	区域
11月28日(木)	10~15	布佐支所	布佐地区全域
11月29日(金)		湖北支所	新木、朝日、中峠、中里の一部地区
12月2日(月)		湖北支所	湖北台、都部、岡野戸、中峠、中里の一部地区
12月3日(火)		都市改造事務所(我孫子駅前)	根戸、青山、白山、本町、寿、緑、常盤、久寺家地区
12月4日(水)		市役所	高野山、下戸、天王台、東我孫子地区
12月6日(金)		市役所	視検者

### 児童手当は四〇〇〇円に増額

児童手当の支給額が増額されます。

▼支給資格  
(1)十八歳未満の児童を三人以上養育しており、そのうち一人以上が、義務教育終了前の児童(中学校を卒業するまでの児童)であること。

(2)前年の収入が、一定の額「たとえば、扶養親族が」

▼支給額  
児童手当の支給は、三人以上の児童のうち、出生順に数えて三人目以後である。義務教育終了前の児童一人につき、十月から四千元になります。

▼申請手続  
印鑑と保護者名義の普通預金の通帳を持って、市役所厚生課か各支所に申請して下さい。(厚生課)

### A F<sub>2</sub>が使用禁止

食品添加物A<sub>2</sub>(アクリル酸アミド)の使用が禁止されました。食品は、特に、次の点に注意して食べましょう。

●食肉・魚肉製食品  
腐などは、十度以下で保存して下さい。

●豆類などは、その日に食べて下さい。

●合成着色料使用等の表示のあるものは、A<sub>2</sub>が入っていないかどうかを確かめて買ってください。(取扱店)

### 市民競歩大会

秋空のもと、自分の競歩タイムをはかってみませんか。

▼日時 十一月三日(日) 午前九時(小雨決行)

▼場所 中央公民館前

▼距離 約十キロ

▼コース 小・中・高校・一般、各自自由参加

▼服装 運動着・運動靴

▼持ち物 弁当・水筒・雨具 (教育委員会)

### 10月の納税

#### 市民税・県民税の第三期分です。

☆今月の出張徴収は、次のとおり行ないますので、ご利用下さい。

- ☆ 日時 10月31日(木) 午前9時30分～午後4時
- ☆ 場所 興陽寺・福祉センター

※税は私たちの生活を明るく豊かにするための源です。

### 行政相談 人権擁護相談

交通事故・土地問題・家庭問題など心配ごとがありましたら、この機会にぜひご相談ください。費用は無料です。

- ☆ 日時 10月25日(金) 午前10時～午後3時
- ☆ 場所 湖北支所

### 発掘作業員を募集します

市は、柴崎地区で、縄文時代の住居址の発掘作業を行っています。考古学や文化財に興味を持つ方は、この調査に参加してみませんか。

- ☆ 場所 天王台北側
- ☆ 期間 11月末日まで
- ☆ 賃金 1日 3,000円
- ※教育委員会社会教育課 (82) 1151 (内線) 293

# 日曜・休日当番医表

※救急病院

年月日	病院名	診療科目		電話・住所
		外科系	内科系・その他	
49・11・3	※中央病院	内・外・小・整形 産・婦・人科		☎88-0171 湖北台4-6-1
4	※小倉病院	内科・外科		☎82-0165 根戸1739-1
10	※中央病院	内・外・小・整形 産・婦・人科		☎88-0171 湖北台4-6-1
	横山眼科		眼科	☎82-5403 柴崎449
17	※アビコ外科	外・整形外科		☎82-5155 我孫子264
	吉野皮膚泌尿器科医院		皮膚・泌尿器科	☎82-4570 下ヶ戸94-1
23	山崎医院	内科・外科		☎82-0247 白山1-18-5
24	宇治医院	内科・外科		☎88-0835 湖北台9-9-10
12・1	※中央病院	内・外・小・整形 産・婦・人科		☎88-0171 湖北台4-6-1
8	※小倉病院	内科・外科		☎82-0165 根戸1739-1
15	桜井医院		小児科	☎82-2916 白山2-8-26
22	※アビコ外科	外・整形外科		☎82-5155 我孫子264
	竹内医院		内科・小児科	☎82-5836 若松141
29	※中央病院	内・外・小・整形 産・婦・人科		☎88-0171 湖北台4-6-1
31	※中央病院	内・外・小・整形 産・婦・人科		☎88-0171 湖北台4-6-1
50・1・1	※中央病院	内・外・小・整形 産・婦・人科		☎88-0171 湖北台4-6-1
2	※中央病院	内・外・小・整形 産・婦・人科		☎88-0171 湖北台4-6-1
	佐藤(雅教)内科医院		内科	☎88-0934 湖北台3-8-2
3	※中央病院	内・外・小・整形 産・婦・人科		☎88-0171 湖北台4-6-1
	岡野内科医院		内科	☎88-7770 湖北台8-18-24
5	※小倉病院	内科・外科		☎82-0165 根戸1739-1
12	※アビコ外科	外・整形外科		☎82-5155 我孫子264
	鈴木内科医院		内科・小児科	☎82-5525 下ヶ戸139
	宮本眼科		眼科	☎82-0725 寿1-10-18
15	※中央病院	内・外・小・整形 産・婦・人科		☎88-0171 湖北台4-6-1
19	佐藤(康一)医院		内科・小児科	☎88-1311 新木1152-10
26	佐藤(雅教)内科医院		内科	☎88-0934 湖北台3-8-2
2・2	※中央病院	内・外・小・整形 産・婦・人科		☎88-0171 湖北台4-6-1
9	※小倉病院	内科・外科		☎82-0165 根戸1739-1
11	※アビコ外科	外・整形外科		☎82-5155 我孫子264
16	隈本医院		内科・小児科	☎82-1381 岡発戸1158-4
23	※中央病院	内・外・小・整形 産・婦・人科		☎88-0171 湖北台4-6-1
3・2	※中央病院	内・外・小・整形 産・婦・人科		☎88-0171 湖北台4-6-1
	9	※小倉病院	内科・外科	☎82-0165 根戸1739-1
16	※アビコ外科	外・整形外科		☎82-5155 我孫子264
	村山医院	内科・外科		☎82-5171 青山台3-6-4
21	※中央病院	内・外・小・整形 産・婦・人科		☎88-0171 湖北台4-6-1
23	増田医院		内・小・産婦人科	☎88-2840 湖北台9-7-10
30	※中央病院	内・外・小・整形 産・婦・人科		☎88-0171 湖北台4-6-1

- ① 診療時間は、午前九時から午後五時まで  
② 診療時間外の患者さんは、救急病院をご利用ください。  
③ 受診の際は、必ず保険証をご持参ください。  
（保険証を持参されない場合、自費診療になります）  
④ 日曜・休日当番医は、往診いたしません。  
⑤ 専門以外の患者さんの診療には、応じられない場合があります。

**ご注意**

日頃から健康管理に心がけよう



市民のみなさんには、この点をご理解ねがい。「日曜・休日当番医制度」を有効にご利用ください。

**おねがい**

我孫子市医師会の好意で、昨年の十二月の日曜・祭日からお医者さんにもてもらえるようになりました。この制度は、日曜・休日急病になられた方を診療するもので、以前から具合が悪いのを放置していたとか、仕事や学校が休みだからといった理由による方を診察するものではありません。

「ただいま一つ」と言ったら すぐうがい