

広報

あびこ

第545号55・8・1

我孫子市役所市長公室企画課
(昭和24年7月31日第3種郵便物認可)
定価 1部25円

7月1日現在

●人口 100,648人(+3,134)

男/50,256人

女/50,392人

●世帯数 29,065世帯(+989) ()内は前年比

●市役所本庁 85-1111

●つくし野支所 84-8801

●湖北支所 88-2111

●湖北台支所 88-0828

●布佐支所 89-2358

●水道部 84-0111

●中央公民館 82-0515

●老人福祉センター 88-0123

●市民会館 84-3311(代)

●消防署 84-0119

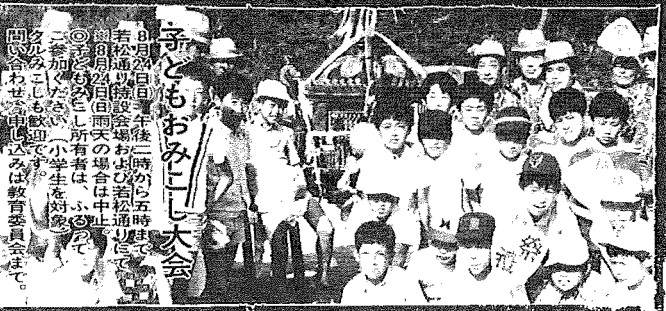
市制10周年記念

第10回 夏の祭典 手賀沼市民まつり



花火大会

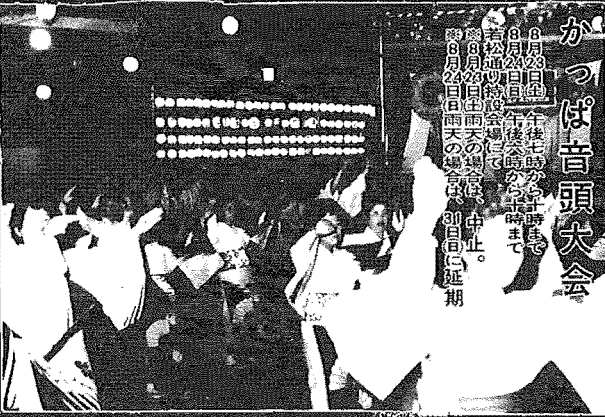
8月24日(日) 午後八時から九時まで
手賀沼公園神楽池にて
※雨天の場合は21日に延期



子どもおみこし大会
8月21日(日) 午後二時から五時まで
若松通り特設会場おひび若松通りにて
※雨天の場合は中止
◎おみこし所有者は、ふるりて
に参加ください(小学生を対象
とさせていただきます)
関心のある方は、教育委員会まで



自動車による宣伝パレード
8月23日(土) 午前九時から午後二時まで
市内および沼南町の一部にて
※8月23日(土)雨天の場合は、24日(日)に延期、24日(日)雨天の場合は、31日(日)に延期



かつば音頭大会
8月23日(土) 午後七時から十時まで
若松通り特設会場にて
※8月23日(土)雨天の場合は、24日(日)に延期、24日(日)雨天の場合は、31日(日)に延期



かつば音頭大行進
8月24日(日) 午後七時から八時まで
若松通り特設会場から中央公民館前まで
※8月24日(日)雨天の場合は、31日(日)に延期

10万人の合言葉 市民憲章作りに多くのご意見を!

8/20締め切り

応募の方法
★内容
市の将来像である「田園教育文化都市」にふさわしく、市民の合言葉となるような文章やことばをご提案ください。

★応募資格
市内にお住まいの方か、お勤めの方。
★応募方法
住所、氏名、年齢、職業を記入のうえ、官制はかきまたは封書でご応募下さい。

★応募のしめきり
8月20日までの消印のあるもの。
★記念品の贈呈
市民憲章制定協議会において審査のうえ、若干名の方に

記念品をお贈りいたします。
★あて先
我孫子市役所内
市民憲章制定協議会事務局
☎85-1111 (内線211)

し尿処理手数料の 預金口座振替を

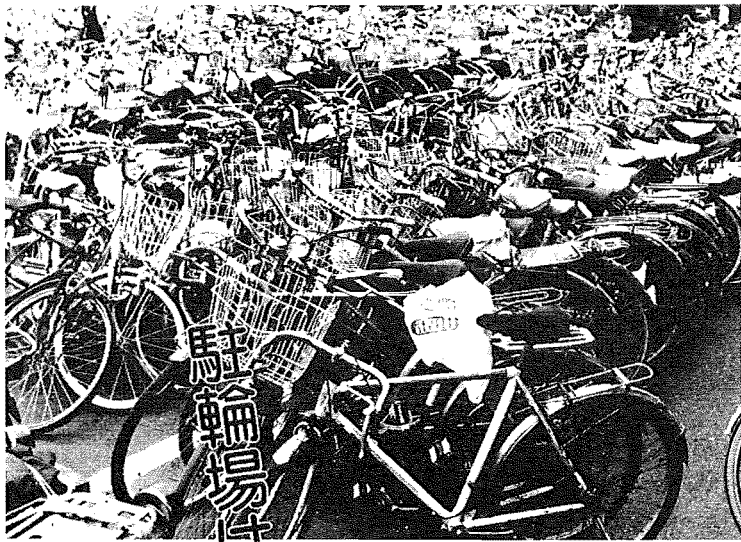
し尿料金は、五十三年度から定額制（一般世帯）の預金口座振替を実施してきましたが、従量制（事業所、アパートなど）のし尿も預金口座の振替を五十五年八月作業分から実施しますので、従量制該当者は、口座振替依頼書」を添えて、市指定の振機間に依頼してください。

一期分	四、五、六月份	七月十日
二期分	七、八、九月份	十月十日
三期分	十、十一、十二月份	一月十日
四期分	一、二、三月份	四月十日

国民年金証書を提出してください

福祉年金（高齢福祉年金、障害者）
福祉年金（母子福祉年金、准母子）
○定額制（一般世帯）の場合
○従量制（事業所、アパートなど）
毎月、作業月の翌月二十五日に引き落し
●問い合わせ 終末処理センター
☎八八二五四七

福祉年金（高齢福祉年金、障害者）
福祉年金（母子福祉年金、准母子）
福祉年金（定額制）を申請している方は、毎月六日午前九時から午後四時までに、福祉年金を提出していただくことになっております。これは、これまで一年間、福祉年金を受け取るための手続きとするために必要となり、我孫子駅前行政課（天王正景）の事務所で提出し、行政課へ提出



駐輪場はもういっぱい！

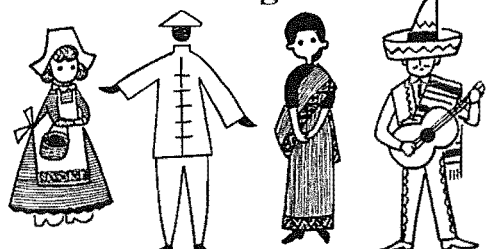
近くの方は 歩きましょう！

駐輪場はすでに自転車がいっぱいです。近の方は歩きましょう。サラリーマンの通勤、学生の通学に、そして主婦の買物にと、だれもが手軽に利用できる、たいへん便利な自転車ですが、駅周辺に放置されると、さまざまな問題をひきおこします。歩行者や自動車の通行を妨げるばかりでなく、交通事故のひきおこす原因でもあります。また、一列を争って、緊急車両が通行できなくなるといへんです。また、長時間放置されているため、盗難が発生し、犯罪に悪用されることも考えられます。

市では、自転車整理員制度を設けたり、長期放置されている自転車の撤去や、早朝駅前指導などを行い、駅前駐輪場用地の拡大に努めていますが、増加を続ける自転車に追い付かないのが現状です。そこで、この状態を少しでも改善するために、駅の近くから通勤通学している方は歩きましょう。お願いします。

また、駐輪場を利用する場合は、はじめからきちんと置くようにしましょう。（安野策課）

市内にお住まいの 外国人の方へ For foreigners



昭和五十二年に外国人登録証明書の交付を受けた方は、その証明書の八ページに記載されている有効期限の三十日前以内（証明書の有効期限の三十日前以内）に居住地の市区町村に登録事項の確認申請（切替申請）をしなければなりません。その際、十四歳以上の方は、写真（五センチメートル×五センチメートル）一枚が必要です。旅券登録証明書と共に持参ください。多少、時間がかかりますので、時間に余裕をもっておこなってください。

▼問い合わせ 市民課・外国人登録課 ☎八五二二

天王宮駅行政課では、七月一日から、便利な高速バス電送装置を設置しています。また、これに伴い、一日業務（午前八時三十分～午後五時）まで延長させていただきます。

分からは午後五時までを開始しました。印鑑登録証明書、住民票、戸籍の謄抄本などの証明書の発行を行っていますので、ご利用ください。

市民課

テレビ 防災キャンペーン

次のおり、防災についてのミニ百科が放映されます。これから秋にかけて台風などの災害が発生しやすい季節です。どうぞご覧ください。

放送日	放送内容	放送日	放送内容
8/25	変わりやすい夏	8/2	台風災害の記録
8/27	変わりやすい夏	8/9	台風災害を知る
8/28	台風災害を知る	8/16	台風災害を知る
8/29	台風災害を知る	8/23	台風災害を知る
8/30	台風災害を知る	8/30	台風災害を知る
9/1	台風災害を知る	9/6	台風災害を知る
9/2	台風災害を知る	9/13	台風災害を知る
9/3	台風災害を知る	9/20	台風災害を知る
9/4	台風災害を知る	9/27	台風災害を知る
9/5	台風災害を知る		

放送日	放送内容	放送日	放送内容
8/25	大切な初歩より	9/1	大切な初歩より
8/27	大切な初歩より	9/3	大切な初歩より
8/28	大切な初歩より	9/5	大切な初歩より
8/29	大切な初歩より	9/7	大切な初歩より
8/30	大切な初歩より	9/9	大切な初歩より
9/1	大切な初歩より	9/11	大切な初歩より
9/2	大切な初歩より	9/13	大切な初歩より
9/3	大切な初歩より	9/15	大切な初歩より
9/4	大切な初歩より	9/17	大切な初歩より
9/5	大切な初歩より	9/19	大切な初歩より
9/6	大切な初歩より	9/21	大切な初歩より
9/7	大切な初歩より	9/23	大切な初歩より
9/8	大切な初歩より	9/25	大切な初歩より
9/9	大切な初歩より	9/27	大切な初歩より
9/10	大切な初歩より	9/29	大切な初歩より
9/11	大切な初歩より	9/30	大切な初歩より
9/12	大切な初歩より		
9/13	大切な初歩より		
9/14	大切な初歩より		
9/15	大切な初歩より		
9/16	大切な初歩より		
9/17	大切な初歩より		
9/18	大切な初歩より		
9/19	大切な初歩より		
9/20	大切な初歩より		
9/21	大切な初歩より		
9/22	大切な初歩より		
9/23	大切な初歩より		
9/24	大切な初歩より		
9/25	大切な初歩より		

公民館講座 九月生募集

九月生を次のおり募集します。選に決定します。また、現在公民館講座を受講している方は応募できません。（一人一講座）

●受付期間 八月一日から九月十日まで

●申し込み方法 官製後援はつき、住所、氏名、年齢、電話番号、受講講座を明記して、我孫子市我孫子新田三三四 中央公民館までご応募ください。

●お問い合わせ 中央公民館 ☎八二〇一五（月曜は休館日）

※午前九時から午後一時まで、午後二時から午後五時まで（教育委員会）

さつき講座生募集

科目	定員	受講料(年額)	時間	内容	期間	受講場所
茶道(表)	25名	1,000円	毎月第1・3火曜日午前	表千家流の初歩より	55年9月～56年7月	中央公民館
茶道(裏)	25名	1,000円	毎月第2・4火曜日午前	裏千家流の初歩より	55年9月～56年7月	中央公民館
華道(午前)	40名	2,000円	毎週水曜日午前	古流の初歩より	55年9月～56年7月	中央公民館
日本画	35名	2,000円	毎週土曜日午前	墨絵の初歩より	55年9月～56年7月	中央公民館
短歌	40名	1,000円	毎月第1・3金曜日午後	短歌の初歩より	55年9月～56年7月	中央公民館
料理	35名	2,000円	毎週火曜日午前	和・洋・中の家庭向季節料理	55年9月～56年7月	湖北地区公民館
料理	35名	2,000円	毎週水曜日午前	和・洋・中の家庭向季節料理	55年9月～56年7月	湖北地区公民館
着付け	20名	1,000円	毎月第1・3木曜日午前	着付けの初歩より	55年9月～56年7月	湖北地区公民館
歌謡	20名	1,000円	毎月第2・4水曜日午前	草月流の初歩より	55年9月～56年7月	湖北地区公民館

▼内容 さつきの初歩より

▼期間 五十五年九月から五十六年七月まで

▼時間 一回日曜日（午前九時から十二時）

▼受付場所 中央公民館

▼申し込み方法 電話受付していただきます。

1981年は国際障害者年

お知らせ

障害者ドライバーは有料道路料金が半額に
身体障害者の方が全国の有料道路を利用する場合、料金も半額に割引されることになりました。割引は、道路利用料金の半額に引き上げます。

有料道路料金が半額に
身体障害者の方が全国の有料道路を利用する場合、料金も半額に割引されることになりました。割引は、道路利用料金の半額に引き上げます。

身体障害者の方が全国の有料道路を利用する場合、料金も半額に割引されることになりました。

割引は、道路利用料金の半額に引き上げます。

身体障害者の方が全国の有料道路を利用する場合、料金も半額に割引されることになりました。

割引は、道路利用料金の半額に引き上げます。

身体障害者の方が全国の有料道路を利用する場合、料金も半額に割引されることになりました。

割引は、道路利用料金の半額に引き上げます。

○視覚障害	1~4級(1)
○聴覚障害	2, 3級
○平衡機能障害	3級
○肢体不自由 *上肢	1, 2級(1X2)
*下肢	1, 2, 3級(1)
*身体幹	1, 2, 3級(1)
○心臓機能障害	1~3級
○じん臓機能障害	1~3級
○呼吸器機能障害	1~3級

視力障害	1~4級
聴力障害	2~4級
平衡機能障害	3級
音声、言語障害	1~3級
肢体不自由(下肢)	1~4級

補装具の相談
補装具などの相談は、事前に身体障害者手帳を提出し、福祉事務所にて証明を受けてください。

盲人ガイドヘルプ事業
市内には、視覚障害者の方が安心して外出できるように、ヘルプ員が活躍しています。

障害者の平等と地域参加を
国際障害者年の一環として、本市でも障害者の平等と地域参加を推進しています。

福祉作業所職員
本市には、障害者の雇用促進を図るため、福祉作業所が活躍しています。

甘えちゃいけねえ
「おれは、はたの目が見えないから、甘えちゃいけねえ」と、甘えちゃいけねえと訴える障害者の方の姿が、多く見られます。

目の不自由な男性
目の不自由な男性は、日常生活で多くの困難を感じています。

第一回心身障害者(児)運動会
六月八日、本市立我孫子養護学校において、第一回心身障害者(児)運動会を開催しました。

とも楽しかった一日
運動会を通じて、障害者(児)と健常者との交流が深まりました。

東葛地区身体障害者
東葛地区身体障害者スポーツ大会が、十月五日(日)に開催されます。

スポーツ大会にご参加を
身体障害者のスポーツ大会を十月に行います。どうぞご参加ください。

私はこう思う 関係者の意見

Sちゃんのおはなし
栗立養護学校教諭 林賢二郎
Sちゃんは、六年生。ごはんに、衣服の脱ぎ着も、おしっこ、回りの人のお手伝いが必要ですが、四月、Sちゃん宅へ家訪問に行きました。

四月は出勤三日
手をつなぐ親の会 渡 清二
今、私は、重度心身障害の子どもの親として、松戸の養護学校に通わされています。

四月は出勤三日
手をつなぐ親の会 渡 清二
今、私は、重度心身障害の子どもの親として、松戸の養護学校に通わされています。

四月は出勤三日
手をつなぐ親の会 渡 清二
今、私は、重度心身障害の子どもの親として、松戸の養護学校に通わされています。

四月は出勤三日
手をつなぐ親の会 渡 清二
今、私は、重度心身障害の子どもの親として、松戸の養護学校に通わされています。

四月は出勤三日
手をつなぐ親の会 渡 清二
今、私は、重度心身障害の子どもの親として、松戸の養護学校に通わされています。

四月は出勤三日
手をつなぐ親の会 渡 清二
今、私は、重度心身障害の子どもの親として、松戸の養護学校に通わされています。

四月は出勤三日
手をつなぐ親の会 渡 清二
今、私は、重度心身障害の子どもの親として、松戸の養護学校に通わされています。

四月は出勤三日
手をつなぐ親の会 渡 清二
今、私は、重度心身障害の子どもの親として、松戸の養護学校に通わされています。

四月は出勤三日
手をつなぐ親の会 渡 清二
今、私は、重度心身障害の子どもの親として、松戸の養護学校に通わされています。

四月は出勤三日
手をつなぐ親の会 渡 清二
今、私は、重度心身障害の子どもの親として、松戸の養護学校に通わされています。

四月は出勤三日
手をつなぐ親の会 渡 清二
今、私は、重度心身障害の子どもの親として、松戸の養護学校に通わされています。

四月は出勤三日
手をつなぐ親の会 渡 清二
今、私は、重度心身障害の子どもの親として、松戸の養護学校に通わされています。

四月は出勤三日
手をつなぐ親の会 渡 清二
今、私は、重度心身障害の子どもの親として、松戸の養護学校に通わされています。

四月は出勤三日
手をつなぐ親の会 渡 清二
今、私は、重度心身障害の子どもの親として、松戸の養護学校に通わされています。

四月は出勤三日
手をつなぐ親の会 渡 清二
今、私は、重度心身障害の子どもの親として、松戸の養護学校に通わされています。

四月は出勤三日
手をつなぐ親の会 渡 清二
今、私は、重度心身障害の子どもの親として、松戸の養護学校に通わされています。

四月は出勤三日
手をつなぐ親の会 渡 清二
今、私は、重度心身障害の子どもの親として、松戸の養護学校に通わされています。

四月は出勤三日
手をつなぐ親の会 渡 清二
今、私は、重度心身障害の子どもの親として、松戸の養護学校に通わされています。

四月は出勤三日
手をつなぐ親の会 渡 清二
今、私は、重度心身障害の子どもの親として、松戸の養護学校に通わされています。

四月は出勤三日
手をつなぐ親の会 渡 清二
今、私は、重度心身障害の子どもの親として、松戸の養護学校に通わされています。

四月は出勤三日
手をつなぐ親の会 渡 清二
今、私は、重度心身障害の子どもの親として、松戸の養護学校に通わされています。

四月は出勤三日
手をつなぐ親の会 渡 清二
今、私は、重度心身障害の子どもの親として、松戸の養護学校に通わされています。

四月は出勤三日
手をつなぐ親の会 渡 清二
今、私は、重度心身障害の子どもの親として、松戸の養護学校に通わされています。

四月は出勤三日
手をつなぐ親の会 渡 清二
今、私は、重度心身障害の子どもの親として、松戸の養護学校に通わされています。

四月は出勤三日
手をつなぐ親の会 渡 清二
今、私は、重度心身障害の子どもの親として、松戸の養護学校に通わされています。

四月は出勤三日
手をつなぐ親の会 渡 清二
今、私は、重度心身障害の子どもの親として、松戸の養護学校に通わされています。

四月は出勤三日
手をつなぐ親の会 渡 清二
今、私は、重度心身障害の子どもの親として、松戸の養護学校に通わされています。

四月は出勤三日
手をつなぐ親の会 渡 清二
今、私は、重度心身障害の子どもの親として、松戸の養護学校に通わされています。

我孫子市の廃棄物処理基本計画

危機に直面している 清掃事業の転換

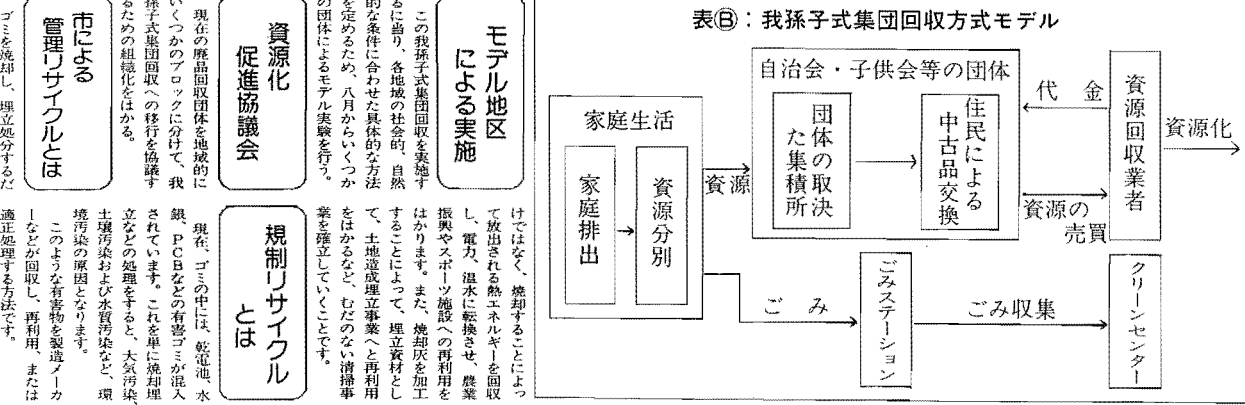
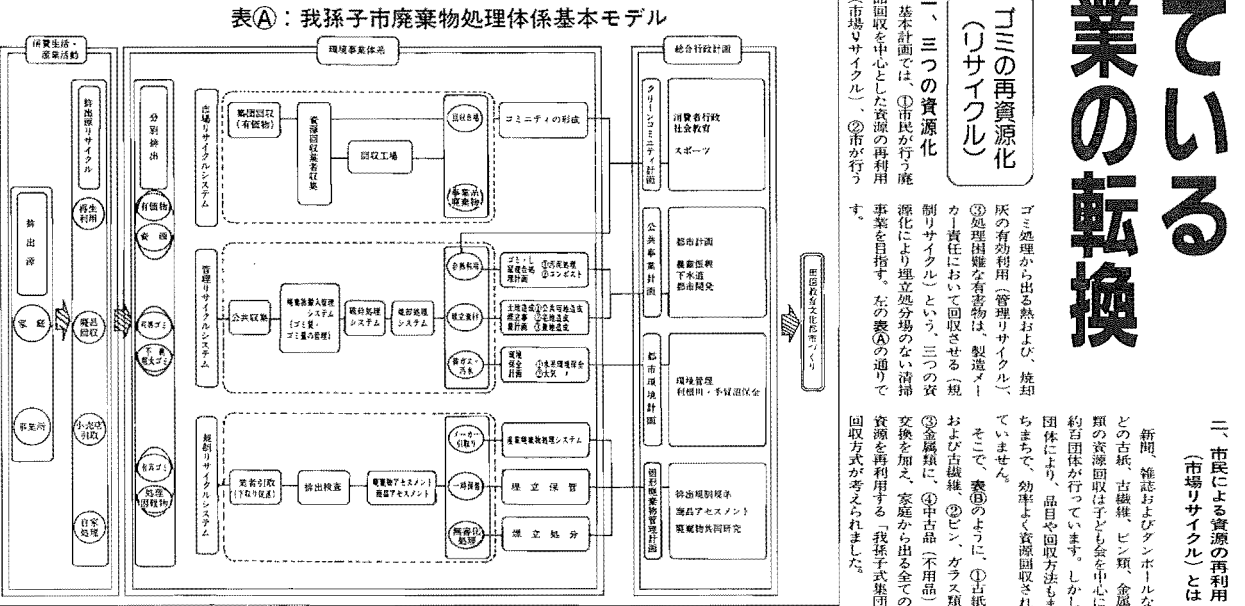
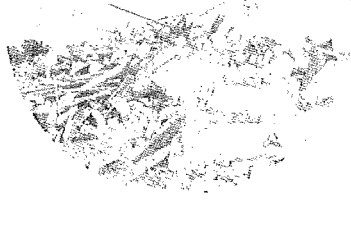
市では、昭和五十一年二月の不燃物収集中止以来、埋立処分場が確保されていないなど、清掃事業の危機は今日まで続いています。今後も、自然環境および社会的条件の制約から市内に埋立処分場を確保することは、困難です。年間一億円以上の費用をかけた埋立処分場を委託していますが、社会情勢などの変化によって、委託できなくなります。

そこで、市民と行政が一体となり、ゴミの減量化、資源化を図りながら、地環境の美化を進めなければなりません。市の廃棄物処理は、可燃ゴミ、不燃ゴミの二種に分けて処理しており、昭和五十三年度実績でみると、ゴミ一トンの処理するのに約一万八千円、一世帯当りに換算すると年間一万五千三百円にもなっています。これらの処理費用の中には、有価物(古紙、古繊維、ガラス・ビン類、金属類)として、再利用すれば売買されるものが、四〇%程度含まれており、このような有価物を税金によって処理するのはムダ使いです。

これら有価物を効率よく再利用するには、市民一人ひとりの協力をあおがなくてはなりません。また、市(行政)においても、ただ単に廃棄物を処理するのではなく、なんらかの方法で、ムダのない清掃事業を確立していく義務があると考えます。

したがって、今度の基本計画は、このような点をふまえ、市民(排出者)の協力義務―市民は何をするべきか、と市(行政)の義務―市は何をするべきかを明確にし、市の清掃体系をリサイクル処理体系へと転換させることを目指すものです。

この基本計画の策定にあたり、消費者懇談会、自治会長懇談会、市議会、ならびに、廃棄物基本問題懇談会、みなさまのご指導をいただきましたことにお礼申し上げます。



夏休み アニメ大会

アルプスの少女ハイジ

入場券好評発売中 300円

8月9日(土)

入場券発売所：市民会館、中央公民館、平賀書店、北口ひらが書店、荒井書店、ブックハウスズキ、石川春光堂、十一屋書店、売店ひろがり

後時間
一回目 十二時三十分
二回目 十五時
お問い合わせ
社会教育課
☎八五二一五二二
※まんが入りのしたじきをプレゼントします。(おまけ)

むつみ 陸会

長谷川雅則さん(若松) 羽生有田 力(つとむ)さん(カ) 格(いたる)さん(カ)



●左から有田さん、長谷川さん、羽生さん

手づくりの みこしを作った

三週間に作りあげたのだという。六月三日、祭り好きの三人が集って酒を飲み交わして、出てきた話が、「子ども達のみこしを作つてやろうじゃないか」という話。この地区には、子ども用みこしを作ったことがない。長谷川さん、子ども用みこしを作ったことがない。...

1歳6か月児健康診査

Table with columns for date, location, time, and doctor. Includes dates like 8月5日, 8月8日, 8月19日, 8月22日.

くらしのガイド

三歳児健康診査 後期の三歳児健康診査をアンケート方式で実施します。昭和五十二年四月一日から九月三十日まで生まれた幼児を対象にアンケートを送りました。アンケートの結果、健康診査が必要な場合、改めて通知します。...

母親学級 妊婦の栄養 新生児の生理衛生 家族計画などについて、市の保健婦が日常生活の具体的な相談を行う。 8月7日(日) 8月21日(日) 8月28日(日)

療育相談 手足の動きや整形外科的な心配のある子どもの相談を行います。 8月20日(水) 午後一時から二時まで

消費生活映画をどうぞ 市では、消費者啓蒙のための映画の上映を行っています。 『食品公害を追え』 『食品公害を追え』 『食品公害を追え』

食品衛生環境まつり 食・物・コップやハエから守ろう。第七回食品衛生まつりを開催します。当日は、ゴキブリ、ハエの捕獲コンクール、スライカ割りなど楽しい催しがいっぱい。...

働く会から 梅雨明け後の梅雨つよよな暑さが続く八月は、一年のうちで最も乾季らしい時期です。 『ぬれぬれ』 『ぬれぬれ』 『ぬれぬれ』

知っていますか?正しい犬の飼い方 犬を飼っている方は、もう一度『飼い主の義務』を再確認し、正しい犬の飼育方法を学び、責任をもち、絶対放し飼いをしないでください。...

我孫子の野鳥 バン(クイナ科) 全長約三十二センチメートル。ハトよりも大きく、全体が黒く、嘴の黒い。...

文芸だより 短歌 俳句 老翁や参道まわすおもとや 田村たけし みちのくの夏は短かむ成歌の中 鈴木 紀子...

●「そよかぜ号(移動図書館車)」8月の日程

Table with columns for date, station, location, and time. Includes dates like 8月6日, 8月13日, 8月20日, 8月27日, 8月31日.



市民のひろば

申張ります会

- *足踏みマシン*電動
- ミシン*乳母車*ベビ
- ーサークル一式*ダブル
- ベッド
- *物置*エレフートン
- *電気オルガン*ピアノ
- *自転車(おとな用、
- 子ども用)*白黒テレビ
- *ポータブルテー
- レコーダー*ベビーバ
- ギー*扇風機*ヘルス
- メーター*都市ガス用
- 湯わかし器
- ▶連絡 商工課 消費
- 生活係

募集

千葉県勤労者美術展へ

千葉県の勤労者のために、千葉県勤労者美術展を催します。作品を募集、展示しますので、どうぞご参加ください。

- ▶会場 千葉県立美術館(第5室)
- ▶会期 9月30日(火)から10月5日(日)の6日間(入場無料)
- ▶種目 第1部洋画、第2部書道、第3部写真
- ▶作品のお持ち込み 9月28日(日)、午前9時30分から11時30分までの間に県立美術館へ
- ▶作品の大きさ 洋画50号以下、書道自由、写真50センチ
- ▶出品上のご注意 未発表のもので、必ず本人のものに限り、1人2点以内とする。ただし写真は3枚以内とする。
- ▶問い合わせ 県庁市政課福祉係 ☎0472(23)2743、市商工課

国民年金の標語

県国民年金協議会では、11月に実施される国民年金普及推進月間の行事として国民年金の標語を募集します。ふるってご応募ください。

- ▶作品内容 県民の国民年金に対する関心を高めるもので、標語には、「国民年金」または、「年金」の字句を入れ、自作、未発表のものとする。
- ▶応募方法 官製はがきに住所、氏名、性別、年齢、職業を明記のうえ、〒280 千葉市市場町1-1 千葉県社会部国民年金課内 千葉県国民年金協議会まで送ってください。
- ▶応募数 1人2点以内とします。
- ▶締め切り 8月31日(消印有効)
- ▶賞 1位(1点)賞状と賞金2万円、2位(1点)賞状と賞金1万5,000円、3位(1点)賞状と賞金1万円、佳作(5点)記念品
- ▶発表 入選者には、直接通知するとともに、11月発行の国民年金広報誌「きんらい」第75号に掲載。

動物愛護の写真・ポスター・作文

県では、次の種目のコンクールを行います。8月31日まで募集しますのでふるってご応募ください。

- ▶写真○題材 動物愛護(人と動物のふれあいを表現しているもの)
- 規格 モノクロ、カラーとも4つ切判(組写真はその旨を明記)
- 資格 県内中学、高校生、一般
- ▶ポスター○題材 動物愛護の思想を啓蒙する内容で標語を含む
- 材料 クレヨン、パス類、水彩絵の具のうちいづれか
- 規格 A2判からB4判の画用紙
- 資格 県内小・中・高校生
- ▶作文○題材 人と動物のふれあいをテーマに動物愛護の思想が表現されているもの
- 規格 400字詰原稿用紙5枚以内とし題名を明記
- 資格 県内小・中学生
- ▶送り先・連絡先 写真の場合、「課題」「撮影場所」「撮影年月日」を明記し、住所、氏名、年齢、学校名(学年)または勤務先、連絡先電話番号を記し、〒260-91千葉県中央郵便局私書箱40号 千葉県環境部自然保護課動物保護係 ☎0472(23)2972

県公園緑地の写真

次のように、千葉県の公園緑地の写真(県内の都市公園、緑地の特徴をいかしたものであれば自由)を広く募集します。

- ▶規格 キャビネット以上4つ切まで。カラープリントに限り、10月下旬から11月11日まで
- ▶発表 10月25日(千葉日報に掲載するとともに入賞者に直接、通知します)
- ▶展示会 10月27日(月)から11月1日(土)まで、県庁内ロビーにて。11月2日(日)から9日(日)まで、扇屋ジャスコ千葉店6Fホールにて
- ▶送り先 〒260-91 千葉県中央郵便局私書箱40号 千葉県都市計画課都市公園係 ☎0472(23)3170

青少年指導者のための通信教育

青少年に関する仕事をしている人たちに役立つことをねらいとして、青少年育成国民会議では、青少年に関する実態と基礎知識について学んでいたが通信教育を行っています。2年コースになっていて、9冊のテキストをもとに、設問、疑問、感想文、集合研修など様々な形式で、青少年の健全育成の知識と方法を学びます。

- ▶募集人員 1,000名
- ▶受講料 5,000円(2年分)
- ▶募集締め切り 10月31日
- ▶応募方法 はがきに、住所、氏名を明記し、下記に申し込みください。〒151 東京都渋谷区代々木神宮町3-1 国立オリンピック記念青少年総合センター内社団法人青少年育成国民会議通信指導係(☎03-460-4151) 必ず折り返し受講の許可および受講料の支払いについての通知をいたします。

テレホンサービス

85-1313

平日は1週間の業務、日曜・休日には、日曜・休日当番医がわかります。(24時間可能)

県人口予想クイズ

千葉県の人口は、10月1日で何人になるでしょうか?

- ▶応募方法 官製はがきに①予想人口数(算用数字)②住所③氏名④年齢⑤職業を明記のうえ、〒260-91 千葉市市場町1-1 千葉県企画部統計課人口学係まで送ってください(9月30日消印有効)。
- ▶応募資格 県内に居住する方。ただし、県統計課職員およびその家族を除きます。
- ▶入賞決定 県が12月に発表する昭和56年国勢調査県人口概況の中で、または、これに最も近いものから入賞者を決定します。発表は本人あてに通知します。

お知らせ

56年度家計簿の頒布

物価上昇のあり、合理的な生活設計を立てるためには、家計簿をつけることが必要不可欠です。昭和56年度用「明るい生活の家計簿」が県から次のとおり頒布されますのでご利用ください。

- ▶価格 1部200円(店頭価格250円)
- ▶申し込み・問い合わせ 商工課消費生活係 ☎85-1111内線506
- ▶申し込み締め切り 8月29日
- *現品の受渡しは、10月下旬から11月下旬の間となります。

献血にご協力を

次のとおり献血を行います。「愛の血液・助け合い」にご協力ください。

- ▶献血所 8月5日(日)午前9時から12時
- 市役所 8月5日(日)午後5時から3時

元ノ連地区に抑留された方

全国で抑留中の強制労働者に対して補償の要求をしている団体が全国抑留補償協議会です。元ノ連地区の強制抑留者とその遺族の皆さんは、ぜひご連絡ください。

- ▶連絡先 千葉県連合会我孫子市支部 支部長 川村明 ☎84-6971

読書の名簿づくり

県立中央図書館と各市町村立図書館が協力して県内の読書会の名簿を作る準備を進めています。読書会関係の行事案内や印刷物の発送が、これによって行われまので、公共図書館とかがわりの持たない読書会は、お知らせください。

- ▶連絡先 市民図書館 ☎84-1110(月曜休館)

消防

テレホンガイド

84-0001

映画「はだしのゲン」

原爆投下日記記念行事の1つとして映画「はだしのゲン」を上映いたします。

- ▶日時 8月6日(水)午後0時30分、3時、6時より3回上映
- ▶場所 市民会館大ホール
- ▶入場料 300円均一
- 主催 我孫子市原爆被害者の会
- 協賛 我孫子市映画を見る会
- 後援 我孫子市

献血にご協力を

次のとおり献血を行います。「愛の血液・助け合い」にご協力ください。

- ▶献血所 8月5日(日)午前9時から12時
- 市役所 8月5日(日)午後5時から3時

元ノ連地区に抑留された方

全国で抑留中の強制労働者に対して補償の要求をしている団体が全国抑留補償協議会です。元ノ連地区の強制抑留者とその遺族の皆さんは、ぜひご連絡ください。

- ▶連絡先 千葉県連合会我孫子市支部 支部長 川村明 ☎84-6971

事業所は雇用保険にご加入を

雇用保険制度は、従来の失業保険制度にかわって、昭和50年4月1日から実施された制度です。この制度は、従業員を1人でも雇用している事業所が、個人、法人を問わず、事業主や従業員の意思にかかわらず強制的に適用されるものです。

未加入事業所は、いまず手続きをとるようお願いいたします。なお、人手不足で加入手続きや届出の事務にお困りの方は、社会保険労務士、商工会議所、商工会、事務組合で事務処理を取扱っています。ご利用ください。

- ▶問い合わせ 松戸公共職業安定所 ☎0473-62-6106

第4小学校30年誌

電話予約で受付けています。

- ▶☎82-6151 第4小学校
- *あなたの母校の30年の歩みを取録した記念誌です。限定出版ですのでご予約はお早め。(2000円)

「柏まつり」による交通規制

8月9日と10日の両日、「柏まつり」のため、柏駅西口周辺は交通規制が敷かれます。

明るい話題

新木盆栽愛好会(新木団地)のみなさんか、6月に行った「さつきチャリティー交換会」の収益金30,000円の寄付がありました。市では、さつき社会福祉施設整備基金へ繰り入れ、有効に使わせていただきます。ありがとうございました。

市民カレンダー 8月前期

1 金	▶ボランティアの会定期会 = 我孫子駅前行政連絡所 10:00~
2 土	▶酒害相談 = 商工会館 9:00~11:00
3 日	▶日曜当番医(診療時間9:00~17:00) = テレホンサービス ▶休日救急診療科診療日 = 休日救急診療科診療所 9:00~12:00
4 月	▶心配ごと相談 = 商工会館 9:00~15:00 ▶つつし荘休館
5 火	▶法律相談 = 市民相談室 9:00~15:00 ▶1歳6カ月児健康診査 = 布佐支所 9:30~11:00 ▶献血 = 中央公民館 9:00~12:00、市役所 13:00~15:30
6 水	▶消費者苦情相談 = 市民相談室 10:00~15:00 ▶水道料金納入期限(現金口座振替日)
7 木	▶年金相談 = 市民相談室 10:00~15:00
8 金	▶1歳6カ月児健康診査 = 商工会館 9:30~11:00、13:30~15:00 ▶不動産相談 = 市民相談室 10:00~15:00
9 土	
10 日	▶日曜当番医(診療時間9:00~17:00) = テレホンサービス ▶休日救急診療科診療日 = 休日救急診療科診療所 9:00~12:00
11 月	▶心配ごと相談 = 湖北台支所 9:00~15:00 ▶つつし荘休館
12 火	▶つつし荘休館
13 水	▶消費者苦情相談 = 市民相談室 10:00~15:00
14 木	
15 金	▶ボランティア望陽荘奉仕活動
16 土	