

広報 あびこ

市民憲章

わたくしたちは、利根川と手籠谷にこまね自然と歴史には
くまれた我孫子の市民です。
わたくしたちは、田舎教育文化都市をめざす市民としての誇
りを持ち、明日への願いをこめて、ここに市民憲章を定めます。
水と緑と土の恵みがいっぱい 住みよいあびこにします
心と体をきたえ 生き生きと働き 伸びゆくあびこにします
老人を大切に し 子どもの夢を育て 幸せなあびこにします
ふるさとを愛し 文化を高め 豊かなあびこにします
みんなで話しあい きまりを守り 明るいあびこにします

家族そろって体育の日

気軽にスポーツ!

スポーツの秋です。10月10日は、体育の日。ふだんあつた体を動かさない方は、スポーツに親しむ絶好の機会。市民体育館では恒例の体力づくり大会が行われます。家族を揃えて参加ください。

適度な運動でストレス解消

太りすぎは文明病といわれています。日常の生活で、動きがなくなったり、すぐに疲れたり、動くことがおっくうなことはありませんか。運動不足で筋肉を使わないと、肩がゆるみいろいろな病気の原因をひきおこす原因にもなります。また社会の構造が複雑化するに、ストレスの解消には、適度な運動が最適といわれています。

余暇をいかに有効に過ごすかが、こゝからの健康管理の面で大いに影響があります。ゴロ寝やテレビを見る時間の多い方、お腹の出気になる方、ストレスがたまっている方々など、汗をかきませんが、スポーツには絶好の季節となりました。家族でそろってご参加ください。

市民体力づくり大会
10月10日
市民体育館



種別	種目	対象	内容	時間
1	障害物競走	小学生・中学生・高校生	10人×10人コース	10:30~11:30
2	バレーボール	中学生	11:30~11:55	
3	バドミントン	中学生	12:00~13:00	
4	ソフトテニス	中学生	13:05~13:35	
5	アトラクション	市民団・一般	13:40~13:55	
6	ウルトラランクス	市民団	14:00~14:15	
7	宝探し競走	小学生	14:20~14:35	
8	長距離競走	小学生	14:40~14:55	
9	玉入れ競走	小学生	15:00~15:15	
10	大輪投げ	小学生	15:20~15:35	
11	親子リレー	小学生親子2人	15:40~15:55	
12	動物走	小学生	16:00~16:15	
13	記念	市民団	16:20~16:35	

による一輪車の演技。またワルトライクには参加人数が多ければ多い程盛況に。ふるってご参加ください。

▼問い合わせ 市民体育館 ☎871155

みんなで汗がこぼれ



「住友さんガンバッチ、夫婦むかよ（体力づくり）昨年の市民体力づくり大会で」

家庭婦人卓球大会
▼日時 10月24日 午前10時
▼場所 市民体育館
▼種目 団体戦 4人1度1チーム6人
▼試合方法 リーグ戦 決勝トーナメント
▼参加資格 1チーム2、500円
▼申し込み 若松137の9佐藤洋子 ☎818888

第4回農家スポーツ大会
日頃の農作業をスポーツにかえて、健康増進と親睦を深めるために、ご家族連れで参加してください。
▼日時 10月17日(土)午前8時30分
▼申し込み 若松137の9佐藤洋子 ☎818888

市民バドミントン大会
▼日時 10月11日(日)午前9時
▼場所 市民体育館
▼種目 男女シングルス、男女ダブルス
▼参加資格 市内在住、在勤、在学の方で中学生以上、1人種目以上、39歳以上の男子はダブルス混合ダブルスはあられなし、男子以上、女子ダブルスは初心者および40歳以上、女子ダブルスは初心者および家庭婦人を対象
▼参加費 1人1種目につき200円

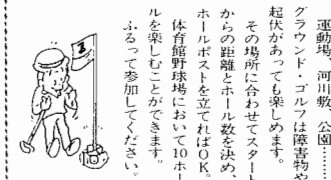
市民硬式テニス大会(ダブルス戦)
▼日程 10月18日(日)男子B、女子C
▼申し込み 若松137の9佐藤洋子 ☎818888

市民剣道大会
▼日時 10月18日(日)午前8時30分
▼申し込み 若松137の9佐藤洋子 ☎818888

市民親睦ケイトボール大会
▼日時 10月23日(金)午前8時30分
▼申し込み 若松137の9佐藤洋子 ☎818888

各種大会のご案内
10月25日(日)男子A、女子C、女子A、B(男子B、女子B)は10月8日(日)に開催
▼申し込み 若松137の9佐藤洋子 ☎818888

ご存知ですか
グラウンド・ゴルフ
10月10日
市民体育館野球場



運動場、河川敷、公園……グラウンド・ゴルフは障害物や起伏があっても楽しめます。その場所に合わせたスタートからの距離はホール数を決め、ホールポストを立ればOK。体育館野球場において10ホールを楽しむことができます。ふるって参加してください。

国民健康保険加入者の皆さんへ

短期人間ドックで健康チェック



社会的に増加傾向にある成人病の子防対策や健康管理のため、短期人間ドックを受検する方が最近増えているようです。

市国民健康保険では市医師会の協力をいただき、短期人間ドック事業を行います。検査料の一部を補助しますので、この機会にぜひ受検してみてください。

▼対象 次の要件をすべて満たす人

(1) 1年以上、我孫子市国民健康保険の被保険者(昭和61年4月1日以前に資格取得した人)で、前年度、一度も医療機関(歯科を除く)で受診しなかった40歳以上70歳未満の方

(2) 国民健康保険税を完納している世帯に属している方

(3) 短期人間ドックを受検した後

3年を経過している方

(4) 短期人間ドック実施時に加療中でない方

▼受検定員 1泊2日、1日コース合計60名 申し込み多数の場合は抽選

▼申込方法 対象世帯には、市から申請手続きの通知を行います。必要事項を記入、押印のうえ我孫子1-8-5 市役所国民健康課給付係へ郵送、または持参してください。

▼申込締切 10月15日(木)必着

▼問い合わせ 国民年金課給付係

1泊2日コース 検査料の一部を補助

あなたは健康に自信ありますか? 「成人病にかかったらどうしよう」といふ不安を持っている方も多いのでは。社会的に増加傾向にあるがん、糖尿病、脳卒中などの成人病は本音についても例外ではありません。国民健康保険では短期人間ドック事業を行います。この機会にあなたの健康をチェックしてみませんか。

なんといつでも健康が一番! 人間ドックで健康チェック

通知時期と通知診療月

診療月	通知時期	通知	第1回目	第2回目	第3回目
4・5・6月	9月	昭和62年	10月	12月	3月
7・8・9月	12月	昭和62年	10月	12月	3月
10・11・12月	3月	昭和63年	10月	12月	3月

国民健康保険では、加入者の区分(入院、外来、歯科、調剤)治療と健康を守るために各種保険受診年月(4)受診日数(5)医療費総額(6)を通知いたします。今年度もこの通知は、皆さんに健康管理と病気の早期発見、早期治療を心掛けていただくとともに、国保運営に對するご理解とご協力を目的といたしております。

▼通知内容 (1)受診者名(2)診療区分(3)通知内容(4)受診者名(5)診療区分(6)医療費総額

なお、通知内容についてのお問い合わせは、必ず国民年金課給付係へお願いします。

健康管理にお役立てを

国保医療費を通知します

(参考資料)国保医療費の状況

診療月	受診件数	受診率	医療費
昭和62年4月	11,790件	48%	181,705千円
昭和62年5月	12,005件	49%	177,914千円

県民手帳を刊行

予約は10月12日まで

内容さらに充実 (市役所、各支所に用意)で企画



幼稚園児募集



幼稚園名	園名	所在地	電話
めぐみ幼稚園	めぐみ	白山2-7-5	(82)1912
ひまわり幼稚園	ひまわり	白山2-3-1	(85)0415
若草幼稚園	若草	中里5-1-5	(88)2026
若北幼稚園	若北	湖北台8-10-2	(88)1001
若白幼稚園	若白	湖北台5-2-1	(88)2211
若白幼稚園	若白	湖北台1-2-7-5	(89)1608
二つ幼稚園	二つ	久喜家4-7-9-1	(85)1371
エーデ幼稚園	エーデ	泉24-32	(84)4804
ついで幼稚園	ついで	ついで6-23-10	(84)3200
布佐幼稚園	布佐	布佐1-8-4-9	(89)0231

市議会議員選挙 立候補予定者説明会

10月16日(金)市会館

定めています。この選挙について立候補予定者説明会を大の通り行いますので、関係者は出席ください。

▼日時 10月16日(金)午後1時



国民年金 保険料を納めるのが困難な時は

保険料の免除制度が 今なら9か月分を免除

国民年金に加入し、2年を超えて保険料を納めず、経済的事情、病気、災害の理由で保険料を支払うことが困難な場合には、申請免除の制度があります。この申請が認められると、その免除期間に納めなくて済む保険料を納めなくても通常支払った場合の3分の1の年金額を受け取ることができます。また、後でその免除期間の分の保険料を納めたい時は、10年以内に納めればよいことになります(ただし、免除申請を希望される方は、年中の所得がわかる書類、年金手



帳、認印、健康保険証を持参のうえ、市役所の年金係(10月31日まで)までお越しください。今の時期の申請で認められると、62年7月から63年3月までの保険料が免除されます。

▼問い合わせ 国民年金課給付係

使用済乾電池と蛍光灯の分別収集

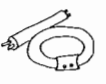
水銀毒による環境汚染が心配される使用済乾電池と蛍光灯については、市民の皆さんのご理解とご協力により分別収集を実施し、適正に処理しています。今後とも正しい出し方を守ってくださるようお願いいたします。

—生活環境課(87)0015—

出し方

月2回の資源、雑芥ごみの収集日に、乾電池は資源ステーションに設置した赤い乾電池入容器に入れてください。

蛍光灯は、資源ステーション



処理

皆さんのご協力で分別して出された乾電池と蛍光灯は、回収後、専門の工場処理します。



健康ガイド



保健センターで

湖北台1の12の16 (湖北駅南口徒歩2分) 87-1131

テレホンサービス 87-1141

しあわせ学級

これから親、母親になる方へ 子供を生み育てることなど...

母親学級

150cm位、糸針はほきま、マ 子針を持参してください...

育児相談

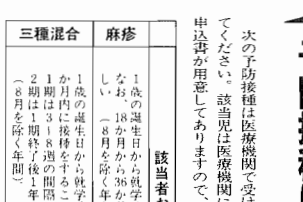
4月から相談方法が変わりました...



かわいいでしょ このポーズ 金子 承代ちゃん (木町・1歳6か月)



すこやかちゃん テレビの音楽に 合わせ上手にダンス 荻原 慶子ちゃん (根戸・1歳6か月)



お父さん、サイクリング に連れてって 高田 広くん (若松・1歳6か月)

予防接種は医療機関で 次子防接種は医療機関で受け てください...

潜在看護婦 講習会を開催 支所においてある予防接種を行 う医療機関...

1歳6か月健康診査

1歳半の頃は、自由により人歩き をし、かたがた話せ自立心もめ...

肩こり・腰痛教室

肩こりや腰痛で悩んでいる人は いませんか...

小児マヒ生ワクチン (ポリオ) 投与

▼対象 昭和62年3月以前に生ま れ、ポリオ投与を一度済ませてい...

結核健康診断

一般住民結核健康診断を次の日 程にて実施...

食欲

食欲は脳の皮質という高い 食慾は血糖質という高い...

精神衛生相談

いららする、眠れない、やる 気おきない、身体的に検査して...

健康メモ

満腹感と空腹感のなりたち 大脳の下部で下垂体の働き...

食慾

食慾が増して大腸癌 肥満の大部分は意志 が弱くて、視床下部の...

学校へ行かない子どもたち 非行にはしる子どもたち

先月11日 部省は子ども 部省は子ども...

家庭児童相談室

家庭児童相談室 家庭児童相談室

家庭児童相談室

家庭児童相談室 家庭児童相談室

家庭児童相談室

家庭児童相談室 家庭児童相談室

家庭児童相談室

家庭児童相談室 家庭児童相談室

家庭児童相談室

家庭児童相談室 家庭児童相談室

家庭児童相談室

家庭児童相談室 家庭児童相談室

家庭児童相談室

家庭児童相談室 家庭児童相談室

家庭児童相談室

家庭児童相談室 家庭児童相談室

家庭児童相談室

家庭児童相談室 家庭児童相談室

家庭児童相談室

家庭児童相談室 家庭児童相談室

家庭児童相談室

家庭児童相談室 家庭児童相談室

家庭児童相談室

家庭児童相談室 家庭児童相談室

家庭児童相談室

家庭児童相談室 家庭児童相談室

家庭児童相談室

家庭児童相談室 家庭児童相談室

家庭児童相談室

家庭児童相談室 家庭児童相談室

家庭児童相談室

家庭児童相談室 家庭児童相談室

家庭児童相談室

家庭児童相談室 家庭児童相談室

家庭児童相談室

家庭児童相談室 家庭児童相談室

家庭児童相談室

家庭児童相談室 家庭児童相談室

家庭児童相談室

家庭児童相談室 家庭児童相談室

家庭児童相談室

家庭児童相談室 家庭児童相談室

家庭児童相談室

家庭児童相談室 家庭児童相談室

家庭児童相談室

家庭児童相談室 家庭児童相談室

家庭児童相談室

家庭児童相談室 家庭児童相談室

家庭児童相談室

家庭児童相談室 家庭児童相談室

家庭児童相談室

家庭児童相談室 家庭児童相談室

家庭児童相談室

家庭児童相談室 家庭児童相談室

家庭児童相談室

家庭児童相談室 家庭児童相談室

家庭児童相談室

家庭児童相談室 家庭児童相談室

家庭児童相談室

家庭児童相談室 家庭児童相談室

家庭児童相談室

家庭児童相談室 家庭児童相談室

家庭児童相談室

家庭児童相談室 家庭児童相談室

家庭児童相談室

家庭児童相談室 家庭児童相談室

家庭児童相談室

家庭児童相談室 家庭児童相談室

家庭児童相談室

家庭児童相談室 家庭児童相談室

家庭児童相談室

家庭児童相談室 家庭児童相談室

家庭児童相談室

家庭児童相談室 家庭児童相談室

家庭児童相談室

家庭児童相談室 家庭児童相談室

家庭児童相談室

家庭児童相談室 家庭児童相談室

家庭児童相談室

家庭児童相談室 家庭児童相談室

家庭児童相談室

家庭児童相談室 家庭児童相談室

家庭児童相談室

家庭児童相談室 家庭児童相談室

家庭児童相談室

家庭児童相談室 家庭児童相談室

家庭児童相談室

家庭児童相談室 家庭児童相談室

家庭児童相談室

家庭児童相談室 家庭児童相談室

家庭児童相談室

家庭児童相談室 家庭児童相談室

家庭児童相談室

家庭児童相談室 家庭児童相談室

家庭児童相談室

家庭児童相談室 家庭児童相談室

家庭児童相談室

家庭児童相談室 家庭児童相談室

家庭児童相談室

家庭児童相談室 家庭児童相談室

家庭児童相談室

家庭児童相談室 家庭児童相談室

家庭児童相談室

家庭児童相談室 家庭児童相談室

家庭児童相談室

家庭児童相談室 家庭児童相談室

家庭児童相談室

家庭児童相談室 家庭児童相談室

家庭児童相談室

家庭児童相談室 家庭児童相談室

家庭児童相談室

家庭児童相談室 家庭児童相談室

家庭児童相談室

家庭児童相談室 家庭児童相談室

家庭児童相談室

家庭児童相談室 家庭児童相談室

家庭児童相談室

家庭児童相談室 家庭児童相談室

家庭児童相談室

家庭児童相談室 家庭児童相談室

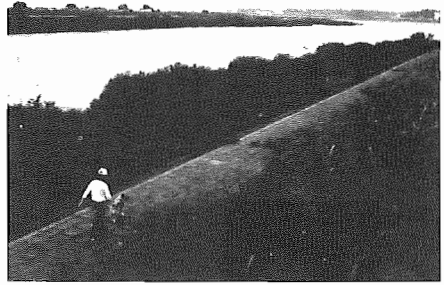
家庭児童相談室

家庭児童相談室 家庭児童相談室

家庭児童相談室

家庭児童相談室 家庭児童相談室

市民のひろば



《私の好きな風景》 利根川—落合巖（布佐）
「利根の流れは、布佐で生まれた人の心の故郷です」

写真募集

二の欄に載せる写真を募集します。テーマは私の好きな場所この風景。
別紙に住所、氏名、電話番号、撮影年月、場所、ひと言を明記し、我孫子858市役所企画課へご送付ください。（薄紙通し）

図書館だより

市民図書館 (84)11110
湖北台分館 (87)3055
豊北分館 (89)1311

市民図書館名画座

二十四の瞳

先生と12人の教え子
がつづる愛と涙の物語



大石先生と12人の教え子たちの心
のふれあい、美しく描いた木恵
介監督の代表的名作です。

不用品情報コーナー

無料で... (89)0238 *組立マシーン
機(長谷川) (82)6306 *カ
1ペットII (82)松本 (81)31
70
*有料で *ヘビーカー、幼児向 (88)8343
電動自動車、だっこバンド(小水)
(88)6438 *キヤード付
(89)0977
*譲ってください
*ふらさがり健康器(宮城) (88)
9150 *カスコン(水塚)
活保

「美しいシルバーライフを迎えるために」

5回シリーズで講座を開催



総務庁のまとめでみると、65歳以上の老年人口は1331万人に達し、総人口の10.9%を占めています。しかも急激なスピードで老年人口の割合が増加しています。このような急速な高齢化社会の進行に伴い、高齢者一人ひとりが解決しなければならない課題も多くなっていくものと思われま

第二の人生を有意義に

公民館では、これから高齢期を迎える人達を対象に、高齢化社会がもたらす問題を理解したり、有意義な第二の人生を考える機会にしたいため、5回にわたるこのように急速な高齢化社会の進行に伴い、高齢者一人ひとりが解決しなければならない課題も多くなっていくものと思われま

公民館講座 募集

対象 市内在住の方で5か月間継続して受講できる方、以前受講した講座は再受講できません。また、現在公民館主催講座を受講している方は応募できません。
場所 中央公民館
期間 82年11月、83年3月
受講料 2000円
申し込み、問い合わせ 10月6日(火、消印有効)までに、往復ハガキに住所、氏名、年齢、電話番号、講座名を記入し、我孫子新田34中央公民館へ

バック、ジグザグ、自由自在

一輪車が子供たちの間で静かなブームを呼び起す。ある大手メーカーの話では、「一輪車は5、6年前から徐々に浸透し始め、この数年は年毎に倍増、年内には全国で25万台に達する見込み」とのこと。このブームを裏付けるように、すでに全国の小学校の18%にクラブが紹介された。

楽しい仲間 69

我孫子第二小学校 一輪車クラブ

一輪車は前後左右、体がやわらかく、バランス感覚のいい子供たちの方が、上達は早いようだ。うまい子になろうと、バック、ジグザグ、片足走行と自由自在、その楽しみのひとつとして、クラブの活動は、一応、練習は、まず手すりにつかまっののびのびから始まる。「誰でも3か月も練習すれば、一応乗りこなせるようになります」と話すのは、顧問の吉福子先生と伊藤晶男先生。ただ、このお二人、伊藤先生の方はなんと10mは走れるもの、吉福先生は「何度か挑戦しましたがダメでした。見た目よりずっと難しく怖いですね。自転車はバランスは左右だけだが



Table with columns: 講座名・日程, 受講料, 申し込み・問い合わせ, 申し込み・問い合わせ, 申し込み・問い合わせ

※ひとり講座です。2講座以上申し込みの方は失格となります。応募者多数の場合は抽選を行います。10月25日までに通知します。なおお子様連れはご遠慮ください。

文芸だより

文芸だよりは皆さんがつくるコーナーです。締切日は毎月15日(必着)。1人1作でハガキに限りです。

応募先 我孫子1858市役所企画課

秋草や露を踏み狭くのび
渡舟小屋雨より過し草の花
ほろりと秋のこぼれて野分去る
草履の家コスモスのみの揺れて居り
山本 寛大 選
山本 寛大 選
山本 寛大 選

そよかせ号(移動図書館)10月の日程(雨天中止)

Table with columns: 曜日, 日, ステーション名, 場所, 時間(午後)

市の財政状況を公表

昭和61年度決算

市では、本市の財政がどのような状況にあるか、みなさんに理解いただくため、年毎の財政事情の公表を行っています。今回は、市民の税金をどのように使っているかを、昭和61年度（昭和61年4月1日から62年3月31日）の決算状況の概要をお知らせします。決算とは、実際にとりかかっているお金の入り、お金の出の状況をまとめたもので、市の行政運営の指標となる大きな役割を担っています。

歳入

昭和61年度の一般会計歳入は歳入総額が194億3,498万円（対前年度比0.7%増）、歳出総額は185億4,078万円（対前年度比1.5%増）で、61年度予算から事業を繰り延べた経費725.9万円を控除すると8億21.1万円（対前年度比25.9%減）の繰越金が生じました。

歳入 地方税

このうち60年度以降国庫支出金も減少の一途をたどっており、厳しい財政事情は依然として好転のきざしが見えない状態といえます。市の財源を自主財源と依存財源に分類すると、自主財源は14.7%

増と毎年順調な伸びを示してきた地方税が、法人市民税を中心に高不況のあおりを受け、0.7%の微増にとどまりました。

この地方税の取分として、財源捻出のために地方債の借入れ（5億2,040万円）、財政調整基金の取崩し（5億円）を行いました。

本市のように財源の根幹である地方税のウエイトが大きい団体では、厳しい経済情勢に加えて年々地方交付税が減少し、国庫補助金のカットなどという状況にあいま

つて、財政力があるにもかかわらず、苦しい台所事情という傾向が強まっています。

対前年度増減率で教育費、総務費、消防費が2割の伸びを示し、建設に使うものも増えました。また公債費は2割の増、市債や財政調整基金などの一般

歳出 一般財源

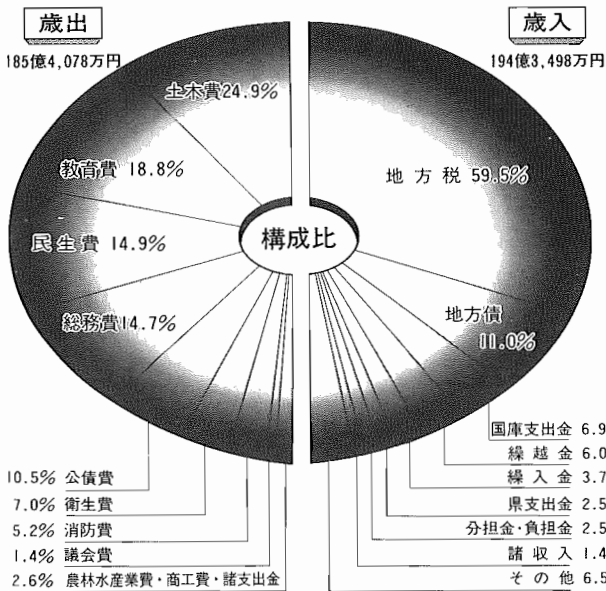
を投資的経費に

対前年度増減率で教育費、総務費、消防費が2割の伸びを示し、建設に使うものも増えました。また公債費は2割の増、市債や財政調整基金などの一般

源を投資的経費に投入し、昨年度並みの事業実績を確保しました。

一般会計

増24.7% 単独事業費のなかの台所の厳しい



決算額

科目	支出額	前年度比	科目	収入額	前年度比
土木費	46億1,100万円	△12.8%	地方税	115億6,635万円	0.7%
教育費	34億9,141万円	22.6%	地方債	21億3,850万円	46.1%
民生費	27億6,212万円	8.0%	国庫支出金	13億3,663万円	△14.1%
総務費	27億2,122万円	18.8%	繰越金	11億6,085万円	△18.2%
公債費	19億3,951万円	△11.7%	繰入金	7億2,951万円	増
衛生費	12億9,529万円	△2.5%	県支出金	4億8,450万円	7.0%
消防費	9億5,704万円	23.3%	分担金・負担金	4億7,835万円	△33.5%
議会費	2億6,977万円	2.7%	諸収入	2億8,164万円	△39.4%
農林水産業費 商工費・諸支出金	4億9,342万円	△30.3%	その他	12億5,865万円	67.3%
歳出合計	185億4,078万円	1.5%	歳入合計	194億3,498万円	0.1%

財政用語の解説

- 自主財源** 地方税、使用料、手数料等市が自ら調達できる財源。
- 依存財源** 国庫支出金、地方交付税等その額と内容の決定が国の意志や基準によって行われる財源。
- 義務的経費** 人件費、扶助費、公債費で減少することが容易でない義務的性質の強い経費。
- 經常的経費** 市が行政活動を行うために必要な一種の固定的経費で、義務的経費に物件費、維持補修費、補助費等を含む経費。
- 投資的経費** 支出の効果が資本形成に向けられ、社会資本の充実を図るための経費。

産業まつり

10月18日(日)、午前10時から午後4時



地元産産を見直す産業まつり。今年も楽しい催しをいろいろ用意しました。ぜひ、家族おそろいでお出かけください。

●**会場** 10月18日(日) 雨天25日(月) 湖北中央公園(ペント)

●**産業関係の展示** 企業別展示、市内産業別分、商店会配布、歴史の産業機械など。

●**青空市** 掘り出し物を探そう。

●**フアフロコアラ手延** シャンホをコアラのおなかの中で飛んだり跳ねたり。

●**道産子馬ランド** 馬の背中に乗って散歩。1回100円。

●**ふれあいランド** 小さな動物たちとのふれあい広場。

●**ヘリコプター** 手賀沼上空をインテックに遊覧。1人3500円。

●**スタンプラリー** スタンプを集めて、パソコンで抽選。つかい賞品を当てよう。

●**そのほかカラオケ大会** 刃研ぎコーナーなどイベントが盛りだくさんです。

▼問い合わせ 産業まつり実行委員会(笠原83)1331、市役所商工課。

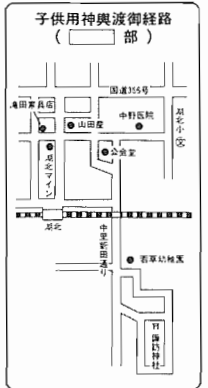
10月10日

諏訪神社祭礼

中里区内で交通規制

10月10日(祝) 雨天の場合は11日、中里諏訪神社の祭礼が行われます。午前9時から午後2時までの間、子供連による神輿渡御、山車引きのため、中里区内の主要道路は車両通行規制が行われますので、現場交通指導員の指示にご協力ください。

また午後2時から5時まで、神社境内で素入演芸大会を奉納するため、中里新田通りは混雑する場合があります。車両の通行には十分ご注意ください。



全国司法書士法律相談

登記、供託に関すること

花が実を結ぶように法と人のコミュニケーションを目指して、市民のためのいちはん身近な存在として活躍を続ける司法書士... 大きな使命と信頼がますますクローズアップされています。

司法書士の方が地・建物相、売買、不動産を担保にお金の

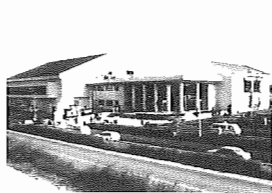
貸借、会社等の設立などについての相談をお受けしますので、お気軽にお越しください。

▼相談日時 10月8日(木)午前10時から午後3時

▼場所及び問い合わせ 秘書課 市民相談室



61年度に実施した主な事業



- 土木費**
 - * 我孫子駅前土地区画整理事業 6億4049万円
 - * 北部地区排水対策事業 4億3345万円
 - * 道路新設改良事業 3億7892万円
 - * 我孫子駅北口土地区画整理事業 3億1227万円
 - * 都市計画道路改良事業 2億2246万円
 - * 水路整備事業 2億894万円
 - * 青山台地区排水対策事業 1億5941万円
 - * 道路台帳整備事業 59162年度
- 教育費**
 - * 市民体育館建設事業 60161年度継続事業 7億899万円
 - * 市民図書館布佐分館建設事業 2億9170万円
 - * 布佐中学校校舎増築及び柔剣道場新築事業 2億583万円
- 民生費**
 - * 生活保護法に基づく扶助事業 5億7312万円
- 消防費**
 - * 消防署布佐分署建設事業 1億3742万円
 - * 水増付ポンプ自動車購入事業 1650万円
- 総務費**
 - * 市民図書館布佐分館

経常利益
5億1,184万円

水道事業会計

経営成績では、営業収支で1億2493万円の黒字、営業外収支で3億8691万円の黒字となり、5億1184万円の経常利益を計上しました。

収支の内訳は、総収益22億5636万円のうち給水収益が67.4%の15億2124万円、給配水納付金が21.6%の4億8721万円、受取利息が5.7%の1億2933万円など、総費用17億4454万円のうち受水費が43.6%の7億5997万円、支払利息が15.1%の2億6361万円、減価償却費が14.9%の2億5943万円、人件費が9.6%の1億6706万円です。

収益的収入及び支出

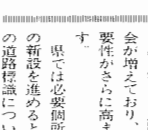
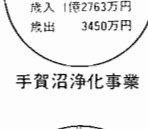
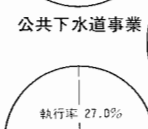
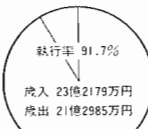
収入		支出	
営業収益	営業外収益	営業費用	営業外費用
15億2124万円	4億8721万円	15億2124万円	2億6361万円
16億 584万円	6億5952万円	14億9991万円	2億6361万円

資本的収入及び支出

収入		支出	
負担金	建設改良費	企業価値減損	出資金
1億7273万円	5億7043万円	9452万円	500万円
2億2855万円	4億6080万円	9452万円	-

資本的収支は、収入2億2855万円に対し支出5億532万円、資金で補いました。

内に、不足額は損益勘定留保資金で補いました。



歳出総額
75億986万円

特別会計は、全般的に順調に推移していますが、土地区画整理事業と手賀沼浄化事業においては、取支不均衡が生じています。

特別会計

これは、土地区画整理事業が過半数を占めるため、本年度における剰余金が積み重なることによるものです。

また、手賀沼浄化事業が、近隣市との協力が得られず、諸工事支出が予定されています。

地方税負担と行政経費



人口 113,679人
世帯 34,834世帯
(昭和62年3月31日現在)



税種	金額	行政経費	金額
市民一人当り	58,000円	一世帯当り	189,400円
市民税	189,400円	市民税	189,400円
固定資産税	86,700円	固定資産税	86,700円
都市計画税	5,700円	都市計画税	18,700円
行政経費	163,000円	行政経費	532,200円

市民負担の状況

広範な行政を行なうため、多くの税金負担が必要で、これはみなさんに負担いただくことと「行政費」の状況とをみるに左図のとおり、地方税負担の割合は、国や県から負担に対し行政経費は約1倍と、収入、あるいは市の借入金である。

定められた建築物を

10月11日から17日 違反建築物防止週間

違反建築物防止週間は、私達の大切な財産である建築物についての規制や基準を定めている、建築基準法に対する理解を深め、市民のよい街づくりを推進することを目的としています。

市では、この期間中、市内全域を対象に、一斉建築パトロールを実施します。

違反建築物は、近所に対して迷惑を及ぼすだけでなく、建築物の防火、避難、構造の面など

この行政相談制度が広く理解され、利用されることを願い、行政相談週間に制定した今年度の行政相談週間は10月11日から17日です。市でもこの期間にあわせて、次の通り定例行政相談所を開設しますので、お気軽にお越しください。

行政の不満は行政相談へ

10月11日から17日 行政相談週間



募集 道路標識の意見
10月5日から11日 道路標識週間

道路標識は、道路の安全を確保する上で重要な役割を担っています。道路標識の整備や変更については、市民の意見が非常に重要です。

最近、自動車の保有数が増え、観光客も増加しています。そのため、道路標識の整備や変更が必要とされています。

道路標識の整備や変更については、市民の意見が非常に重要です。道路標識の整備や変更については、市民の意見が非常に重要です。

告知板



シリウス「和菓子製造」和菓子の味はあひこ。小豆と砂糖の品質を大切にしています。

昭和62年9月1日現在 (対前年比)

*人口115,070人(+1,803) 男57,828人 女57,242人

*世帯数35,644世帯(+964世帯)

- 市役所本庁 85-1111
●つくし野支所 84-8801
●湖北支所 88-0828
●湖北支所 88-2111
●市佐支所 89-2358
●教育委員会 85-1151
●水道局 84-0111
●消防署 84-0119
●少年センター 84-1900
●市史編さん室 85-2481
●保健センター 87-1131
●市民会館 84-3311
●市民図書館 84-1110
●市民図書館湖北台分館 87-3055
●市民図書館市佐分館 89-1311
●市民図書館移動図書館 87-0909
●中央公民館 82-0515
●市民体育館 87-1155
●都市改造事務所 85-1171
●身体障害者福祉センター 88-0141
●つつし荘 88-0123
●生活環境課(浄化槽) 87-2379
●(ゴミ)87-0015 (し尿)88-2547
●市佐南近隣センター 89-3740
●天王台北近隣センター 82-9888
●湖北台市民センター 88-9927

もよおし

我孫子市福祉連盟創立総会

我孫子市福祉連盟が創立の運びとなりました。福祉愛好者の皆さんの加盟をお待ちしています。

●創立総会
▶日時 10月4日(日)午前9時30分
▶場所 中央公民館ホール
▶入会受付 当日も入会受付します。(年会費1,000円)

●記念冊子
創立総会終了後に開催。創立記念につき無料(昼食付)です。

▶問い合わせ 大熊☎(83)2103

留学生を囲んで

在日留学生を迎えて、意見交換、アフタクションを交えた文化交流。

▶日時 10月4日(日)午後1時から4時まで
▶場所 市民会館第2・3会議室
▶参加費 会員1,000円、非会員1,300円(午後5時よりガーデンパーティー開催。参加費別途)

▶連絡先 我孫子国際交流の手玉田川☎(82)0045

我孫子野鳥を守る会

●手賀沼探鳥会とカウント
▶月日 10月11日(日)雨天中止
▶集合 市役所 午前9時

●ホテルの窓の改修作業
ホテルの窓の環境整備のため改修工事を行います。みなさんのご協力をお願いします。

▶月日 10月25日(日)
▶集合 ホテルの窓 午前9時
※作業用具と昼食等は準備します。

▶問い合わせ 高橋☎(82)2783

我孫子養護学校バザー

▶日時 10月17日(土)午前11時から午後2時
▶場所 問い合わせ 県立我孫子養護学校☎(87)0831

我孫子スキークラブ会員募集及び総会

▶日時 10月17日(土)午後6時
▶場所 市民会館第2・3会議室
▶問い合わせ 鈴木☎(82)3451

小学生書道コンクール作品

▶応募資格 市内の小学3年生から6年生(1人1点)
▶テーマ 3・4年生「こしひかり」
5・6年生「豊作の秋」を書初用紙で
▶応募方法・問い合わせ 10月24日(土)正午までに作品の表に学年、氏名を、裏に住所、学校名を記入し、我孫子1858農政課まで持参または郵送。
※作品は11月の産業まつりで展示。

茶道「表千家」講座生

▶日程 10月から63年9月まで
▶Aコース 午前10時~正午
Bコース 第2・4月曜日 午後2時~4時
Cコース 午後6時~9時
▶募集人数・対象 各コース10名 市内近隣の方(学生・男性歓迎)
▶内容 初歩からお茶まで
▶受講料 月2,000円(水屋代含む)
▶申し込み・問い合わせ 10月8日(木)までに市佐南地区まちづくり運営協議会☎(89)3740

「第3回にじんぼの秋まつり」出店者

▶日時 11月1日(日)午前10時
▶場所 手賀沼公園(雨天時3日)
▶内容 リサイクル、手芸品、手作り菓子、その他模擬店
▶問い合わせ あひこ「やさいの会」金子☎(84)4584

米の小売店をはじめたい方

新たに米穀小売販売業の営業所をはじめたい方の受け付けを行います。

▶受付期間 10月1日から12日
▶許可店舗数 1店舗
▶申し込み・問い合わせ 商工観光課

お知らせ

生け花コーナー

市役所ロビーに、市華道連盟の協力で生け花を展示してあります。
▶期日(流派) ※10月5日から9日(慶生派) ※12日から17日(草月流) ※18日から24日(古流) ※26日から31日(小原流) ※11月2日から7日(草月流) ※9日から14日(池坊) ※16日から21日(松月堂古流) ※24日から28日(慶生派) ※30日から12月5日(池坊)

危険物取扱者試験

▶試験日 12月20日(日)
▶種類 甲種、乙種全類、丙種
▶試験会場 日本大学理工学部(習志野)
▶受付期間 10月27日(火)から30日(金)まで
▶願書受付・問い合わせ 消防本部予防課予防係☎(84)0119

テレホンサービス☎(85)1313

Table with 10 rows and 2 columns. Column 1: Day of the month (1木 to 16金). Column 2: Services available (e.g., 年金相談, 健康相談, 酒害相談, etc.)

市職員募集

我孫子市では、昭和63年4月採用予定者を次のとおり募集します。
また、身体障害者雇用促進法の趣旨に基づき、下記による職種、採用予定人員、受験資格、試験内容に加えて次の要件を満たす身体障害者の方も含めて募集いたします。

- ①自力により通勤ができ、かつ介護者なしに職務遂行が可能なる者
②活字印刷文による出題に対応できる者
③身体障害者手帳の交付を受けている者

Table with 4 columns: 職種 (職務), 人員, 受験資格, 試験内容. Lists various positions like 一般事務, 生活指導員, 給食調理員, 技能員.

▶受付期間 日曜日と祝祭日を除く、昭和62年10月1日(木)から10月12日(月)までの午前9時から午後4時(土曜日は正午)までに市総務部人事課へ関係書類を持参した者に限り受け付けます。
▶受験手続 受験申込用紙は、人事課で交付します。希望者は、申込用紙1部(受験票の部分を含む)に所要事項を自分で記入し、本人の写真2枚(ライカ判、上半身無帽で最近6か月以内に撮影したもの)を受験申込書および受験票の所定の位置にのり付け、卒業(見込)証明書1通と成績証明書1通を添付。
なお、学芸員の職種を受験するものは資格証明書または資格取得見込証明書を添付してください。
▶注意 受験申込書と受験票は切りはなさないこと。
身体障害者は、受験申込時に身体障害者手帳を持参すること。
▶試験期日 10月18日(日)
▶試験会場 我孫子中学校
▶問い合わせ 市総務部人事課 ☎85-1111

市民会館の催し

市民会館名画座「ファミリー」

死を宣告された母親が、残る幼い子供たちの幸せを思い里親さがしを…。(日本語版・文部省鑑定)

▶日時 10月3日(土)午後2時
▶入場料 500円

明治大学マンドリンクラブ演奏会

▶日時 10月31日(土)午後4時
▶入場料 1,000円(高校生以下は700円)
▶入場券発売所 平賀書店、北口ひらが、ブックスズキ、荒井書店、石川春光堂、あひこサービスセンター、十一屋書店、ダイエー我孫子店、ポピー、市民会館内売店ひらり、図書館湖北台分館、図書館市佐分館、中央公民館
▶問い合わせ 社会教育課

こまつ座公演「闇に咲く花」

一愛敬稲荷神社物語
井上ひさしお得意のユーモアと人間愛いつぶしの作品です。
▶日時 10月24日(土)午後6時
▶入場料 2,500円(全自由席)