

我孫子市の人事の状況

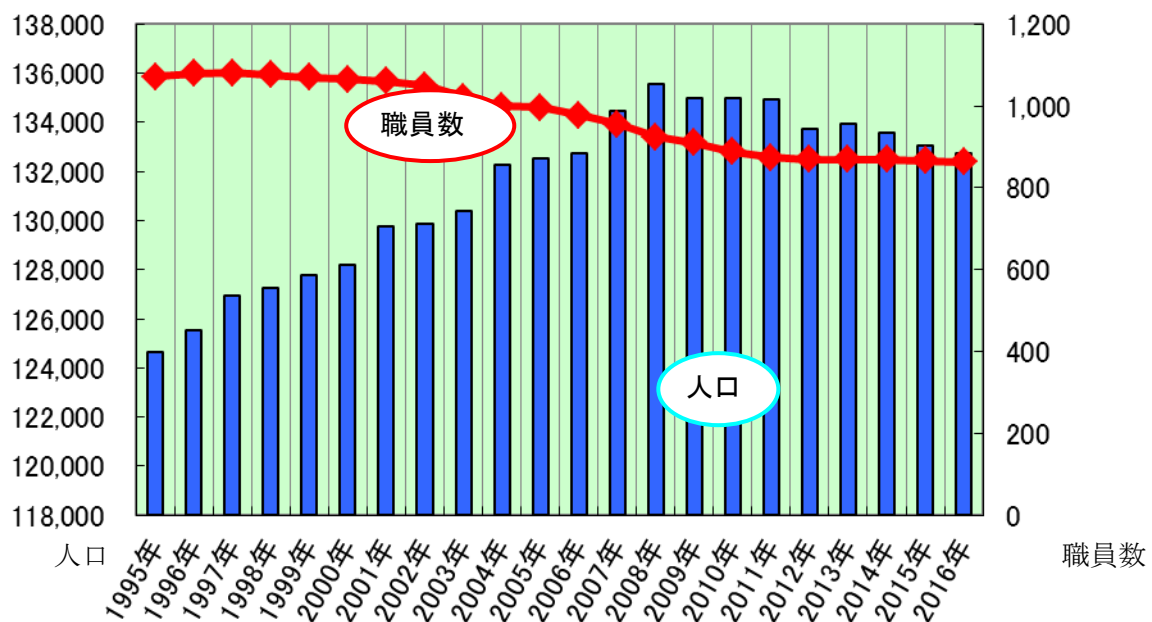
【2016 年度版】

我孫子市の人事の運営状況について公表します。市では現在、職員数の抑制と給与水準の見直しによる人件費の削減に取り組んでいます。職員数及び職員給与等の内容は次のとおりです。

第1章 職員数及び職員の任免に関する状況 ●●●●●●●●

市の職員数は1997年度に1,081人でピークを迎えましたが、その後、定員管理適正化計画を策定し、計画的に職員数の削減を進めた結果、1998年度から14年連続で職員数は減少となりました。今年度の職員数は昨年度と比べ2人削減し864人となりました。

(1) 職員数の推移（各年4月1日現在）



| 年 | 2008年 | 2009年 | 2010年 | 2011年 | 2012年 | 2013年 | 2014年 | 2015年 | 2016年 |
|-----|---------|---------|---------|---------|---------|---------|---------|---------|---------|
| 職員数 | 925 | 911 | 888 | 874 | 869 | 869 | 869 | 866 | 864 |
| 人口 | 134,552 | 134,982 | 134,986 | 134,911 | 133,749 | 133,923 | 133,558 | 133,044 | 132,715 |

(2) 職員の任免等の状況

| 区 分 | 2015 年度 | | 2016 年度 | | |
|--------|------------------|------------|-----------|----------|------------------|
| | 15.4.1 現在 職員数 | 年度中 退職者 | 新規 採用者 | 異動等による増減 | 16.4.1 現在 職員数 |
| 一般行政部門 | 552 人 | ▲27 人 | 26 人 | 0 人 | 551 人 |
| 教育委員会 | 91 人 | ▲8 人 | 5 人 | 1 人 | 89 人 |
| 公営企業等 | 72 人 | ▲3 人 | 1 人 | ▲1 人 | 69 人 |
| 消 防 | 151 人 | 0 人 | 4 人 | 0 人 | 155 人 |
| 合 計 | 866 人 | ▲38 人 | 36 人 | 0 人 | 864 人 |

※ 公営企業等の職員は、水道局、下水道課、国保特別会計及び介護保険特別会計に属する職員をいいます。

(3) 2016 年 4 月 1 日採用者数

| 職 種 | 一般行政職 (上級) | 一般行政職 (土木) | 一般行政職 (建築) | 学 芸 員 (鳥類) | 福祉総合職 (社会福祉士) | 福祉総合職 (言語聴覚士) | 保 育 士 | 消 防 士 | 合 計 |
|-----|---------------|---------------|---------------|---------------|------------------|------------------|-------|-------|------|
| 人数 | 18 人 | 1 人 | 3 人 | 1 人 | 3 人 | 1 人 | 5 人 | 4 人 | 36 人 |

(4) 2015 年度中の退職者数

| 職 | 定年退職 | 応募認定退職 | 普通退職 | 死亡退職 | 懲戒免職 | 計 |
|-------|------|--------|------|------|------|------|
| 一般行政職 | 25 人 | 2 人 | 3 人 | — | — | 30 人 |
| 福 祉 職 | 1 人 | 1 人 | — | — | — | 2 人 |
| 税 務 職 | — | — | — | — | — | — |
| 消 防 職 | — | — | — | — | — | — |
| 医 療 職 | — | 1 人 | 1 人 | — | — | 2 人 |
| 技能労務職 | 3 人 | 1 人 | — | — | — | 4 人 |
| 企 業 職 | — | — | — | — | — | — |
| 計 | 29 人 | 5 人 | 4 人 | — | — | 38 人 |

定年退職 … 60 歳に達した日以後における最初の 3 月 31 日に退職します。

応募認定退職 … 退職日年齢 45 歳以上の者が早期退職募集に関する要綱に基づき退職するもので、退職手当等に優遇措置があります。

(5) 2015 年度定年退職者（課長相当職以上）の再就職状況

2016. 11. 30 現在

| 退職時の役職 | 再就職先の名称、役職 | 再就職日 |
|--------|---------------------|----------------|
| 部長 | 川村学園女子大学附属保育園 事務局長 | 2016 年 4 月 1 日 |
| 部長 | 我孫子市社会福祉協議会 会長、常務理事 | 2016 年 4 月 1 日 |

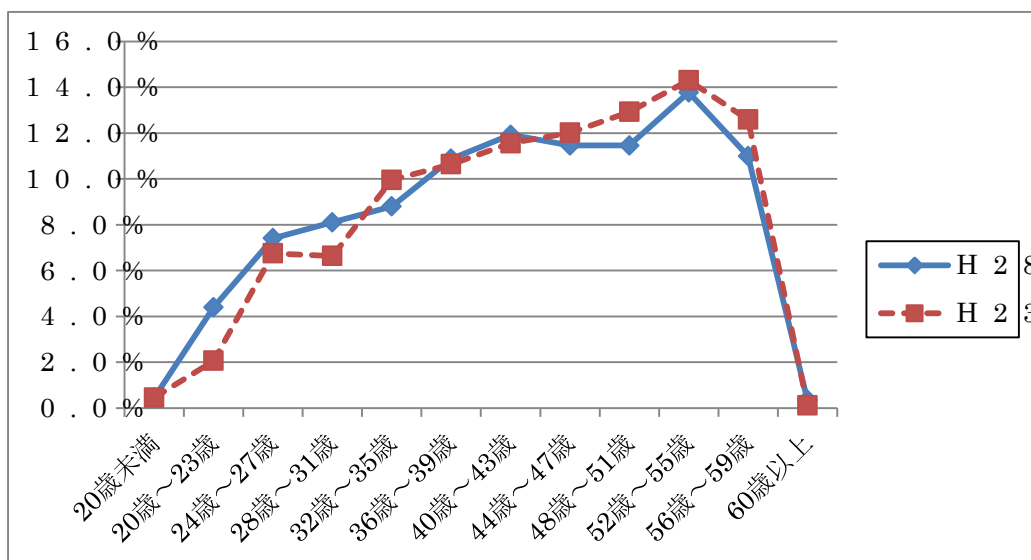
(6) 部門別職員数の状況と主な増減理由

(各年4月1日現在)

| | | 職員数 | | 対前年 増減数 | 主な増減理由 |
|-------|----------------|----------------|-----------|------------|---|
| | | 2015 | 2016 | | |
| 一般行政 | 議会 | 5 | 5 | 0 | |
| | 総務・企画 | 131 | 130 | △1 | 秘書担当スタッフ充実、市民安全課業務見直し、交通課業務見直し |
| | 税務 | 41 | 41 | 0 | |
| | 農林水産 | 14 | 14 | 0 | |
| | 商工 | 10 | 10 | 0 | |
| | 土木 | 96 | 93 | △3 | 建築指導担当スタッフ充実、地域整備課業務見直し、 |
| | 民生 | 195 | 198 | 3 | 社会福祉課スタッフ充実、子ども支援課業務見直し、子ども相談課スタッフ充実、保育園業務見直し、こども発達センタースタッフ充実、あらかき園スタッフ充実 |
| | 衛生 | 60 | 60 | 0 | クリーンセンタースタッフ充実、健康づくり支援課業務見直し |
| | 小計 | 552 | 551 | △1 | |
| 特別行政 | 教育 | 91 | 89 | △2 | 学校教育課、指導課業務見直し、教育研究所スタッフ充実、鳥の博物館業務見直し、図書館業務見直し、学校給食スタッフ充実 |
| | 消防 | 151 | 155 | 4 | 消防士スタッフ充実 |
| | 小計 | 242 | 244 | 2 | |
| 公営企業等 | 水道 | 21 | 19 | △2 | 水道業務見直し |
| | 下水道 | 13 | 13 | 0 | |
| | その他 | 38 | 37 | △1 | 国保年金課業務見直し、後期高齢者医療スタッフ充実 |
| | 小計 | 72 | 69 | △3 | |
| 合計 | 866 [1,093] | 864 [1,093] | △2 [0] | | |

(注) 1. 職員数は、一般職に属する職員数です。2. []内は、条例定数の合計です。

(7) 年齢別職員構成の状況(各年4月1日現在)



| | | | | | | | | | | | | | |
|-----|-------|---------|---------|---------|---------|---------|---------|---------|---------|---------|---------|-------|-----|
| 区分 | 20歳未満 | 20歳～23歳 | 24歳～27歳 | 28歳～31歳 | 32歳～35歳 | 36歳～39歳 | 40歳～43歳 | 44歳～47歳 | 48歳～51歳 | 52歳～55歳 | 56歳～59歳 | 60歳以上 | 計 |
| 職員数 | 4 | 38 | 64 | 70 | 76 | 94 | 103 | 99 | 99 | 119 | 95 | 3 | 864 |

(8) 定員管理適正化計画について

第五次計画を引き継ぐ第六次の定員管理適正計画は、東日本大震災で被災した布佐東部地区の液状化対策事業や放射能対策事業に取り組むため、現行体制を維持し必要な人員を確保する計画としました。2016年度で、復旧・復興事業や放射能対策事業はおおむね完了しましたが、人口減少対策や高齢化対策、公共施設の老朽化対策など業務量は増加しています。

一方、本市を取り巻く行財政環境は、依然厳しい状況に変わりがなく、今後も引き続き事務事業の精査や民間活力の導入など、行政改革を一層推進するとともに、2018年度からの新たな定員管理適正化計画は、再任用制度による退職職員の活用を含め、着実に定員の適正化と人件費の抑制努力を続けていきます。

・第六次定員管理適正化計画

| 年 度 | 2014年度 | 2015年度 | 2016年度 | 2017年度 | 合 計 |
|-------|--------|--------|--------|--------|-----|
| 目 標 数 | | ▲8 | ▲3 | ▲6 | ▲17 |
| 職 員 数 | 869 | 861 | 858 | 852 | |

(参考) これまでの定員管理適正化計画の概要と実績

| 計画 | 第一次計画 | | | | | | 第二次計画 | | |
|-----|------------------|-------|-------|-------|-------|-------|------------------|-------|-------|
| | 目標数：▲16人 実績：▲19人 | | | | | | 目標数：▲39人 実績：▲61人 | | |
| 年 度 | 1996 | 1997 | 1998 | 1999 | 2000 | 2001 | 2002 | 2003 | 2004 |
| 職員数 | 1,080 | 1,081 | 1,076 | 1,070 | 1,065 | 1,061 | 1,049 | 1,021 | 1,000 |
| 目標数 | | ▲2 | ▲2 | ▲4 | ▲4 | ▲4 | ▲12 | ▲15 | ▲12 |
| 実 績 | | 1 | ▲5 | ▲6 | ▲5 | ▲4 | ▲12 | ▲28 | ▲21 |

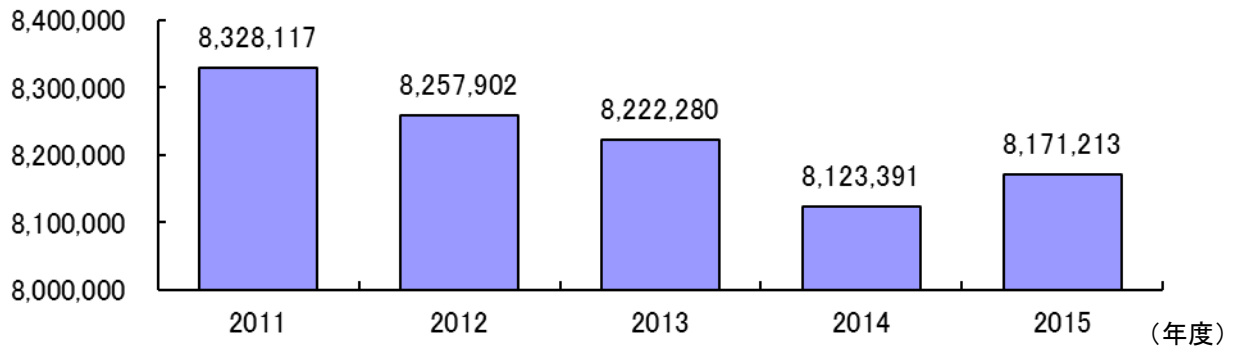
| 計画 | 第三次計画 | | | | 第四次計画 | | |
|-----|------------------|------|------|------|------------------|------|------|
| | 目標数：▲80人 実績：▲75人 | | | | 目標数：▲65人 実績：▲51人 | | |
| 年 度 | 2005 | 2006 | 2007 | 2008 | 2009 | 2010 | 2011 |
| 職員数 | 996 | 977 | 955 | 925 | 910 | 888 | 874 |
| 目標数 | ▲4 | ▲20 | ▲20 | ▲36 | ▲15 | ▲20 | ▲30 |
| 実 績 | ▲4 | ▲19 | ▲22 | ▲30 | ▲14 | ▲23 | ▲14 |

| 計画 | 第五次計画 | | | 第六次計画 | | |
|-----|----------------|------|------|---------------|------|------|
| | 目標数：▲7人 実績：▲5人 | | | 目標数：▲17人 実績：— | | |
| 年 度 | 2012 | 2013 | 2014 | 2015 | 2016 | 2017 |
| 職員数 | 869 | 869 | 869 | 866 | 864 | — |
| 目標数 | ▲4 | 0 | ▲3 | ▲8 | ▲3 | ▲6 |
| 実 績 | ▲5 | 0 | 0 | ▲3 | ▲2 | — |

第2章 職員の給与等に関する状況 ●●●●●●●●●●

(1) 人件費（普通会計決算）

（千円）

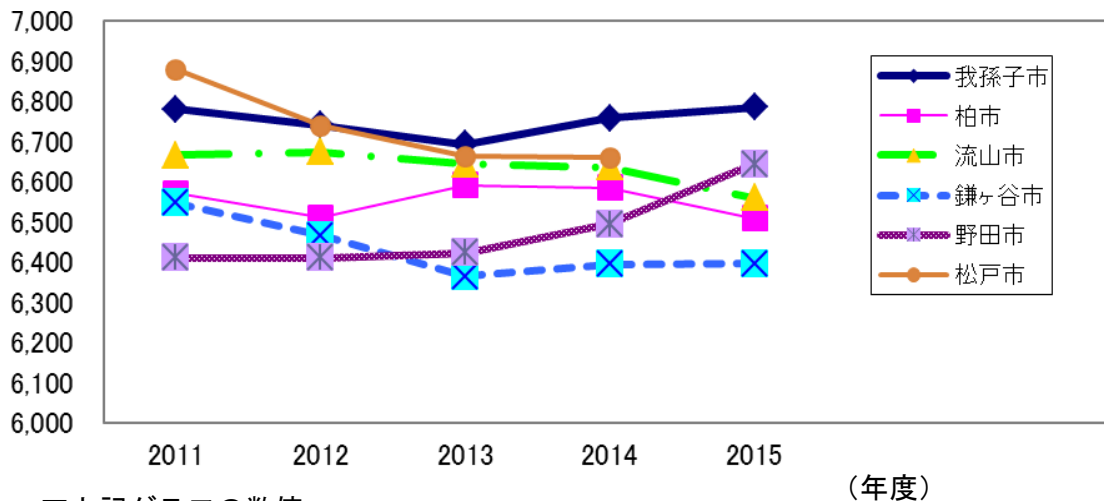


※ 普通会計とは、水道事業会計と下水道や介護保険などの特別会計以外の会計をいいます。

※ 人件費には、市長などの常勤特別職や議員、委員会の委員などの非常勤特別職、常勤一般職および非常勤一般職の報酬、給料、諸手当、共済組合負担金、社会保険料負担金などが含まれています。

(2) 職員一人あたりの給与費（普通会計決算）

（千円）



▼上記グラフの数値

| | 2011 年度 | 2012 年度 | 2013 年度 | 2014 年度 | 2015 年度 |
|------|----------|----------|----------|----------|----------|
| 我孫子市 | 6,779 千円 | 6,739 千円 | 6,692 千円 | 6,756 千円 | 6,784 千円 |
| 柏市 | 6,570 千円 | 6,509 千円 | 6,590 千円 | 6,583 千円 | 6,507 千円 |
| 流山市 | 6,664 千円 | 6,672 千円 | 6,643 千円 | 6,635 千円 | 6,559 千円 |
| 鎌ヶ谷市 | 6,545 千円 | 6,465 千円 | 6,363 千円 | 6,394 千円 | 6,395 千円 |
| 野田市 | 6,409 千円 | 6,409 千円 | 6,422 千円 | 6,494 千円 | 6,643 千円 |
| 松戸市 | 6,878 千円 | 6,738 千円 | 6,662 千円 | 6,658 千円 | — |

※松戸市の 2015 年度の値については公表時期が 12 月のため掲載していません。

▼我孫子市の2015年度の職員給与費（普通会計決算）

| 職員数 (A) | 給 与 費 | | | | 1人あたりの 給与費 (B) / (A) |
|------------|-----------|---------|-------------|-----------|----------------------------|
| | 給 料 | 職員手当 | 期末・ 勤勉手当 | 計 (B) | |
| | 千円 | 千円 | 千円 | 千円 | 千円 |
| 794人 | 3,075,531 | 965,115 | 1,345,641 | 5,386,287 | 6,784 |

※職員数は2015年4月1日の人数です。 ※職員手当には退職手当を含みません。

(3) ラスパイレス指数の状況（各年度4月1日現在）

| 年 度 | 我孫子市 | 柏市 | 流山市 | 鎌ヶ谷市 | 野田市 | 松戸市 |
|---------------------|------------------|------------------|------------------|------------------|------------------|------------------|
| 2013年度 (参考値) | 111.1 (102.6) | 110.1 (101.7) | 107.8 (99.6) | 110.8 (102.3) | 109.1 (100.8) | 112.0 (103.5) |
| 2014年度 (地域手当補正後) | 102.7 (99.0) | 101.8 (101.8) | 100.0 (103.9) | 101.5 (102.5) | 100.7 (100.7) | 103.4 (103.4) |
| 2015年度 (地域手当補正後) | 101.7 (98.1) | 101.8 (101.8) | 101.1 (104.0) | 101.9 (102.8) | 100.7 (100.7) | 102.8 (102.8) |

※ラスパイレス指数とは、給料月額を基にして、国家公務員の給与水準を100とした場合の地方公務員の給与水準を示す指数です。なお、地域手当補正後のラスパイレス指数は、給料月額と地域手当を合算した額を基にして、前記と同様に算定した指数です。

※2012年度から国家公務員は時限的な（2年間）給与改定特例法による減額措置（平均7.8%）があったため、2014年度は2013年度に比べ減少しています。参考値は、国家公務員の減額措置が無いとした場合の値です。

(4) 職員の平均年齢、平均給料月額と平均給与月額（2016年4月1日現在）

| 区 分 | 平均年齢 | 平均給料月額 | 平均給与月額 |
|------------|-------|----------|----------|
| 一般行政職 | 44.0歳 | 340,291円 | 438,510円 |
| 技能労務職 | 50.5歳 | 365,452円 | 432,703円 |
| うち用務員 | 50.0歳 | 347,361円 | 408,326円 |
| うち自動車運転手 | 51.7歳 | 370,562円 | 523,052円 |
| うち清掃職員 | 52.3歳 | 374,762円 | 433,572円 |
| うち学校給食員 | 54.3歳 | 383,621円 | 429,239円 |
| うちその他技能労務職 | 48.8歳 | 358,415円 | 417,373円 |
| 消防職 | 40.4歳 | 320,112円 | 411,365円 |

※ 平均給料月額とは、各職種ごとの職員の基本給の平均です。

※ 平均給与月額とは、給料月額と毎月支払われる扶養手当、地域手当、住居手当、通勤手当、時間外勤務手当などの諸手当の額を合計したものです。

※ 技能労務職については、現在、退職者不補充や民間委託の推進による職員数削減に取り組んでいます。今後も職務の性格や内容を踏まえつつ、民間、国・県および近隣市の職員の給与等を参考としながら適正な給与制度の運用に努めていきます。

(5) 職員の初任給（2016年4月1日現在）

| 区分 | | 我孫子市 | 柏市 | 流山市 | 鎌ヶ谷市 | 野田市 | 松戸市 |
|-----|-----|----------|----------|----------|----------|----------|----------|
| 一般 | 大学卒 | 183,300円 | 183,300円 | 183,300円 | 176,700円 | 183,300円 | 183,300円 |
| 行政職 | 高校卒 | 149,000円 | 149,000円 | 149,000円 | 144,600円 | 151,700円 | 149,000円 |

(6) 職員の経験年数別・学歴別平均給料月額（2016年4月1日現在）

| 区分 | | 経験年数 10年 | 経験年数 15年 | 経験年数 20年 |
|-------|-----|----------|----------|----------|
| 一般行政職 | 大学卒 | 250,542円 | 288,731円 | 364,094円 |
| | 高校卒 | —円 | —円 | 305,760円 |
| 技能労務職 | 高校卒 | —円 | —円 | —円 |
| 消防職 | 大学卒 | —円 | —円 | 363,580円 |
| | 高校卒 | 213,483円 | 267,050円 | 318,924円 |

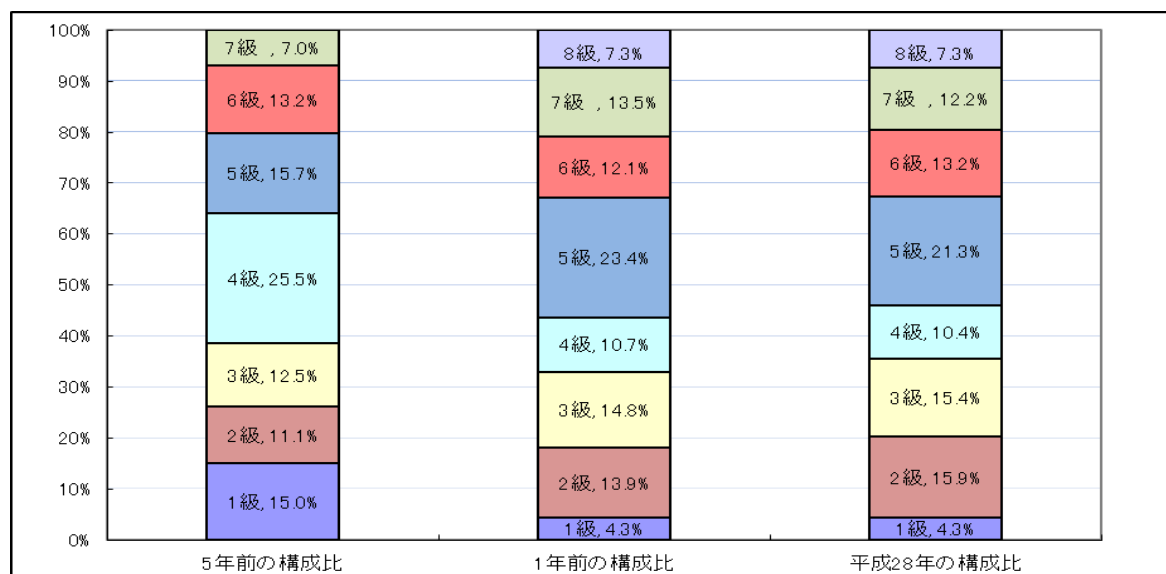
(7) 一般行政職の級別職員数（2016年4月1日現在）

| 区分 | 標準的な職務の内容 | 5年前（2011年4月1日） | | 区分 | 標準的な職務の内容 | 2015年4月1日現在 | | 2016年4月1日現在 | |
|----|-----------|----------------|--------|----|-----------|-------------|--------|-------------|--------|
| | | 職員数 | 構成比 | | | 職員数 | 構成比 | 職員数 | 構成比 |
| 1級 | 主事、技師 | 66人 | 15.0% | 1級 | 主事、技師 | 19人 | 4.3% | 19人 | 4.3% |
| 2級 | 主任 | 49人 | 11.1% | 2級 | 主任主事 | 61人 | 13.9% | 70人 | 15.9% |
| 3級 | 主査 | 55人 | 12.5% | 3級 | 主任 | 65人 | 14.8% | 68人 | 15.4% |
| 4級 | 主査長 | 112人 | 25.5% | 4級 | 主査 | 47人 | 10.7% | 46人 | 10.4% |
| 5級 | 課長補佐、副主任 | 69人 | 15.7% | 5級 | 主査長 | 102人 | 23.4% | 94人 | 21.3% |
| 6級 | 課長、主幹 | 58人 | 13.2% | 6級 | 課長補佐、副主任 | 53人 | 12.1% | 58人 | 13.2% |
| 7級 | 部長、部次長 | 31人 | 7.0% | 7級 | 課長、主幹 | 59人 | 13.5% | 54人 | 12.2% |
| 計 | | 440人 | 100.0% | 8級 | 部長、部次長 | 32人 | 7.3% | 32人 | 7.3% |
| | | | | 計 | | 438人 | 100.0% | 441人 | 100.0% |

※ 2015年度から、7級制から8級制に等級変更しています。

※ 市の給与条例に基づく給料表の区分による職員数です。

※ 標準的な職務とは、それぞれの級に該当する代表的な職務です。



(8) 地域手当

| | | | |
|------------------|-------------|-------------|-------------|
| 1人あたりの 平均支給年額 | 2014年度決算 | 2015年度決算 | 2016年度予算 |
| | 344千円 | 379千円 | 375千円 |
| 支給率 | 2014年4月1日現在 | 2015年4月1日現在 | 2016年4月1日現在 |
| | 8% | 9% | 9% |

※ 地域手当とは、民間における賃金、物価および生計費が高い地域で支給する手当です。

※ 地域手当の支給額＝（給料、扶養手当および管理職手当の月額合計額）×支給率

▼地域手当支給率の比較（2016年4月1日現在）

| 区 分 | 我孫子市 | 柏市 | 流山市 | 鎌ヶ谷市 | 野田市 | 松戸市 |
|-----|------|----|-----|------|-----|-----|
| 支給率 | 9% | 6% | 7% | 7.5% | 6% | 10% |

(9) 期末手当・勤勉手当（2015年度決算）

| | | | |
|------------------|-------|-------|--------|
| 1人あたりの 平均支給年額 | 期末手当 | 勤勉手当 | 役職加算 |
| 1,669,300円 | 2.6月分 | 1.6月分 | 6%～20% |

※ 国は役職加算が5%～20%の他、管理職加算10%～25%があります。

(10) 時間外勤務手当（2015年度決算）

| | | | |
|------|-----------|--------------|-------|
| 支給実績 | 285,234千円 | 1人あたりの平均支給年額 | 435千円 |
|------|-----------|--------------|-------|

(11) 特殊勤務手当

| 区 分 | 全 職 種 |
|-----------------------------|----------|
| 支給実績（2015年度決算） | 10,407千円 |
| 支給職員1人あたり平均支給年額（2015年度決算） | 66千円 |
| 職員全体に占める手当支給職員の割合（2015年度決算） | 18.4% |
| 手当の種類（手当数）（2016年4月1日現在） | 6種類 |

| 区 分 | 主な支給対象職員 | 主な支給対象業務 | 支給単価 |
|------------|--------------------|-----------------|----------------|
| 危険作業手当 | 消防職員 | 毒物、劇物など有害物の取扱作業 | 日額 500 円 |
| 防災作業手当 | 消防、防災担当職員など | 災害救助、り災者対策業務 | 日額 1,000 円 |
| 消防作業手当 | 消防職員 | 消防作業 | 1回 300円～600円 |
| 行旅死病人取扱手当 | 社会福祉課職員 | 行旅死病人の取扱作業 | 死亡人 1件 3,000 円 |
| | | | 病人 1件 1,500 円 |
| 感染症防疫等作業手当 | 健康づくり支援課職員 | 感染症発生予防、まん延防止処理 | 日額 500 円 |
| 環境現場作業手当 | クリーンセンター職員、道路課職員など | 清掃作業、道路補修など現場作業 | 日額 500 円 |

(12) その他の手当 (2016年4月1日現在)

| 区 分 | 内容および支給単価 (1カ月) | 国の制度と内容 | 支給実績 (2015年度 決算) | 1人あたり 平均支給年額 (2015年度 決算) |
|-------|--|--|------------------------|-----------------------------------|
| 扶養手当 | 配偶者 13,000円 配偶者以外 1人 6,500円 の扶養親族 16歳～22歳 1人 5,000円加算 配偶者なしの者 1人 11,000円 | 同じ | 99,581千円 | 237千円 |
| | 母子・父子 1人 13,000円 | 制度なし | | |
| 住居手当 | 借家 27,000円を限度 (手当対象家賃 11,000円を超 える場合) | 27,000円を限度 (手当対象家賃 12,000円を超 える場合) | 39,133千円 | 272千円 |
| 通勤手当 | 電車・バス利用者に対し、6ヶ月 定期券代を半年に一度支給 | 同じ | 69,929千円 | 93千円 |
| | 自家用車等の利用者に対し、距離 に応じ月額 4,600円～28,000円支 給 | 距離に応じ、月額 2,000円～31,600 円 | | |
| 管理職手当 | 部長級 73,300円 次長級 63,500円 課長級 46,200～55,400円 課長補佐級 38,700円 | 4級～10級の職務 の級に応じて 46,300円～ 139,300円を支給 | 105,648千円 | 584千円 |

(13) 退職手当 (2016年4月1日現在 千葉県市町村総合事務組合)

| 区分 | 自己都合 (市) | 自己都 合(国) | 応募・定年 (市) | 応募・定 年(国) | その他の加算措置 |
|-------|-------------|-------------|--------------|--------------|--|
| 勤続20年 | 20.445月分 | 同じ | 25.55625月分 | 同じ | ・定年前早期退職特例措置 (2%～45%加算) [自己都合・応募認定・定年の全てを 含めた一人あたりの平均支給額 21,257千円] |
| 勤続25年 | 29.145月分 | 同じ | 34.5825月分 | 同じ | |
| 勤続35年 | 41.325月分 | 同じ | 49.59月分 | 同じ | |
| 最高限度額 | 49.59月分 | 同じ | 49.59月分 | 同じ | |

※1人あたりの平均支給額は、前年度に退職した全職種の職員に支給された平均額です。

※退職手当は、千葉県市町村総合事務組合の退職手当条例で支給率が定められています。

(14) 特別職の報酬等の状況 (2016年4月1日現在)

(単位:円)

| 区 分 | | 給 料 月 額 等 | | | | | |
|------------|-------------------|-------------|-------------|-------------|-------------|-------------|-------------|
| | | 我孫子市 | 柏 市 | 流 山 市 | 鎌ヶ谷市 | 野 田 市 | 松 戸 市 |
| 給 料 | 市 長 | 837,000 | 955,000 | 926,500 | 900,000 | 972,000 | 1,050,000 |
| | 副市長 | 716,000 | 785,000 | 800,000 | 780,000 | 831,000 | 860,000 |
| | 教育長 | 655,000 | 716,000 | 741,300 | 705,000 | 750,000 | 760,000 |
| 地域 手当 | 三役の 支給率 | 無 | 6% | 7% | 無 | 6% | 10% |
| 報 酬 | 議 長 | 530,000 | 663,000 | 547,900 | 505,000 | 547,000 | 720,000 |
| | 副議長 | 470,000 | 593,000 | 488,100 | 455,000 | 492,000 | 660,000 |
| | 議 員 | 440,000 | 573,000 | 458,250 | 430,000 | 450,000 | 590,000 |
| 期 末 手 当 | 市 長 副市長 教育長 | 4.15月分 | 4.1月分 | 4.15月分 | 4.2月分 | 4.2月分 | 4.2月分 |
| | 議 長 副議長 議 員 | 4.15月分 | 4.1月分 | 4.0月分 | 4.2月分 | 4.2月分 | 4.2月分 |
| 退 職 手 当 | 市 長 | 14,061,600 | 16,502,400 | 15,565,200 | 15,120,000 | 20,995,200 | 23,688,000 |
| | 副市長 | 8,592,000 | 7,536,000 | 9,600,000 | 9,360,000 | 9,972,000 | 10,732,800 |
| | 教育長 | 6,288,000 | 5,498,880 | 7,116,480 | 5,076,000 | 7,200,000 | 6,931,200 |
| | 支給時 期 | 任期ごとに 支給 | 任期ごとに 支給 | 任期ごとに 支給 | 任期ごとに 支給 | 退職時 (通算) | 任期ごとに 支給 |

※教育長は2015年度から特別職になりましたので、公表の対象としています。

※鎌ヶ谷市教育長の任期は3年です。

※柏市、流山市の教育長は公表時点では特別職ではありませんが、参考のため掲載しています。

(15) 特別職の給料月額等の推移

(単位:円)

| 区 分 | | 2013年4月1日 | 2014年4月1日 | 2015年4月1日 | 2016年4月1日 |
|------|--------|-----------|-----------|-----------|-----------|
| 給 料 | 市 長 | 837,000 | 837,000 | 837,000 | 837,000 |
| | 副市長 | 716,000 | 716,000 | 716,000 | 716,000 |
| | 教育長 | — | — | 655,000 | 655,000 |
| 地域手当 | 三役の支給率 | 無 | 無 | 無 | 無 |

第3章 職員の服務等に関する状況 ● ● ● ● ● ● ● ● ● ●

1 職員の勤務時間その他の勤務条件状況(勤務時間・休憩・休日・休暇)

(1) 2016年4月1日現在の勤務時間休憩等

| 1週間の勤務時間 | 1日の勤務時間 | 勤務の開始時間 | 勤務の終了時間 | 休憩時間 |
|----------|---------|---------|---------|----------------------|
| 38時間45分 | 7時間45分 | 8時30分 | 17時00分 | 12時15分から 13時00分まで |

(2) 有給休暇

| 休暇の種類 | 内容 | 日数等 |
|--------|--|----------------------------|
| 年次有給休暇 | 20日を超えない限度で翌年度に繰り越すことができます | 1年度につき20日付与 |
| 病気休暇 | 負傷又は疾病のために勤務できない職員に対し、やむを得ないと認められる最小限度の期間認められる休暇 | 90日以内 |
| 特別休暇 | 社会習慣上や物理上等から勤務しないことが真にやむを得ない場合に認められる休暇 | 主な特別休暇と承認される日数等は次の表のとおりです。 |

特別休暇の日数等

| 原因 | 日数等 |
|--|--|
| 職員の分べん | 出産予定日以前8週間、出産の翌日から8週間 |
| 女性職員の生理時の就業が著しく困難な場合 | 2日以内 |
| 生後1年に達しない子の保育のために必要な授乳等 | 1日2回それぞれ30分以内 |
| 職員の結婚 | 5日以内 |
| 父母の祭日 | 1日以内 |
| 忌引 | 親族に応じて1日から10日の範囲内 |
| 妊娠中又は出産後1年以内の女性職員が母子保健法に規定する保健指導又は健康診査を受ける場合 | 妊娠週に応じて4週間に1回から1週間に1回で必要な時間 |
| 骨髄移植のためのドナー登録又は提供に伴う検査入院 | 必要と認める期間 |
| 社会に貢献する活動 | 1年度5日 |
| つわり | 一の妊娠期間につき、5日の範囲内 |
| 妊娠中の女性職員が通勤に利用する交通機関の混雑の程度が母体又は胎児の健康保持に影響があると認められる場合 | 勤務時間の始め又は終わりにおいて1日1時間を超えない範囲内で必要とされる期間 |
| 夏季の諸行事、心身の健康増進又は家庭生活の充実 | 6日の範囲内 |
| 子育て | 子の年齢により1年度15日、10日、8日の範囲内 |
| 要介護者の必要な世話をを行うため、勤務しないことが相当であると認められる場合(短期介護休暇) | 1の年度において5日(要介護者が2人以上の場合は10日)の範囲内 |

(3) 無給休暇・休業

| 種類 | 制度の概要 | 日数等 |
|--------------|--|---|
| 介護休暇 | 職員が配偶者、父母、子等の介護をするため勤務しないことが相当であると認められる場合に承認される休暇 | 1年度 180日以内 |
| 育児休業 部分休業 | 仕事と育児の両立、調和を可能とする制度で、継続的な勤務を促進するもので、3歳未満の子どもを養育する職員が、男女を問わず取得できる休業。部分休業は、小学校就学始期までの子の養育のため、1日の勤務時間の一部について勤務しない休業 | <ul style="list-style-type: none"> ・ 育児休業～当該子の出産の翌日から3歳に達するまでの前日までの間において原則1回。 ・ 部分休業～勤務時間の始め又は終わりに1日を通じて2時間以内 |

2 職員の分限及び懲戒処分の状況

(1) 2015年度中の分限処分者数

分限処分は、職員が職責を十分果たすことができない場合に公務能率を維持し、適正な運営を確保するため、職員の意に反して行う処分です。

| 処分事由 | 処分の種類 | 件数 |
|-----------------------------|-------|----|
| 心身の故障 (地方公務員法第28条第2項第2号) | 休職 | 4人 |

(2) 2015年度中の懲戒処分者数

懲戒処分は、職員の非違行為に対して制裁を与える制度で、職員の一定の義務違反に対する道義的責任を追及することで、規律を保持し、秩序を維持するものです。

2015年度中に懲戒処分はありませんでした。

3 職員の研修及び勤務成績の評定の状況

(1) 職員の研修の状況

限られた職員数で魅力あるまちづくりを進めるためには、職員一人ひとりの資質の向上を図り、能力を最大限に引き出すことが必要です。そのため、市では経験年数や職階に応じた階層別研修、専門的な知識、技能を修得するための専門特別研修、研修機関等で学ぶ派遣研修など様々な研修を実施し、人材育成に努めています。

2015年度職員研修実施状況

| 区分 | 研修名 | 受講者 | 区分 | 研修名 | 受講者 |
|---------------------------|---------------------|------|--------------|---------------|-------------|
| 階層別研修 | 新規採用職員前期研修 | 34人 | 特別研修 | 防火管理者講習会 | 6人 |
| | 新規採用職員後期研修 | 35人 | | 新規採用職員育成担当者研修 | 33人 |
| | 業務改善研修(2年目) | 26人 | | 中央学院大学地域連携講座 | 11人 |
| | タイムマネジメント研 | 30人 | | 管理職研修 | 22人 |
| | 法制執務研修 | 28人 | | 東葛北部支部(5市長)講演 | 11人 |
| | 政策法務研修 | 17人 | | 派遣研修 | 千葉県自治研修センター |
| | 人事考課研修(新任評定者) | 12人 | 市町村アカデミー | | 5人 |
| | 人事考課研修(被評定者) | 222人 | 国土交通省関東地方整備局 | | 1人 |
| | 主査長研修 | 88人 | 千葉県市町村課 | | 1人 |
| | 新任課長補佐研修 | 16人 | | 総務省自治大学校 | 2人 |
| 専門研修 | 行政対象暴力講習会 | 35人 | | 日本経営協会研修 | 16人 |
| | チーム対応力強化研修 | 26人 | | 民間教育・研修機関研修 | 46人 |
| | 救命講習会 | 34人 | 合計 | 1,329人 | |
| | メンタルヘルス研修 | 45人 | | | |
| | 男女共同参画研修 | 36人 | | | |
| | 交通安全運転研修 | 54人 | | | |
| | 実務研修(認知症の理解と対応) | 38人 | | | |
| | 実務研修(視覚障害のある方との接し方) | 44人 | | | |
| | 実務研修(税金のしくみ) | 23人 | | | |
| | 社会保障・税番号制度研修 | 130人 | | | |
| 実務研修(障害を理由とする差別の解消に関する研修) | 59人 | | | | |
| 公共施設マネジメント研修 | 56人 | | | | |
| 徴収実務研修 | 40人 | | | | |

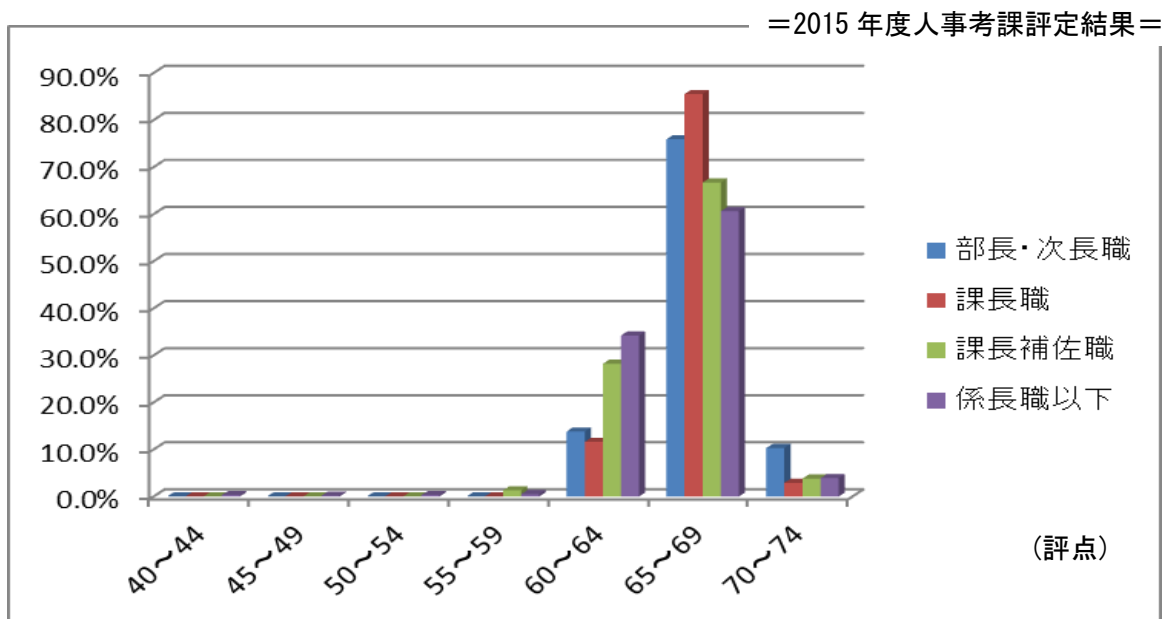
(2) 2015年度中の人事評価の実施状況

職員が持っている能力、職務上の業績等を客観的に把握したうえで評価を行い、その結果を職員の人材育成に生かし、組織全体の能力の向上と活性化を進めるため、人事評価要綱に基づき人事評価を実施しています。

評定は、業績、能力、意識の3項目を5段階で評価(標準的な評点=20×3=60点)し、その結果を勤勉手当に反映させています。

2015 年度評定結果

| 職 | 評点 | | | | | | | 合計 |
|--------|-------|-------|-------|-------|-------|-------|-------|------|
| | 40～44 | 45～49 | 50～54 | 55～59 | 60～64 | 65～69 | 70～74 | |
| 部長・次長職 | 0人 | 0人 | 0人 | 0人 | 4人 | 22人 | 3人 | 29人 |
| 課長職 | 0人 | 0人 | 0人 | 0人 | 8人 | 59人 | 2人 | 69人 |
| 課長補佐職 | 0人 | 0人 | 0人 | 1人 | 22人 | 52人 | 3人 | 78人 |
| 係長職以下 | 2人 | 1人 | 2人 | 3人 | 217人 | 385人 | 25人 | 635人 |



4 職員の競争試験及び選考の状況

(1) 2015 年度実施の職員採用試験の状況

2016 年 4 月 1 日採用の試験の職種等は次のとおりです。

| 職種 | 申込者数 | 第 1 次 受験者数 | 第 1 次 合格者数 | 第 2 次 合格者数 | 最終 合格者 |
|--------------|-------|---------------|---------------|---------------|-----------|
| 一般行政職(上級) | 344 人 | 276 人 | 98 人 | 34 人 | 15 人 |
| 一般行政職(自己推薦) | 13 人 | 10 人 | 4 人 | 3 人 | 3 人 |
| 技術職(土木) | 3 人 | 3 人 | 2 人 | 2 人 | 1 人 |
| 技術職(建築) | 6 人 | 5 人 | 4 人 | 3 人 | 3 人 |
| 学芸員(鳥類) | 2 人 | 1 人 | 1 人 | 1 人 | 1 人 |
| 福祉総合職(社会福祉士) | 23 人 | 21 人 | 15 人 | 9 人 | 3 人 |
| 福祉総合職(言語聴覚士) | 3 人 | 3 人 | 2 人 | 1 人 | 1 人 |
| 保健師 | 2 人 | 0 人 | 0 人 | 0 人 | 0 人 |
| 保育士 | 15 人 | 14 人 | 10 人 | 6 人 | 5 人 |
| 消防士 | 31 人 | 29 人 | 19 人 | 13 人 | 4 人 |
| 合計 | 442 人 | 362 人 | 155 人 | 72 人 | 36 人 |

(2) 2015 年度実施の管理職登用試験の状況

管理職（課長補佐、副主幹等 6 級）に登用するための試験の申込者数等は次のとおりです。

| 受験対象者 | 申込者数 | 受験者数 | 合格者数 |
|-------|------|------|------|
| 114 人 | 34 人 | 34 人 | 26 人 |

5 職員の福祉及び利益保護の状況

(1) 共済制度の概要

地方公務員の共済組合制度は、社会保険制度の一環として、相互救済によって組合員及びその家族の生活の安定と福祉の向上に寄与するとともに、職務の能率的運営に資することを目的とし地方公務員等共済組合法に基づいて設けられています。

地方公務員の共済制度は、千葉県市町村職員共済組合を通して、その目的を達成するために大きく分けて次の 3 つの事業を行っています。

☆短期給付事業・・・組合員とその家族の病気・ケガ・出産・死亡・休業又は災害に対して、必要な保険給付

☆長期給付事業・・・組合員の退職・障害又は死亡に対して厚生年金又は一時金の給付

☆福祉事業・・・健康診査などの健康の保持増進事業、保養施設の運営、住宅資金の貸付等

(2) 職員の福利厚生 of 現状

地方公共団体は、地方公務員法により、職員の福利厚生 of 計画を樹立し、実施することが義務付けられています。本市では互助会組織として、我孫子市職員福利厚生会が市に代わり市から助成を受けて、職員の保健、元氣回復その他厚生に関する事項について厚生事業を実施しています。

また、我孫子市職員福利厚生会は、市からの負担金と会員の会費により運営されており、2015 年度の決算額は、21,996,777 円で、市からの負担金は 4,105,000 円でした。

6 公平委員会からの報告事項

中立的かつ専門的な人事機関として、職員の勤務条件に関する措置の要求を審査、判定し必要な措置を執るため、及び職員に対する不利益な処分についての不服申立てに対する裁定又は決定をするための機関として地方公務員法第 7 条第 4 項の規定により公平委員会を設置しています。

2015 年度中に、公平委員会に提出された勤務条件に関する措置の要求や、不利益処分に関する不服申し立てはありませんでした。

第4章 臨時職員及び非常勤の一般職の職員の状況●●●●

市には、常勤職員の他に緊急の場合又は臨時の職に関する場合に6ヶ月以内で任用する臨時職員や1年以内の期間で任用される非常勤の職員がいます。2016年4月1日の臨時職員数及び非常勤の一般職の職員数等は次のとおりです。

| 区 分 | 職 種 | 人 数 | 賃金又は報酬 |
|---------------|-----------------------|------|--|
| 臨時職員 | 事務補佐員 | 71人 | 時給 860円 |
| | 臨時保育士 | 77人 | 時給 1,180円 |
| | 保育補助員 | 62人 | 時給 920円 |
| | 時間外保育士 | 53人 | 時給 1,030円 |
| | 臨時給食調理員 | 42人 | 時給 920円 |
| | 放課後対策事業 スタッフアシスタント | 87人 | 時給 920円 |
| | 臨時図書整理員 | 22人 | 時給 860円 |
| | 安全管理員 | 39人 | 時給 820円 |
| | 学級支援員 | 75人 | 時給 990円 |
| | その他の臨時職員 | 203人 | 用務員時給 860円、看護師時給 1,390円、 生活支援員時給 1,050円ほか |
| 非常勤一般職 の職員 | 嘱託職員（事務職） | 209人 | 時間報酬 1,170円～1,490円 |
| | 放課後対策事業スタッフ | 65人 | 時間報酬 1,240円～1,620円 |
| | 嘱託司書 | 25人 | 時間報酬 1,210円～1,680円 |
| | その他専門職 | 90人 | 言語聴覚士時間報酬 2,840円ほか |